

## Schoolplan 2015 - 2019



# Openbare Montessorischool **Jan Vermeer**

Maria Duystlaan 2  
2612 SR Delft  
telefoon 015 213 46 21  
info@jan-vermeer.nl

Raam 20  
2611 LT Delft  
telefoon 015 213 46 03  
info@jan-vermeer.nl

**15 IE**

## **Voorwoord**

Voor u ligt het schoolplan van Montessorischool Jan Vermeer in Delft. Wij maken onderdeel uit van de stichting Librijn openbaar onderwijs gevestigd te Delft.

In het schoolplan geven wij u inzicht in het (meerjaren)beleid met betrekking tot de kwaliteit van het onderwijs op onze school. Het schoolplan legt een duidelijke relatie met het strategisch beleidsplan van Librijn (2015 t/m 2018). Het strategisch beleidsplan is vastgesteld voorafgaand aan het maken van het schoolplan. De jaarplannen van de school komen voort uit het schoolplan. Bij de jaarevaluaties van de scholen wordt ook gekeken naar de onderwerpen en doelen die zijn omschreven in het schoolplan.

Bij de totstandkoming van het schoolplan zijn diverse geledingen van de school betrokken. Wij hechten er aan dat het schoolplan een document is dat breed gedragen wordt en willen iedereen bedanken voor het meedenken en de inbreng.

We wensen u veel leesplezier en zijn benieuwd naar uw reactie.

Namens het team van Montessorischool Jan Vermeer,

Anneloes van de Graaff  
Locatiedirecteur Raam

Bianca Wijnolts  
Locatiedirecteur Maria Duystlaan

William van Treuren  
Clusterdirecteur

Datum 1 aug 2015

## Inhoudsopgave schoolplan

	Naam	Inhoud
	Voorwoord	
1	Inleiding	1.1 Doelen en functie van het schoolplan 1.2 Procedures opstellen en vaststellen van het schoolplan 1.3 Verwijzingen
2	Schoolbeschrijving	2.1 Kenmerken school 2.2 Kenmerken directie en leraren 2.3 Kenmerken leerlingen, ouders en schoolomgeving 2.4 Prognoses: interne en externe ontwikkelingen
3	Onderwijskundig beleid	3.1 Missie en visie 3.2 Openbaar onderwijs – een bewuste keuze 3.3 Leerstofaanbod + toetsinstrumenten 3.4 Taal/ lezen beleid 3.5 Rekenbeleid 3.6 Sociaal emotionele ontwikkeling 3.7 Actief burgerschap 3.8 ICT 3.9 Cultuur educatie 3.10 Seksualiteit en diversiteit 3.11 Leertijd 3.12 Leeromgeving, Pedagogisch klimaat 3.13 Didactisch handelen 3.14 Passend onderwijs 3.15 Opbrengsten 3.16 Kengetallen: in- door- en uitstroom
4	Personeelsbeleid	4.1 Organisatorische doelen 4.2 Schoolleiding 4.3 IPersoneelsbeleid
5	Organisatie & beleid	5.1 Structuur (organogram) schoolorganisatie + besturingsfilosofie 5.2 Structuur (groeperingsvorm) 5.3 Schoolklimaat 5.4 Communicatie (intern) 5.5 Communicatie (met externe instanties) 5.6 Communicatie (met ouders) 5.7 Buitenschoolse opvang (voor-, tussen- en naschools) 5.8 Brede schoolontwikkeling
6	Financieel beleid	6.1 Uitgangspunten begroting & meerjarenbegroting 6.2 Externe geldstromen 6.3 Interne geldstromen 6.4 Sponsoring 6.5 (meerjaren) begrotingen 6.6 Huisvestingsbeleid
7	Kwaliteitsbeleid	7.1 Kwaliteitszorg 7.2 Terugblik vorig schoolplan ("evaluatie") 7.3 Analyse inspectierapport (en) 7.4 Gebruikte kwaliteitszorginstrumenten + analyse 7.5 Kwaliteitszorg en ouders + analyse oudervragenlijst 7.6 Kwaliteitszorg en leerlingen + analyse leerlingenvragenlijst 7.7 Kwaliteitszorg en leraren + analyse lerarenvragenlijst 7.8 Het evaluatieplan 7.9 Kwaliteitsprofiel (sterkte/zwakte-analyse) en mogelijke verbeterpunten 7.10 Plan van aanpak

## 1. Inleiding

### 1.1. Doelen en functie van het schoolplan

Het schoolplan kent verschillende doelen. In de eerste plaats is het plan een neerslag van de ambities van directie en leerkrachten en vormt daarmee een baken voor de inzet van het handelen. Het plan beschrijft daartoe de huidige situatie en voorgenomen ontwikkeling van de school voor de komende vier jaar. Voor ouders kan het schoolplan - naast de schoolgids - een document zijn om tot een verantwoorde schoolkeuze te komen.

In de tweede plaats is het plan een schoolspecifieke uitwerking van het strategisch beleidsplan Librijn 2015-2018. Het bestuur van Librijn ziet het schoolplan daarmee als een instrument voor de school om procesmatig en planmatig te werken aan kwaliteitsverbetering en tegelijk speerpunten uit te zetten en selectief te faciliteren.

Tenslotte wordt met het schoolplan verantwoording afgelegd aan de inspectie van het onderwijs en binnen het wettelijk kader. Het laat zien wie we zijn, waar we staan, wat we doen en van plan zijn. Het vertelt hoe we ons onderwijs plannen, uitvoeren, evalueren en bijstellen. Het bevestigt onze kwaliteit als school gericht op het beste onderwijs voor ieder kind.

### 1.2. Totstandkoming en aanpassing van het schoolplan

Dit schoolplan is het resultaat van een gezamenlijke inspanning van het gehele schoolteam en is geschreven door Anneloes van de Graaff, Bianca Wijnolts, ondersteund door de LB leerkrachten binnen de school op basis van het strategisch beleidsplan Librijn 2015-2018, de huidige schoolgids en het voorgaande schoolplan.

Input voor het schoolplan is geleverd vanuit de teamvergaderingen, vanuit werkgroepen en vanuit de medezeggenschapsraad. Tevens is gebruikgemaakt van de uitkomsten van vroegere tevredenheidsonderzoeken onder ouders, kinderen en leraren en van aanbevelingen vanuit het inspectieverslag. Het schoolplan is tenslotte vastgesteld door de medezeggenschapsraad (instemming) en het bestuur.

Op basis van dit schoolplan worden de komende vier jaar jaarlijks jaarplannen gemaakt en op basis van de evaluatie daarvan zal worden bekeken of de hoofdstukken 7.9 t/m 7.10 bijstelling behoeven.

### 1.3. Verwijzingen

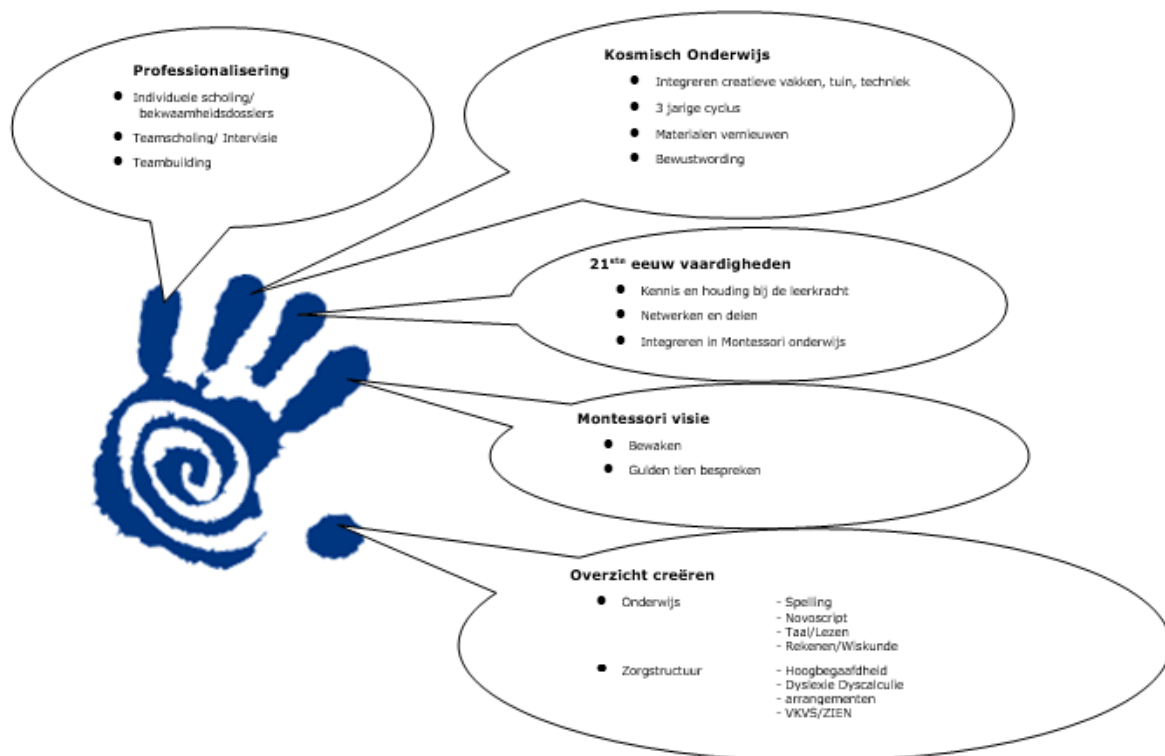
De Montessorischool Jan Vermeer is onderdeel van de Stichting Librijn en aan dit schoolplan liggen daarom ook andere beleidsplannen ten grondslag waar in de tekst naar verwezen kan worden. Een voorbeeld daarvan is het strategisch beleidsplan 2015 – 2018 van Librijn. Andere beleidsplannen van Librijn waarmee een relatie ligt, zijn het ICT beleidsplan, het meerjaren bestuursformatieplan en het taakbeleid. Dit schoolplan geeft een verdere schoolspecifieke invulling aan de strategische doelen die in die beleidsplannen zijn opgenomen. Daarnaast liggen er relaties met documenten zoals het zorgplan van het samenwerkingsverband Delft en protocollen.

### 1.4

In dit schoolplan willen we u een beschrijving geven hoe onze school eruit ziet daarnaast willen we onze ambities voor de komende 4 jaar beschrijven.

Op de eerste schooldag van schooljaar 2014-2015 hebben we met het team en de directie een inspirerende dag gehad. Op deze dag hebben we een blik op de toekomst geworpen. Waar willen wij als school over 4 jaar staan. Wij geloven dat wij met deze onderwerpen onze school nog verder verbeteren.

Hieronder ziet u welke onderwerpen we de komende 4 jaar willen verwezenlijken:



#### Professionalisering

Wij willen leerkrachten nog meer de ruimte geven om zich te professionaliseren . Dit kunnen ze doen via scholing maar ook leren met en door elkaar. Oefenen elkaar feedback te geven en regelmatig intervisie momenten te plannen. Hierdoor stimuleren we de leerkrachten om te blijven leren. Het doel is om de bekwaamheidsdossiers van de leerkrachten te digitaliseren en de leerkracht eigenaar te laten zijn van zijn eigen ontwikkeling.

#### Kosmisch onderwijs

Het kosmisch onderwijs neemt een grote plek in, in ons onderwijs. Wij vinden dit de belangrijke pijler in het montessorionderwijs. Doel is om de materialen te vernieuwen. En het kosmisch onderwijs te integreren in de creatieve vakken, tuin en techniek.

#### 21 ste eeuw vaardigheden

Wij willen de kinderen graag voorbereiden op de 21<sup>ste</sup> eeuw. Ons ambitieuze doel is om zelf plannen, activiteiten en onderwijs te ontwikkelen die passen in het montessorionderwijs, hoe wij kinderen leren samenwerken, creatief en kritisch denken en om leren gaan met een samenleving die steeds verder digitaliseert.

#### Montessorivisie

De maatschappij verandert. Ook de doelen in het onderwijs veranderen. In onze school willen wij goed kijken hoe wij dit soort eisen die van buiten komen in- en aan kunnen passen aan de visie van Montessori. Daarom is het belangrijk om regelmatig met het team over deze visie in gesprek te blijven. Het doel is dat iedereen zich blijft herkennen in de visie en missie die wij als school uitdragen.

Overzicht creëren

Heel belangrijk is dat we kritisch blijven kijken naar ons eigen onderwijs. Evalueren, onderwijs bijstellen en borgen van wat er goed gaat. We willen de komende vier jaar goed gaan kijken hoe we de registraties over het leerproces van de kinderen digitaal in Parnassys in kaart kunnen brengen en de rapportage naar ouders daarop aan laten sluiten. Ons doel is meer in kaart brengen, overzichtelijker voor ouders, met minder werk voor de leerkracht.

Al deze doelen zult u terug zien in de jaarplannen die volgen uit dit schoolplan. Een overzicht van de uitgesplitste doelen vindt u terug in het laatste hoofdstuk van dit schoolplan.

## 2. Schoolbeschrijving

### 2.1. Kenmerken van de school

Montessorischool Jan Vermeer is een ondernemende montessorischool, waar we met het team kritisch naar nieuwe ontwikkelingen in het onderwijs kijken. Wij toetsen vernieuwingen aan onze montessorivisie en hoe wij deze al of niet op een positieve manier kunnen doorvoeren.

Montessorischool Jan Vermeer heeft gedreven leerkrachten die iedere dag met veel plezier komen werken om de kinderen voor te bereiden op de wereld waar zij later groot in zullen zijn. Met elkaar geven wij vorm aan een ideale minimaatschappij waarin we werken met kinderen en leerkrachten om de uitgangspunten van Maria Montessori (1870-1952) te verwezenlijken. In een veilige omgeving met als belangrijkste waarden vertrouwen, respect, begrip, liefde en geduld kan het kind zich in vrijheid ontplooien tot een zelfstandige persoonlijkheid met een brede ontwikkeling.

Montessorischool Jan Vermeer staat in Delft bij ouders goed bekend, wij hebben door mond-tot-mond reclame altijd een grote toeloop van nieuwe ouders en zijn op de locatie Maria Duystlaan nog steeds groeiend.

Montessorischool Jan Vermeer is een sfeerrijke Montessorischool nabij en in de binnenstad van Delft met een locatie aan de Maria Duystlaan 2 en op de Raam 20 in Delft. De school werd gesticht in 1875 en is daarmee de oudste school van Delft.

Brin nummer: 15IE

Website: [www.jan-vermeer.nl](http://www.jan-vermeer.nl)

Email: [info@jan-vermeer.nl](mailto:info@jan-vermeer.nl)

Adressen:

Maria Duystlaan 2  
2612SR Delft  
Tel. 015-2134621

Raam 20  
2611LT Delft  
Tel. 015-2134603

In 1993 is de Jan Vermeer van een Freinetschool een Montessorischool geworden met destijds 6 groepen op de Voldersgracht 11. In maart 2004 zijn we verhuisd naar Raam 20, waar we toen met 9 groepen startte en al een wachtlijst hanteerden. In februari 2005 is op de Maria Duystlaan de tweede locatie gestart. Sinds 1 oktober 2006 is de montessorischool Jan Vermeer losgekoppeld van fusieschool 5 Mei

Daltonschool (fusie in 1997) aan de Van Rijslaan 8 in Delft. Het brinnummer 15 IE is toen toegekend aan de montessorischool Jan Vermeer. In 2009 is de locatie aan de Maria Duystlaan de hoofdvestiging geworden.

Hemelsbreed liggen Raam en Maria Duystlaan op 534 meter afstand. In schooljaar 2014-2015 zitten per 1 oktober 2014 op locatie Raam 9 groepen (238 kinderen, bijna 100% leerlingen zonder gewicht) en op locatie Maria Duystlaan 6 groepen (154 kinderen, waarvan totaal ongeveer 12% leerlingen met gewicht 0.3 en 1.2). We vallen vanaf 2014-2015 weer in cat. 1 op beide locaties. In totaal gaat het in onze school om 394 leerlingen in schooljaar 2014-2015 in 15 groepen verdeeld over twee locaties.

Op beide locaties is er een gymzaal aan de school vast en op beide locaties delen we de huisvesting met de kinderopvangorganisatie de Lange Keizer. Op beide locaties verzorgt de Lange Keizer na schoolse opvang, waar ongeveer 50 % van de kinderen gebruik van maakt 1 of meerdere dagen per week. Op beide locaties organiseert de Lange Keizer ook een peutergroep variërend tussen 2 tot 4 dagen. De peuters maken al kennis met Montessorimateriaal en maken gebruik van het speellokaal en de schoolpleinen van de school. Vanaf 3 ½ jaar bestaat ook de mogelijkheid om via de peutergroep al mee te draaien in de onderbouwgroepen.

In de komende 4 jaar verwachten we plannen voor grondige renovatie of plannen voor nieuwbouw voor de locatie Maria Duystlaan.

De school is een openbare Montessorischool. Het bestuur wordt gevormd door stichting Librijn, waartoe alle openbare scholen in de gemeenten Rijswijk en Delft behoren, zie hier voor verder paragraaf 5.1.

## 2.2. Kenmerken directie en leraren

De directie van Montessorischool Jan Vermeer bestaat uit de locatie directeuren Anneloes van de Graaff (locatie Raam) en Bianca Wijnoelts (locatie Maria Duystlaan) en de clusterdirecteur William van Treuren. Het team bestaat uit ongeveer 30 personeelsleden, waarvan 20% een fulltime aanstelling heeft en de rest een parttime aanstelling wisselend van 1 tot 4 dagen per week. Ook in de groepen waar een fulltimer staat zijn er door opleidingen en LB functies vaak ½ tot 1 dag per week een andere leerkracht in de klas.

Door de tot nu toe jaarlijkse groei in leerlingaantallen op de Jan Vermeer zijn er elk jaar weer nieuwe leerkrachten nodig met een Montessoridiploma. Het verplichte mobiliteitsbeleid binnen Librijn kan er soms voor zorgen dat er leerkrachten binnenkomen die het Montessoridiploma nog moeten behalen. Alle leerkrachten hebben de verplichting een Montessoridiploma in bezit te hebben of bezig zijn met de tweejarige Montessori nascholing. Een uitzondering daar op is ziekte vervanging.

De leeftijdsopbouw onder het personeel is ook gevarieerd. Twee leerkrachten zitten een paar jaar voor de pensioengerechtigde leeftijd en de jongste leerkracht is direct van de PABO met Montessoridiploma hier net gestart via een subsidie van Vierslagleren. Hiermee laat het bestuur zien graag te willen investeren in jonge leerkrachten door een aanstelling van 0,43 te garanderen zonder 3 jaar tijdelijke aanstelling te geven. Gemiddelde personeelsleeftijd is 40,85 op locatie Raam en 37,38 op locatie Maria Duyst. Er zijn vanaf schooljaar 2015-2016 geen leerkrachten die hebben aangegeven ouderschapsverlof te willen opnemen. Er zijn 2 parttime vakleerkrachten lichamelijke opvoeding aan de school verbonden.

- Het ziekteverzuim ligt voor langdurend verzuim laag en de frequentie van kortdurende ziekte ligt gemiddeld ruim onder de norm van Librijn.

Locatie Raam					
	2009-2010	2010-2011	2011-2012	2012-2013	2013-2014
Ziekteverzuim Librijnnorm		5,23	1,16	9,88	1,12
	5%	5%	5%	5%	5%
Meldingsfrequentie Librijnnorm		0,96	1	0,86	0,71
	1,1	1,1	1,1	1,1	1,1
Locatie Maria Duyst					
Ziekteverzuim Librijnnorm		6,56	6,05	1,80	1,21
	5%	5%	5%	5%	5%
Meldingsfrequentie Librijnnorm		1,27	0,86	1,16	0,63
	1,1	1,1	1,1	1,1	1,1

Bij ziekte wordt of vervanging gezocht binnen de interim pool van Librijn, het eigen netwerk (met Montessoridiploma) of de vervangingspoel van Librijn via Driessen. In het uiterste geval wordt de groep verdeeld over de andere groepen.

Maatregelen om het langdurige ziekte verzuim laag te houden zijn het aanbieden van externe coachingsgesprekken en vlot (na 3 weken) laten oproepen door de bedrijfsarts.

Andere gegevens, zoals de personeelssamenstelling, de namen groepen en vakleerkrachten en de situatie van de school worden in de schoolgids en de jaarkalender van de school beschreven.

### 2.3. Kenmerken leerlingen, ouders en omgeving

Kinderen komen deels uit de buurt, maar ook komt een groot aandeel uit omliggende postcodegebieden en een klein gedeelte uit omliggende gemeenten.

Raam		253	Maria Duystlaan		157
2288	8		2284	2	
2289	4		2288	2	
2496	2		2289	7	
2497	9		2497	4	
2498	6		2498	5	
2611	88		2592	1	
2612	59		2611	23	
2613	32		2612	56	
2614	5		2613	4	
2625	7		2614	5	
2627	4		2616	1	
2628	23		2622	2	
2631	2		2623	1	
2635	2		2624	3	



2645	1
5472	1

2625	2
2627	3
2628	21
2635	3
2641	2
2645	9
3026	1

Een groot aantal ouders kiest bewust voor Montessorionderwijs. Relatief veel ouders hebben een hogere opleidingen (HBO, Universiteit) genoten.

De landelijke trend dat beide ouders geheel dan wel gedeeltelijk aan het arbeidsproces deelnemen, is hier duidelijk merkbaar. Het op de zelfde locatie een totaal dagarrangement hebben van onderwijs en opvang met culturele en sportieve activiteiten geïntegreerd daarin is iets wat veel ouder praktisch en belangrijk vinden.

Wij zijn tevreden over de participatie van ouders, we hebben veel actieve werkgroepen in de school. Op de website staat een boekje van de ouderraad waarin de vele werkgroepen beschreven worden. Door de diversiteit in werkgroepen kunnen ouders hun eigen talenten inzetten.

Het ongeoorloofd verzuim onder kinderen is klein.

De leerlingen met gewicht zitten bijna allemaal op locatie Maria Duystlaan.

Op de school is de verhouding van leerlinggewichten 0, 1,2 of 0,3 als volgt (nov 2014):

Raam 99% van de kinderen heeft geen leerlingengewicht en 1% 0,3 leerlinggewicht.

Maria Duystlaan 88% geen gewicht 6 % 0,3 en 6% 1,2 leerlinggewicht.

#### 2.4 Prognoses: interne en externe ontwikkelingen

De komende jaren zal naar schatting (en te zien aan de aantallen van aangemelde kinderen) locatie Raam rond de 240 leerlingen blijven en de Maria Duystlaan zal de komende 4 jaar groeien naar 200 leerlingen. De locatie Maria Duystlaan zal de komende 4 jaar doorgroeien naar een locatie met 8 groepen. Uiteindelijk wil de locatie Maria Duystlaan ook 9 groepen huisvesten.

De prognoses van de gemeente Delft bevestigen dat de Jan Vermeer door kan groeien naar 18 groepen.

Met de komst van Passend onderwijs zien wij als Montessorischool geen verschil met het aantal aanmeldingen van kinderen met een extra ondersteuningsbehoefte ten opzichte van de afgelopen jaren.

### 3. **Onderwijskundig beleid**

#### 3.1 Missie en visie:

##### a. Librijn:

Vanuit de overtuiging dat alle kinderen vanuit hun eigen ontwikkelkracht streven naar zelfrealisatie en autonomie, willen wij aansluiten bij de talenten van elk kind en ze uitdagen om maximaal tot leren te komen. Wij realiseren een breed en divers onderwijsaanbod. Lerende kinderen is ons doel en onderwijs ons vak. Vandaar onze missie.

#### ***Librijn: Stimulerend onderwijs***

Lerende kinderen ons doel, onderwijs ons vak. Onderwijs gaat over het leren van kinderen. Leren doen de kinderen zelf en wij zien het als onze opdracht om onderwijs te realiseren dat de kinderen helpt om krachtig tot leren te komen. Onderwijs regisseert het leren van de kinderen. Daarbij staan de scholen van Librijn midden in de samenleving en voldoen we aan de maatschappelijke wensen en eisen die aan ons worden gesteld. Onderwijs gaat over intentioneel leren, waarbij wij hoge eisen stellen aan de kwaliteit van ons onderwijs.

Er is sprake van een gevarieerd scholenaanbod, waarbij alle scholen zich richten op lerende kinderen en door middel van activerend en uitdagend onderwijs kinderen leren om te leren. Daarbij realiseren wij ons dat elk kind uniek is en streven wij naar onderwijs dat past bij elk kind. Librijn zorgt er voor dat haar leerkrachten in staat zijn om leerprocessen op verschillende vakgebieden op een gedifferentieerde wijze te ontwerpen, aan te bieden, te begeleiden en te evalueren om zodoende een krachtige leeromgeving te bewerkstelligen. Een leeromgeving die warm, geborgen en voorspelbaar is en waar kinderen zich welkom en veilig voelen op basis van wederzijds respect. Ook al richten onze scholen zich op lerende kinderen, dat betekent niet dat de brede ontwikkeling uit het oog wordt verloren. Wij helpen en stimuleren kinderen om zich maximaal te ontwikkelen op cognitief, emotioneel en sociaal gebied. Wij helpen kinderen opgroeien tot gewaardeerde, kritische en zelfstandige burgers, die zichzelf kunnen en mogen zijn in de maatschappij. Wij vertrouwen kinderen en daarom hebben de scholen een open, positieve houding naar de kinderen. Kinderen voelen zich gezien en gehoord, gewaardeerd en bevestigd.

Wij ervaren het realiseren van het beste onderwijs voor elk kind als een grote verantwoordelijkheid. In eerste instantie zijn het de ouders die ons het vertrouwen geven dat wij het beste uit hun kind naar boven kunnen brengen. Ouders vragen ons hun kind te vertrouwen. Ze vragen ons hun kind te ondersteunen in de ontwikkeling, maar ook om het uit te dagen om zichzelf zo optimaal mogelijk te ontwikkelen. Naast onze verantwoordelijkheid naar de kinderen, voelen we dan ook zeer nadrukkelijk de verantwoordelijkheid om samen met de ouders de ontwikkeling en het leren van hun kind te begeleiden. Daarnaast ervaren we het realiseren van het beste onderwijs ook als een belangrijke maatschappelijke verantwoordelijkheid. Onderwijs is belangrijk voor de toekomst van Nederland en daarom investeren we in goed onderwijs voor elk kind. Wij proberen de middelen die aan ons worden toegekend zo goed mogelijk in te zetten ten behoeve van het lerende kind en zien de (lokale) overheid als partner in het realiseren van het beste onderwijs.

De belangrijkste pijlers voor goed onderwijs uit onze visie zijn:

- een warme, veilige en stimulerende leeromgeving;
- kinderen ondersteunen en begeleiden in hun groei naar zelfstandigheid;

- het lerende kind staat centraal;
- inzet op de brede ontwikkeling van de kinderen;
- onderwijs maak je samen (ouders, overheid en school);
- we zijn een lerende organisatie die een hoge kwaliteit nastreeft.

#### *b. Montessorischool Jan Vermeer*

##### *Onze ideologie:*

Wij geloven in het creëren van een mini-maatschappij waarin elk kind welkom is, elk kind uniek is en elk kind zichzelf mag en kan zijn. Kinderen ontwikkelen zich individueel, zowel op niveau als in tempo en hebben hierbij een vrije werkkeuze. Kinderen worden opgevoed tot zelfstandige en zelfbewuste wereldburgers die zelf keuzes kunnen maken en verantwoordelijkheid nemen voor zichzelf en de omgeving. De ontwikkeling van kinderen gaat verder dan alleen het cognitieve. Kinderen moeten ook uitgedaagd en begeleid worden op sociaal en emotioneel vlak (samenwerken), in de algemene ontwikkeling (kosmisch onderwijs), de motorische ontwikkeling en op het gebied van creativiteit. Talenten worden benut!

##### *Onze visie:*

Als Montessorischool staat onze visie op opvoeding en onderwijs in het teken van het 'opvoeden tot zelfstandigheid'; "*Help mij het zelf te doen*". Daarbij staat de ontwikkeling van het individuele kind centraal. Elk kind heeft vrije werkkeuze en ontwikkelt zich op eigen tempo en op eigen niveau. Wij kijken naar het hele kind. Brede ontwikkeling is belangrijk. Naast de cognitieve vaardigheden is er veel aandacht voor de sociaal emotionele ontwikkeling, de motorische ontwikkeling en de creatieve vaardigheden.

##### *Onze missie:*

*Wij willen kinderen in vrijheid zich zelf laten bouwen! "Het kind is de bouwer van de mens." ( Maria Montessori)*

Kinderen kunnen bij ons zichzelf zijn en zijn leidend in hun eigen ontwikkeling. Door de Montessori-opvoeding binnen ons onderwijs gaan wij uit van de individuele ontwikkeling van het kind en streven wij ernaar dat iedere leerling het onderwijs krijgt dat zoveel als mogelijk bij hem of haar past. Wat werkt voor uw kind stimulerend en wat kan belemmerend werken? Welke talenten heeft uw kind en hoe kunnen wij deze inzetten in het dagelijks onderwijs voor uw kind?

Elk kind heeft een vrije werkkeuze en ontwikkelt zich naar eigen aanleg op eigen niveau en tempo. De vrijheden die het kind hiermee krijgt dragen bij aan de ontwikkeling van de zelfstandigheid, het zelfvertrouwen en zelfbewustzijn van uw kind. In het Montessorionderwijs, en zo ook bij ons, geldt vrijheid in gebondenheid. De leid(st)er is er om dit proces te begeleiden en het kind te leren de juiste keuzes voor zichzelf te maken. Om onderwijskundige redenen kan de school soms met de hele groep of individueel beredeneerd afwijken van de vrije werkkeuze.

Wij willen dat kinderen zich breed kunnen ontwikkelen. Naast het werken aan de cognitieve ontwikkeling (taal en rekenen), is er veel aandacht voor de sociaal emotionele ontwikkeling, de motorische ontwikkeling, de algemene ontwikkeling en de creativiteit.

*Wij streven ernaar uw kind op te laten groeien tot een gelukkige, zelfstandige, zelfbewuste, breed ontwikkelde wereldburger die zijn/ haar verantwoordelijkheid weet te nemen t.a.v. de maatschappij, het milieu en zichzelf.*

## Onze unieke kracht

- Individuele ontwikkeling

Wij geloven dat kinderen zichzelf bouwen. Ieder kind is uniek en ontwikkelt zich op zijn/ haar eigen tempo en niveau. Vanuit observaties volgen wij de individuele lijnen van de kinderen. Het aanbod is de zone van naaste ontwikkeling, vertrouwen hebben in de ontwikkeling en het vastleggen van de ontwikkeling. Daarnaast vergelijken wij de individuele lijnen van het kind met het landelijk genormeerd leerlingvolgsysteem.

- Opvoeden tot zelfstandigheid

Voor een Montessorischool is de begeleiding van kinderen naar zelfstandig worden het uitgangspunt. Vanuit de Montessorivisie werken we gedurende de schoolloopbaan van kinderen aan het vergroten van hun zelfstandigheid "Help mij het zelf te doen". Het vergroten van de zelfstandigheid draagt bij aan de identiteitsontwikkeling en het onafhankelijk kunnen handelen en is wenselijk voor de verdere groei naar volwassenheid en het kunnen deelnemen aan de complexe maatschappij.

De groei naar zelfstandigheid bevorderen we in het Montessori-onderwijs op verschillende manieren. Het leren kiezen van een activiteit (de vrije werkkeuze) die je als kind vervolgens samen of alleen kunt uitvoeren is daar een voorbeeld van. Dit beperkt zich niet tot alleen het schoolse werk op een Montessorischool. Bijv. het zelfstandig aan- en uitkleden is eveneens een onderdeel van het zelfstandig worden. Maar ook een mening leren vormen voor een ouder kind is minstens zo essentieel voor het zelfstandig worden als het zelf onderhouden van een plantje voor het jongere kind.

- De gevoelige periode

Het kind is in een bepaalde periode erg gevoelig om iets te leren en moet dus de vrijheid hebben om deze kracht te gebruiken.

- Vrije werkkeuze

Zelf keuzen maken houdt in verantwoordelijk zijn voor de eigen ontwikkeling.

De leid(st)er stimuleert, enthousiasmeert, begeleidt, observeert en registreert. Daarbij wordt gekeken of de ontwikkeling van het kind naar verwachting verloopt. Kinderen kiezen hun werk zelf, tenzij hier beredeneerd van wordt afgeweken afhankelijk van de ontwikkeling van het kind. Vrij werken omvat vrijheid in: werkkeuze, werkduur, werkcyclus, werktempo. Per vakgebied kan het per kind verschillen hoeveel tijd er aan besteed wordt. Een kind leert op zijn eigen werk te reflecteren. Zo houden we ook rekening met de verschillen tussen kinderen. Respect en vertrouwen in de eigen ontwikkeling staan bij ons centraal. Het gaat er om dat kinderen de mogelijkheid hebben om zich op alle terreinen zo goed mogelijk te ontwikkelen.

- Het (Montessori)materiaal

Dit is een belangrijk middel om al werkend en handelend begrippen te leren en vaardigheden te ontwikkelen. Van ontwikkelingsmateriaal heeft Maria Montessori het volgende gezegd:

*"Het ontwikkelingsmateriaal biedt kinderen geen "inhoud" voor de geest, doch de ordening van die 'inhoud'."*

- Heterogene groepen

De indeling van de groepen is gebaseerd op een heterogene samenstelling (onderbouw; gr 1-2, middenbouw; gr 3-4-5, bovenbouw; gr 6-7-8). Dit is een principiële keus; de kinderen leren van elkaar, helpen elkaar en ieder kind maakt een aantal malen de cyclus door van jongste, middelste en oudste zijn door.

### *Onze Montessori belofte:*

Gedurende de basisschooltijd helpen wij het kind zich dusdanig te ontwikkelen dat het kan zeggen:

1. Ik weet waar ik goed in ben
2. Ik bewijs wat ik kan
3. Ik blijf nieuwsgierig
4. Ik weet wat ik wil
5. Ik zoek oplossingen
6. Ik kan kiezen
7. Ik doe er toe

### *Onze kernwaarden:*

- **Vertrouwen**

Het is noodzakelijk dat er voor kinderen een veilige en vertrouwde sfeer is in het gebouw tijdens de schooluren en in de naschoolse opvang. Dat betekent, dat we vertrouwen hebben in de mogelijkheid van ieder kind, waardering hebben voor ieders persoonlijkheid (sociale erkenning) en dat in principe alles bespreekbaar is. Het wederzijds respect van kinderen, leerkrachten en ouders is daarbij een voorwaarde.

- **Veilige omgeving**

Wij zijn van mening dat de omgeving bepalend is voor de ontwikkeling van het kind. Kinderen kunnen zich optimaal ontwikkelen in een omgeving die veilig, overzichtelijk, verzorgd en uitnodigend is. De omgeving hoort de kinderen te prikkelen om aan het werk te gaan en dus aan te sluiten bij de belevingswereld van kinderen. Wij vinden het tevens belangrijk dat kinderen respectvol leren omgaan met hun omgeving en met alles wat bloeit en groeit. Beide locaties hebben prachtige groene schoolpleinen en een moestuin gedeelte. Onze locatie in de binnenstad heeft ook nog een binnentuin met kippen/ konijnen en allerlei soorten struiken en bomen. De kinderen hebben om beurten verzorgbeurten en zo dragen we samen bij aan het in stand houden van een mooie groene schoolomgeving.

- **Vrijheid**

Kinderen raken gemotiveerd als zij een bepaalde mate van vrijheid krijgen. Dit geeft zelfvertrouwen en laat uw kind zien dat hij/ zij er toe doet. Het kind leert keuzes maken en ontwikkelt een zelfbewuste houding t.o.v. zichzelf en de omgeving.

- **Sociale erkenning**

Elk kind mag en kan zichzelf zijn. Wij benaderen elkaar op respectvolle wijze. Iedereen hoort erbij.

### 3.2 Openbaar onderwijs – een bewuste keuze:

Librijn staat voor openbaar en algemeen toegankelijk onderwijs. Onderwijs waar kinderen en volwassenen vanuit verschillende culturele achtergronden elkaar ontmoeten en waarden en normen met elkaar delen. Daar ontstaat de identiteit van het openbaar onderwijs. Onderwijs, niet op voorhand al ingekleurd door geloof of cultuur, maar onderwijs dat ruimte geeft voor het ontwikkelen van de eigen identiteit. Wij zien verscheidenheid als een meerwaarde en een kans om meer van elkaar te leren, om elkaar beter te begrijpen en te respecteren. Als een kans om kinderen goed voor te bereiden op de pluriforme maatschappij. Daarom willen wij ons openbaar onderwijs profileren als:

- o Alle kinderen zijn welkom
- o Diversiteit maakt mede onze identiteit  
Het onderscheid tussen openbaar en bijzonder onderwijs is met name in de Randstad steeds minder zichtbaar geworden. Toch zijn de verschillen soms wezenlijk. Wij geloven in het openbare karakter van onze scholen en willen de komende jaren het openbaar onderwijs krachtiger profileren.  
Verscheidenheid maakt ons onderwijs. Binnen het openbaar onderwijs komen openheid en respect in brede zin tot uiting. Openheid vindt u ook in informatie naar ouders, bestuur en de wijk over het reilen en zeilen van de school.  
Openheid vraagt om respect voor opvattingen van iedereen binnen de school. Respect waarbij ruimte wordt gegeven aan uiteenlopende opvattingen, maar waarbij eigen ruimte niet mag leiden tot het schaden van de ruimte van een ander. Respect tonen betekent niet het accepteren van opvattingen die indruisen tegen de essentie van de democratische waarden van onze samenleving.

Op onze school zien we dit zo:

“Wij willen dat uw kind zich hier goed voelt. Want de kinderen op onze school moeten veel leren. Ontdekken wat ze interessant vinden. Waar ze goed in zijn. En waar ze in geloven. Wij zijn een openbare school. Je mag bij ons jezelf zijn en zeggen wat je vindt. Wat je gelooft. Dat mag elk kind en elke leerkracht, want daardoor leren we van elkaar. We komen erachter dat we veel op elkaar lijken, maar soms ook verschillen. We leren om samen te werken en om respect voor elkaar te hebben. Onze school staat midden in de samenleving en gaat uit van de normen en waarden ván die samenleving. Zo krijgt ieder kind bij ons de kans om zich te ontwikkelen. Om kansen te grijpen en om een gelukkig kind te zijn. Wij willen op onze school dat elk kind weet: ik ben welkom.”

### 3.3 Leerstofaanbod en toetsinstrumenten

Leerstofaanbod per bouw

#### Onderbouw

<i>Vakgebied</i>	<i>Methode/materialen</i>	<i>Aanvullingen</i>
voorbereidende taalactiviteiten	- Montessorimateriaal - Voorleesboeken - I-pad - Taal- en rijmspelletjes	- Zelfgemaakt/verzameld materiaal en teksten - Computerprogramma's
voorbereidende leesactiviteiten, ontwikkelen fonemisch bewustzijn	- Montessorimateriaal - De Leeskast (uitg.De Arend) - I-pad	- Zelfgemaakt materiaal - Computerprogramma's
voorbereidende rekenactiviteiten	- Montessorimateriaal - I-pad	- Zelfgemaakt materiaal - Computerprogramma's
Voorbereidende schrijfactiviteiten	- Montessorimateriaal - Schrijfdans - Schrijfatelier - I-pad	- Eigen schrijf oefeningen op bestaande liedjes - Computerprogramma's - Zelfgemaakt materiaal (practical life)
wereld oriënterende activiteiten	- Kosmische onderwijs - Tijdbalk in de klas en in de school - Ordeningsprincipes - Montessorimateriaal voor aardrijkskunde en biologie	- Zelfgemaakt/verzameld materiaal - Informatieve boeken - Informatieve filmpjes via internet - Excursies n.a.v. projecten (o.a. kinderboerderij, musea) - Materiaal/lessen van de Papaver
bewegingsonderwijs	Geïnspireerd op de blauwe map "Bewegingsonderwijs in het speellokaal" (Werkgroep Bewegingsonderwijs) - Buiten spelen	- Eigen lesideeën, zang- en dansspelletjes - Buitenspel materiaal
expressieactiviteiten tekenen/schilderen handvaardigheid drama, muziek	- N.a.v. de aandachtstafel en projecten, voorstelling, seizoenen, feesten - Knutselmateriaal - Diverse muziekinstrumenten	- Vrije academie aanbod - De jaarlijkse voorstelling - Dagen/lessen via Stichting Vrienden Jan Vermeer
zintuiglijke ontwikkeling	- Montessori materialen	- Zelfgemaakt materiaal (practical life)
sociaal emotionele ontwikkeling	- Doos vol gevoelens - Kijk en beleef - boekenserie	
techniek	- Techniekmateriaal	- Bouwmaterialen
verkeer	- Verkeersmap VVN. - Tas met materialen voor praktische verkeerslessen	

## Middenbouw

<u>Vakgebied</u>	<u>Methode/materialen</u>	<u>Aanvullingen</u>
Taal: -spreken/luisteren -stellen -spelling	Kringgesprek, voorlezen, Montessorimateriaal, oranje taalset, Spelling op Maat werkboek en computerprogramma, taaldozen 1x werkstuk gr 5 en 1x spreekbeurt gr 5 1x boekbespreking gr 5	Zelfgemaakt materiaal, zelfstandig spellen, vrije teksten, lettergreepseries, verschillende apps op de iPad
Lezen: -aanvankelijk -voortgezet technisch -begrijpend/studerend	Montessorimateriaal De Leesplank (de Arend), Lekker Lezen (Malmberg) / Leeslijn (Kees de Baar), Tekstverwerken	Flitsen op de computer, Luc de Koning leesbladen, vrij lezen, zelfgemaakte leeswerkjes
Schrijven	Novoscript	
Rekenen/wiskunde: -basisvaardigheden  -cijferen -breuken -meten -geometrie	Montessorimateriaal CED rekenlijn Montessorimethode/mio kaarten Montessorimethode/mio kaarten Montessorimateriaal, CED rekenlijn meetlijn, Montessorimateriaal, CED rekenlijn Geometriekastjes, spijkerbord, driehoekenspel + kleed, blauwe driehoeken, geometrielatjes	Met sprongen vooruit Maatwerk rekenen (+ computerprogramma) Zelfgemaakt materiaal Rekensprint Rekentuin Verschillende apps op de iPad
Aardrijkskunde -geografisch -topografie	Kosmisch onderwijs* Montessorimaterialen voor aardrijkskunde en geschiedenis Orderingswerkjes (indeling van het dierenrijk) Werkstukken	Dierenbak
Geschiedenis -historisch besef -historische gebeurtenissen ontwikkelingen	Kosmisch Onderwijs* Tijdlijn van het leven Tijdlijn van de mensen	Zelfgemaakt materiaal Museumbezoek Schoolreis Archeon
Natuuronderwijs -mensen, planten en dieren -materialen	kosmisch onderwijs* Schooltuin voor groep 5 Dierenbak Verzorging van de dieren (kippen)	Schoolreis Natuurschool en de Speeldernis Leskisten de Papaver
Bewegingsonderwijs	Vakleerkracht Swim2Play	
Expressie - tekenen - handvaardigheid - muziek - drama	eigen inbreng eigen inbreng muziekblad Piramide Materialen gekocht van de VAK	aanbod van lessen van de Vrije Akademie kosmisch onderwijs Voorstelling Dagen/lessen via Sichting Vrienden Jan Vermeer
Sociaal emotionele ontwikkeling	Bakjesaanpak	Billetjes bloot spel Kinderkwaliteiten spel
Verkeer	School op Seef	Bokabox Boekjes van Stap vooruit & Op voeten en fietsen
Engels	Just do it	Leesboekjes



Techniek	Techniekkasteel	
----------	-----------------	--

### **Bovenbouw**

<u>Vakgebied</u>	<u>Methode/materialen</u>	<u>Aanvullingen</u>
taal -spreken/luisteren  -stellen -taalbeschouwing -spelling	Montessorimateriaal, boekbespreking, kringgesprek, spreekbeurten groene/rode/blauwe taalset, Wie schrijft die blijft, Spelling op Maat	Muiswerk Internetgebruik Taaltoppers Werkwoordspelling Ajodakt Woordenschat Ajodakt Leestekens Vrije teksten kosmisch onderwijs Werkstuk 1x gr 6 Werkstuk 2x gr 7/8
lezen -voortgezet technisch -begrijpend/studeren	Montessorimaterialen, leesbladen Luc de Koning, Tekstverwerken, kosmische informatiekaarten, Leeslijn van Kees de Baar, Lees maar door	Computergebruik Leesboeken Informatieve boeken
rekenen/wiskunde -basisvaardigheden -cijferen/decimalen -verhoudingen/procenten -breuken -meten -geometrie	Montessorimaterialen, CED rekenlijn, MIO-kaarten, Redactierekenen Ajodakt, diagrammen, automatiseringssommen, Meten = weten, mozaïek, tangrammen, spijkerbord, geometriekast	Rekentuin, Rekensprint, Rekenweb, Ik keer, Tafeltrainer, Rekeningtoppers, Bolleboos, Somprint,
Engels	Just do it Let's do it (uit de handel) Stepping up	Ready steady go, witty games (Bekadidact).
aardrijkskunde -geografisch -ruimtelijke inrichting -topografie	Kosmisch onderwijs*, maandblad Samsam, Topo werkatlas van de Junior bosatlas (Nederland, Europa, de wereld), Wereld in je bol, Montessori insteekkaarten, vlaggetjeskaarten	Werkstukken Werkweek Internetgebruik Presentaties klas/bouw Gastlessen DVD
geschiedenis -historisch besef -historische gebeurtenissen	kosmisch onderwijs* Tijdlijn van de cultuur van de mens Bezoek schoolmediatheek	Werkstukken Werkweek Internetgebruik Presentaties klas/bouw Gastlessen DVD
natuuronderwijs -mensen,planten en dieren -materialen -techniek	Kosmisch onderwijs*, verzorging binnentuin en schoolplein, verzorging van de dieren (kippen/konijnen/vissen), plantje van de week.	Werkstukken Werkweek Internetgebruik Presentaties klas/bouw Gastlessen DVD Arbio
bewegingsonderwijs	via vakleerkracht	
expressie -tekenen -handvaardigheid -muziek -drama	projectmatig Eigenwijs Liedjes met een knipoog muziekblad Pyramide Klank en kleur	aanbod van lessen van de Vrije Academie Science centre 38cc musical groep 8 voorstelling Dagen/lessen via Stichting Vrienden Jan Vermeer CD's

Techniek	Techniekkasteel	Werkstukken Werkweek Internetgebruik Presentaties klas/bouw Gastlessen DVD
Sociaal emotionele ontwikkeling	Bakjesaanpak	Billetjes bloot spel Schatkist Kinder kwaliteiten spel Wat/waarom boek, Leefstijl Toppertjes Complimentenposter
Verkeer	Verkeerskrantjes van Veilig Verkeer Nederland Dode hoekactie	Verkeerseexamen (theorie/praktijk) Fietsen in groepen

\* zie de opbouw van het kosmisch onderwijs.

Wij hebben deze inhoud van het onderwijs geordend en afgesproken wat in het werkbladenregistratiesysteem per kind moet worden uitgevoerd.

### **Het werkbladenregistratie systeem**

Het systeem is opgezet om een duidelijke lijn in werkvoordering en registratie te krijgen. Zo kunnen er geen hiaten vallen en kan er geen groot verschil zijn in wat kinderen in dezelfde groep, maar bij een andere leerkracht aangeboden hebben gekregen. Lesjes met Montessorimateriaal en de daarbij zelf gemaakte kaarten om met het materiaal te werken zijn zo veel mogelijk opgenomen in de werkbladen. Er is steeds gezorgd dat lesjes met concreet materiaal een periode vooruit lopen op de kaarten die daarna zonder materiaal gemaakt moeten worden. Per werkblad is er een handleiding ter verduidelijking voor de leerkracht, daarop staat ook een beschrijving van de lesjes. Daardoor is het voor een nieuwe leerkracht of iemand die (kort of langdurig) komt invallen heel duidelijk hoe er met de werkbladen gewerkt moet worden en welke lesjes gegeven moeten worden.

Het registratie systeem bestaat uit werkbladen voor de kinderen. In principe zijn er 4 werkbladen per jaar. Dit betekent dat een kind ongeveer 10 weken over 1 werkblad moet doen (streefdoel).

Na die 10 weken krijgt hij/zij, als het hele blad beheerst wordt een nieuw blad. Zo kan het gebeuren dat een kind in bijvoorbeeld begin groep 6 met werkblad 11 bezig is wat qua streefdoel in het 4<sup>e</sup> kwartaal van groep 5 past. De werkbladen zijn om die reden doorgenummerd.

Belangrijk bij deze vorm van registratie is dat er in het achterhoofd wordt gehouden dat alles mag wat een kind zelf aan werk kiest, als het er maar zorg voor draagt dat wat op het werkblad staat beheerst wordt. Het is dus niet zo dat het kind alleen van deze werkkaart mag kiezen.

### **Toetsen**

Wij nemen vanaf groep 3 tot en met groep 8 de volgende toetsen af bij de kinderen. Wij nemen de toetsen volgens de handleiding van Cito af:

Herfstsignalering protocol  
Cito DMT toets  
Cito begrijpend lezen  
Cito rekenen en wiskunde  
Cito spelling  
SVT hoofdrekenen  
Cito Entreetoets groep 7  
Eindtoets groep 8

### 3.4 Taal/ lezenbeleid

Bij het aanbieden van ons taalonderwijs werken we op de Jan Vermeer volgens de uitgangspunten van Maria Montessori. Tevens verwerken wij nieuwe inzichten in leren in ons dagelijks onderwijs. Wij hechten een grote waarde aan taal en in het bijzonder aan de sociale functie van taal. Kinderen hebben taal nodig om nu en in de toekomst zelfstandig te kunnen functioneren in onze maatschappij.

Bij het aanvankelijk – en voortgezet lezen werkt elk kind op zijn eigen niveau.

Het (voorbereidend) leesonderwijs begint in de onderbouw. Met werkjes van de Leeskast, schuurpapieren letters en andere (Montessori)materialen komt het kind veelvuldig in aanraking met taal/lezen. Een deel van de kinderen dat vanuit de onderbouw doorstroomt naar de middenbouw kan lezen. Het streven is dat elk kind, dat doorstroomt naar de middenbouw, minstens negen letters kent/beheerst.

Op de locatie Raam wordt gewerkt met de Leeskast en met de methode Lekker Lezen. Op de locatie Maria Duystlaan wordt er nu nog gewerkt met Leeslijn, maar wordt er gezocht naar een andere (aanvankelijk) leesmethode. De Leeslijn wordt niet meer gemaakt en zal vervangen moeten worden.

Bij de start in de middenbouw wordt het kind getoetst en aan de hand hiervan wordt bepaald waar hij/ zij gaat beginnen met de methode LekkerLezen/Leeslijn. Op het werkblad Lezen kan het kind zien uit welke werkjes hij/zij kan kiezen om tot een hoger leesniveau te komen. Het werkblad is een middel om op het juiste niveau te oefenen. Naast de materialen van de methode, maken we ook gebruik van aanvullende materialen om het aanvankelijk - en voortgezet leesproces zo optimaal mogelijk te laten verlopen. Met ditzelfde doel proberen wij ook leesouders in te zetten, zodat er door de kinderen voldoende leesmeters gemaakt kunnen worden.

De leerkracht bepaalt door observatie bij het lezen of het afnemen van een leestoets nodig is. Als het kind de leestoets behaald, wordt het (waar nodig) door getoetst en daarna ingeschaald in de serie waar hij/zij nog onvoldoende scoort.

De registratie van de toetsen en andere vorderingen vindt plaats in het Vermeer Kind Volg Systeem.

Het streven is om aan het eind van de middenbouwperiode de serie uit te zijn. Er zijn kinderen die in de bovenbouw nog verder werken aan LekkerLezen/ Leeslijn. Kinderen die de leesmethode doorlopen hebben, maar toch extra oefening (blijven) nodig hebben, oefenen met de leesbladen van Luc de Koning.

Het leesonderwijs is maar een onderdeel van ons taalonderwijs.

Om te zorgen dat er een breed taalaanbod op onze school is, wordt er gewerkt aan een inspiratieblad waar leerkrachten en kinderen, alle facetten van taal kunnen vinden.

Hierop is de diversiteit van taal duidelijk zichtbaar.

Bij elk onderdeel komt een kaartje waarop staat met welk materiaal of materialen het onderdeel geoefend kan worden.

Om kinderen structureel met begrijpend lezen in aanraking te laten komen, wordt er gewerkt met de methode Tekstverwerken. In groep 4 wordt hiermee begonnen.

## **Spelling**

We werken op school met de methode Spelling op maat. Met deze methode zijn we schooljaar 2014-2015 gestart omdat we niet tevreden waren over de opbrengsten van ons spellingonderwijs. De opbrengsten zijn voldoende en wij willen graag goede opbrengsten bij onze kinderen.

### **Instructies:**

Doordat we 3 jaargroepen in de klas hebben, hebben we besloten om minder groepsinstructies te geven dan dat er in de handleiding beschreven staat. Voor elke bouw hebben we een instructieoverzicht gemaakt. Hierin staat vermeld welke instructie aan welke jaargroep moet worden gegeven en op welk moment. Deze instructies worden gegeven zoals in de handleiding van Spelling op maat vermeld zijn (via het directe instructiemodel). De verlengde instructie wordt gegeven aan de spellingzwakkere leerlingen. Het is belangrijk dat alle kinderen weten wat het doel van de instructie is. De groepsinstructie start met een 5-woordendictee. In de handleiding staat beschreven op welke wijze dit gegeven wordt. De groepsinstructie eindigt met een evaluatie en vooruitblik. Ook dit staat in de handleiding beschreven.

### **Werkbladen spelling**

Bij alle werkboeken hebben we spellingwerkbladen gemaakt. Op elk werkblad staan 4 blokken. Op dit werkblad is eenvoudig te zien aan welke spellingcategorieën gewerkt gaat worden. Binnen dit werkblad kan gedifferentieerd worden. Er is 'basisstof' die in principe door alle kinderen wordt gemaakt. Voor de snelle kinderen (O) en de sterke spellers (Δ) zijn er keuzeopdrachten. Dit kan een keus van de leerling zijn, maar ook een keus van de leerkracht. Voor de kinderen die minder oefening nodig hebben, is er de 'compacte route' (©). Deze kinderen scoren A op de Cito spelling. Onder aan het werkblad staat ook de verklaring van de symbolen vermeld. We gaan de komende 3 jaar op deze wijze met Spelling op maat aan de slag. Daarna evalueren wij (tussentijds natuurlijk ook) en zullen we de trendanalyse van spelling bekijken. Afhankelijk van onze ervaringen en de scores zullen we bekijken op welke wijze we verder gaan met deze methode.

### 2<sup>e</sup> taalonderwijs: Engels

Op het moment dat de kinderen het hoogste leesniveau hebben bereikt uit de leesmethode beginnen ze aan Engels. De kinderen kunnen zelfstandig de werkboeken aan de hand van cd's doorwerken.

De leerlingen leren informatie te verwerven uit eenvoudige gesproken en geschreven Engelse teksten. De leerlingen leren in het Engels informatie te vragen of geven over eenvoudige onderwerpen en zij ontwikkelen een attitude waarbij ze zich durven uit te drukken in die taal. De leerlingen leren de schrijfwijze van enkele eenvoudige woorden over alledaagse onderwerpen. De leerlingen leren om woordbetekenissen en schrijfwijzen van Engelse woorden op te zoeken met behulp van het woordenboek.

	dyslectisch	adequaat	slim	hoogbegaafd
Groep 4				Just do it 1
Groep 5			Just do it 1	Just do it 2
Groep 6	Just do it 1	Just do it 2	Just do it 2	Just do it 3
Groep 7	Just do it 2	Let's do it 7*	Let's do it 7*	Let's do it 7*
Groep 8	Just do it 3	Let's do it 7*	Let's do it 8*	Let's do it 8*

\*Op de locatie Raam werkt groep 7/8 met de methode Stepping up. De locatie Maria Duystlaan stapt over naar Stepping up wanneer de werkboekjes van Let's do it op zijn.

### 3.5 Rekenbeleid

Ons rekenbeleid hangt nauw samen met onze visie op onderwijs aan het individuele kind (beschreven in 3.1 "Missie en visie"). We werken onder andere met Montessorimateriaal voor rekenen en de rekenkaarten van het CED (zie ook 3.3 "Leerstofaanbod"). Wij volgen de rekenlijn zoals door Maria Montessori beschreven. In de loop van de basisschool verwerven kinderen geleidelijk vertrouwdheid met getallen en getalrelaties (zowel hele getallen als kommagetallen), maten, vormen, structuren en de daarbij passende relaties en bewerkingen. Bewerkingen zijn onder andere optellen, aftrekken, vermenigvuldigen en delen.

Rekenen vindt plaats tijdens de vrije werkkeuze. (zie 3.11 "Leertijd") Alle kinderen werken binnen het Montessorionderwijs individueel, op hun eigen niveau. De leerkracht maakt zijn/ haar rondes door de klas en het kind krijgt instructie (een lesje) bij het materiaal, als dat nodig is. Mocht het leerrendement niet naar verwachting zijn dan zal de sturing van de leerkracht sterker worden.

De resultaten/ het proces worden bekeken en geëvalueerd door de leerkracht met het kind, zodat het kind feedback krijgt over het eigen handelen.

We nemen CITO rekentoetsen af bij alle kinderen vanaf groep 3.

Tijdens de komende vier jaar zullen wij aanpassingen maken aan de werkbladen van rekenen, zodat kinderen inzicht krijgen in het doel van het lesje en het materiaal.

### 3.6 Sociaal emotionele ontwikkeling

#### - Visie

Op onze school zorgen wij er voor dat alle kinderen hun zelfvertrouwen, zelfkennis en sociaal positief gedrag kunnen ontwikkelen. De leerkrachten benaderen de kinderen positief en richten de aandacht op de sterke kanten. Door het positieve gedrag of capaciteiten te benoemen, krijgt het kind een positief zelfbeeld en zal het zich daar naar gedragen. Binnen onze heterogene groepen kunnen de oudere kinderen de jongere kinderen helpen en leren de jongere kinderen hulp te vragen aan de oudere kinderen. Een kind is niet altijd de jongste, de middelste of de oudste. De rol van een kind is dus elk schooljaar anders.

Wij streven ernaar dat ieder kind een mening kan formuleren, daarbij rekening houdend met gevoelens en wensen van anderen. Het kind leert zich verantwoordelijk te voelen voor het samen zijn. Het respectvol met elkaar omgaan, handelen naar algemeen geldende normen en waarden en het respecteren van verschillende culturen zijn belangrijke factoren.

#### - Volgsysteem

Op dit moment wordt in het Vermeer Kind Volg Systeem (VKVS) bij de perioden van groei naar de sociaal-emotionele ontwikkeling gekeken. Daarbij maken we gebruik van de placemats sociaal-emotionele ontwikkeling, ontwikkeld door het CED. Wanneer er zorgen zijn om de sociaal-emotionele ontwikkeling van een kind, dan bespreekt de leerkracht dit met de intern begeleider tijdens de groeps-/leerlingbespreking. In de komende vier jaar willen we ZIEN! Implementeren. ZIEN! is niet alleen een volgsysteem, het geeft op basis van een analyse van observaties concrete doelen en handelingssuggesties. Op die manier kan de leerkracht geholpen worden bij het ondersteunen van leerlingen en groepen. ZIEN! Ondersteunt het gehele proces van signaleren tot en met handelen. Het sociaal-emotioneel functioneren van kinderen van groep 1 t/m groep 8 wordt systematisch in kaart gebracht. ZIEN! geeft inzicht in de eventuele ondersteuningsvragen op het gebied van het sociaal-emotioneel functioneren en helpt de leerkracht om het gedrag van het kind beter te begrijpen. Indien nodig kunnen leerkracht en leerling aan de slag gaan met de concrete handelingssuggesties die het systeem biedt. Hierbij

kan de leerkracht de eventuele sterke kanten van een kind benutten, want ook hierin geeft ZIEN! inzicht. Zo wordt de sociaal-emotionele ontwikkeling bevorderd.

ZIEN! past binnen de 1-zorgroute in het kader van passend onderwijs. ZIEN! werkt systematisch en transparant, wanneer alle fasen van handelingsgericht werken cyclisch worden doorlopen. ZIEN! biedt zicht op zowel de sterke kanten van het sociaal-emotioneel functioneren van een kind als op de ondersteuningsbehoefte die er is, zodat er een goed hulpplan gemaakt kan worden. Tevens wordt in ZIEN! aangegeven wanneer externe hulp (diagnostiek en/of behandeling) nodig lijkt.

- Methode

De preventie

Bij het begeleiden van de sociaal emotionele ontwikkeling is het niet alleen belangrijk om adequaat te reageren op probleemgedrag, maar is het nog belangrijker om dat probleemgedrag te voorkomen.

Dat doen wij als volgt:

-door te zorgen voor een goed pedagogisch klimaat

-door te zorgen voor een juiste manier van reageren op wat er dagelijks spontaan plaatsvindt op het gebied van de sociaal-emotionele ontwikkeling

-door te zorgen voor een systematisch aanbod op dit gebied

Het pedagogisch klimaat

Binnen onze school gaan we er vanuit dat ons pedagogisch schoolklimaat een belangrijk onderdeel is. We gaan uit van de 3 basisbehoeften van het kind. Relatie, competentie en autonomie. Elke ochtend geven de leerkrachten de kinderen een hand bij de deur. Er wordt naar de kinderen geluisterd, de kinderen kunnen zaken bespreken in de kring/klassenvergadering die niet direct met onderwijs te maken hebben (hobby's, familie, vrije tijdbesteding, etc). Ze tonen belangstelling voor elkaar, gaan respectvol met iedereen om, er worden complimenten gegeven, werk van kinderen wordt tentoongesteld, en er is ook aandacht voor het leerproces en niet alleen voor het resultaat. De kinderen worden als individu behandeld. Elk kind heeft zijn eigen talenten en kwaliteiten. De leerkrachten zijn daarnaast ook zichzelf, ze laten merken dat ze ook gevoelens hebben, hun sterke en zwakke kanten hebben, gekke buien, maar ook serieuze buien kunnen hebben. De leerkrachten proberen zo min mogelijk over de groep heen te corrigeren, maar spreken individueel kinderen aan op gedrag zonder te straffen. Bij problemen of ruzies tussen kinderen proberen we te helpen om zelf oplossingen te zoeken door vragen te stellen, ze op het goede spoor te helpen maar wel te blijven uitdagen het zelf op te lossen of uit te zoeken. We geven kinderen veel vrijheid in tempo, leerstijl en keuze van werk. We laten kinderen zelfstandigheid en eigen verantwoordelijkheid ontwikkelen, door ze zelf dingen te laten doen en zelf te laten ontdekken. De voorbereide omgeving speelt ook een grote rol in ons pedagogisch klimaat. Het geeft kinderen een gevoel van veiligheid om een vaste plek in de klas te hebben aan tafelgroepjes, materialen staan op een vaste plek, er zijn duidelijke afspraken hoe ze hulp/ lesjes kunnen vragen, er zijn vaste duidelijke regels in de klas. Vrijheid in gebondenheid is daar de kern van. Wij vinden het belangrijk dat kinderen elkaar kunnen helpen, dat ze kunnen samenwerken en dat ze hun eigen keuzes kunnen maken. We laten ze merken dat we vertrouwen hebben in de ontwikkeling die ze doormaken. Heel belangrijk vinden wij ook dat we met z'n allen verantwoordelijk zijn voor alle kinderen. Een kind met een gedragsprobleem moet niet de zorg van één leerkracht zijn en blijven, deze zorg wordt met elkaar gedeeld.

Het reageren op spontane sociaal-emotionele situaties

Tijdens een schooldag spelen zich voortdurend sociaal-emotionele situaties af. Als een leerkracht een klas toespreekt of een situatie met één of enkele kinderen bespreekt, is dat vaak over ongewenst gedrag. Vaak is er geen tijd om van alle situaties een pedagogisch moment te maken. De basis van het omgaan met gedrag of gedragsproblemen kan volgens ons beter

liggen in de afspraak die de leerkrachten hebben om iedere dag iets dat spontaan in de klas plaatsvindt te bespreken, waarbij de nadruk ligt op gewenst gedrag (positief, complimenten). Hierdoor zal op den duur (als je ongewenst gedrag negeert) het ongewenste gedrag uitdoven.

#### Onderbouw

In de onderbouw wordt vrijwel dagelijks geoefend in het toepassen van sociale vaardigheden d.m.v. wellevendheidslesjes en oefeningen uit het dagelijks leven. Regelmatig wordt er een kaartje uit de "Doos vol gevoelens" behandeld, waarbij wordt nagedacht over bepaald gedrag en hoe dagelijks sociale problemen kunnen worden opgelost. Ook wordt er regelmatig een boek voorgelezen en besproken van de serie "Kijk en beleef".

#### Midden- en bovenbouw

We werken met verschillende sociaal-emotionele (hulp)middelen. Deze middelen sluiten aan bij de belevingswereld van de kinderen en bieden de leerkracht structuur in het bespreken en verwerken van verschillende sociaal-emotionele onderwerpen en burgerschapsvorming.

De Soemo-kaarten vormen de basis, de mappen staan op een vaste plek in de school. De leerkracht kan de kaart zo nodig kopiëren. Er komen verschillende begrippen en vaardigheden aan bod zoals normen en waarden, pesten, nee durven zeggen, jezelf zijn, erbij horen, roddelen, iemand voorstellen, commentaar geven op gedrag van anderen, voor iemand opkomen.

De map kan flexibel gebruikt worden. Als er iets speelt in de groep wordt er gekozen voor een onderwerp dat daarbij aansluit. Het boek coöperatieve werkvormen is ook aanwezig en geeft de leerkracht leuke bruikbare ideeën over de verschillende werkvormen die gebruikt kunnen worden. Daarnaast zijn er verschillende sociaal-emotionele spelletjes, zoals het kinderkwaliteitenspel, het babbelspel, het blote billetjesspel, knuffelkaartjes, spiegel jezelf spel, samenleven, hoe doe je dat en openhartig. Deze spelletjes sluiten aan bij de Soemo-kaarten, maar kunnen ook zelfstandig gebruikt worden.

Ook is er een "pestkoffer" aanwezig. Hierin zit naast een stappenplan ook diverse hulpmiddelen die gebruikt kunnen worden als dit probleem speelt. Ook kan deze koffer preventief gebruikt worden, juist om pestproblematiek te voorkomen.

Elke week wordt er in de kring/klassenvergadering aandacht besteed aan een sociaal-emotioneel onderwerp. Elke twee weken wordt er een nieuw onderwerp geïntroduceerd.

#### Ondersteuningsbehoefte van kinderen met sociaal-emotionele (gedrags)problemen vaststellen.

Blijkt er uit waarnemingen van de leerkracht of ouder reden tot zorg te zijn, dan wordt er verder in kaart gebracht wat de problemen zijn en welke ondersteuningsbehoeften een kind heeft. Mogelijkheden daarbij zijn: observaties door de leerkracht of door de IB-er, het invullen van kijkwijzers/ lijsten, overleg met ouders, overleg met collega's tijdens teamvergadering, gesprek met het kind, invullen van de vragenlijst in ZIEN!, overleg/ observatie/ onderzoek door Onderwijs Advies, advies vragen aan de preventief ondersteuner vanuit het Samenwerkingsverband.

#### Kinderen met sociaal-emotionele (gedrags)problemen begeleiden.

Na de ondersteuningsbehoefte in kaart te hebben gebracht wordt er een handelingsplan opgesteld. Dit kan in verschillende begeleidingsvormen: iets doen met de gehele groep, deelgroep (bijv. faalangstige kinderen) of individueel. Soms worden aan ouders opvoedingsadviezen / tips gegeven op het gebied van het aanleren van zelfstandigheid of het geven van bepaalde aandacht. Soms kan de jeugd maatschappelijk werkster (JMW) hier ook ondersteuning in bieden.

Er zijn verschillende mogelijkheden voor interventies:

-klimaat om het kind heen aanpassen: bijvoorbeeld duidelijke afspraken en regels of juist een soepelere benadering voor dat ene kind.

-de hoeveelheid contacten met het kind opvoeren: vaker naar het kind toegaan en het kind bijvoorbeeld bewustmaken van wat goed gaat of een bepaalde vraag stellen.

-orthotechnieken toepassen, zoals: belonen, het kind over zichzelf na laten denken, beren aanpak, OPA-aanpak.

-met kant-en-klare programma's werken (bijvoorbeeld de gedragsmap van Malmberg, de handelingssuggesties van ZIEN!, maar ook het extra inzetten van de materialen en middelen die we bij preventie gebruiken.

- verbeterdoelen

Onderbouw: De kinderen "Stop! Hou op!" i.c.m. bijbehorend handgebaar aanleren. Dit gebruiken de kinderen om aan een ander kind aan te geven dat het moet stoppen met wat het aan het doen was.

Een aanvulling van de boeken uit de serie "Kijk en beleef" en eventueel andere boeken waarbij sociaal-emotionele thema's een rol spelen (bijv. "Powerverhalen voor kids" van Irene Heim).

De methode "Ik, jij, wij samen" onderzoeken. Als we besluiten om hiermee te gaan werken, dan gaat de onderbouw op de locatie MD de handleiding bestellen.

Schoolbreed: ZIEN! verder implementeren. Om de leerkrachten goed met dit systeem te kunnen laten werken, zal dit onderwerp de komende vier jaar op studiedagen en in vergaderingen (team, locatie, bouw) aan de orde komen.

### 3.7 Kosmisch onderwijs en opvoeding (KOO) inclusief burgerschap

Binnen het montessorionderwijs is kosmische opvoeding en - onderwijs een belangrijk pijler. De vakken aardrijkskunde, geschiedenis, natuuronderwijs, techniek, maar ook maatschappelijke betrokkenheid (burgerschap) zijn hierin ondergebracht en worden aangeboden in samenhang vanuit een totaal beeld. Ook bij de lessen Humanistisch Vormings Onderwijs is er, naast het werken aan sociale competentie, aandacht voor waarden, normen, democratie en de openheid naar de samenleving.

Kosmisch onderwijs gaat er vanuit dat alles met alles samenhangt en derhalve onderling afhankelijk is. Kinderen leren de ordening van de dingen uit hun omgeving kennen en onderzoeken. Door ons kosmisch onderwijs moet bij kinderen het inzicht ontstaan, dat de feiten en verschijnselen waar ze mee te maken hebben, nooit als losse fragmenten bestaan, maar als delen van een groter geheel. Er moet zich bij hen een brede kijk op deze gehelen ontwikkelen, waaruit tenslotte een visie op de wereld en het wereldgebeuren kan voortvloeien. De kinderen moeten de verbanden leren zien in situaties die verwondering en bewondering opwekken. Kinderen leren hun omgeving te waarderen, respecteren en hoe daar zorgvuldig mee om te gaan. De opgedane kennis maakt kinderen ook moreel verantwoordelijk om deze kennis in te zetten voor de wereld om hen heen.

In de praktijk betekent dit dat een bepaald onderwerp altijd vanuit verschillende invalshoeken wordt benaderd. Wanneer je bijvoorbeeld water als kosmisch thema behandelt, dan gaan kinderen op een hele brede manier, geschiedkundig, aardrijkskundig en natuurkundig kijken naar dit thema passend bij hun ontwikkeling. De lessen worden altijd voor de hele groep gegeven, waarna de kinderen de lessen individueel of in groepjes kunnen verwerken. Bij de kosmische thema's leren kinderen ook andere vaardigheden, zoals hoe ze aan de hand van vragen het onderwerp kunnen onderzoeken, opzoekvaardigheden, samenwerken, het TASC model, het maken van een mindmap, werkstukken, spreekbeurten en presentaties.



Individueel werken de kinderen met de Montessorimaterialen: globe, inlegkaarten, vlaggetjeskaarten, dierenbak en de tijdlijnen. In de bovenbouw wordt topografie aangeboden met de methode behorend bij de junior Bosatlas.

In de middenbouw en bovenbouw hanteren we steeds per bouw een driejarige cyclus met thema's, waarbij we in perioden van ongeveer zes weken een thema aanbieden. In de klassen is steeds duidelijk te zien aan welk thema gewerkt wordt, door de inrichting van de vitrine. Er zijn per jaar twee schoolbrede thema's waar we met de hele school aan mee doen. Bij de schoolbrede thema's zijn er afsluitavonden voor ouders waar we presenteren waar aan gewerkt is met de kinderen.

In de onderbouw (groepen 1 en 2) wordt ingespeeld op actualiteiten en de seizoenen aan de hand van de tijdlijn van het jaar en de interessewereld van de kinderen

#### Overzicht van de kosmische thema's

	Jaar 1			Jaar 2			Jaar 3		
data	ob	mb	bb	ob	mb	bb	ob	mb	bb
sep-okt	plantenrijk (bb werkweek bos en bomen)			weer, klimaat, landschappen (bb werkweek water)			dierenrijk (bb werkweek zee en duinen)		
okt-nov	herfst	uitvindingen	plantenrijk	herfst	Delft (stadswandeling)	weer, klimaat, landschappen	herfst	techniek	dierenrijk
dec	Sinterklaas en Kerstmis								
jan-feb	reis door de aarde			winter	ontdekking sreizen	religies	winter	grootmoeders-tijd	handel
mrt-apr	lente	de boer op	staatsinrichting	reis over de aarde			lente	menselijk lichaam	
mei-jun	zomer	water	akkerbouw, veeteelt, landbouw	zomer	kunst		reis door de tijd		

Bij het vaststellen van de leerstofordening is naast de kerndoelen ook gebruik gemaakt van de uitgave van het SLO: "Kosmische opvoeding en kosmisch onderwijs (KOO) als leidraad voor onderwijs in samenhang".

Daarnaast maken kinderen ook zelfstandig werkstukken. De keuze van het onderwerp voor een werkstuk komt tot stand in overleg met de leerkracht. De midden- en bovenbouw kennen werkstukken over verplichte onderwerpen en vrije onderwerpen. Kinderen werken thuis en op school aan deze werkstukken. Als afronding presenteren de kinderen vaak het werkstuk in de vorm van een spreekbeurt aan de klas. De leerkracht houdt de registratie bij van de werkstukken waarmee de kinderen bezig zijn en noteert wanneer en hoe de afronding heeft plaatsgevonden.

De schoolreisjes in de onderbouw, middenbouw en de werkweek in de bovenbouw maken onderdeel uit van leerstofordening op kosmisch gebied. Aan beide activiteiten gaat een kosmisch thema vooraf.

Momenteel wordt op locatie Raam in groep vijf en begin groep zes gebruik gemaakt van de aangelegde schooltuintjes op het Rietveld (deze grond is te leen van Vestia). En op locatie Maria Duystlaan wordt gebruik gemaakt van de tuintjes op het schoolplein. In het tuinlogboek komen de verslagen

van de bezigheden van de kinderen. De kinderen krijgen regelmatig het resultaat van de oogst mee. Voor de andere leerlingen is er altijd de mogelijkheid met de hele klas en de leerkracht een bezoek te brengen aan de tuin om te kijken naar wat er groeit en bloeit.

Er wordt op dit moment gewerkt aan een verdere integratie van de omgeving rond de school bij het kosmische onderwijs. Aan de hand van een beleef- en activiteiten kalender zullen de kinderen, net zoals zij een rekenwerkje kunnen kiezen, in de toekomst een 'tuinwerkje' kunnen kiezen. Aan de hand van gestructureerde opdrachten kunnen zij aan de slag met bijvoorbeeld en stukje onderhoud van het schoolplein of een onderzoek naar een bepaalde plant.

#### Burgerschapsvorming

Burgerschap is werken aan sociale competentie en aandacht voor waarden, normen, democratie en de openheid naar de samenleving. Burgerschapsvorming valt in het Montessorionderwijs voor een groot deel binnen het kosmisch onderwijs. Kosmisch onderwijs gaat er vanuit dat alles met alles samenhangt en derhalve onderling afhankelijk is. Kinderen leren de ordening van de dingen uit hun omgeving kennen en onderzoeken. Door ons kosmisch onderwijs moet bij kinderen het inzicht ontstaan, dat de feiten en verschijnselen waar ze mee te maken hebben, nooit als losse fragmenten bestaan maar als delen van een groter geheel. Er moet zich bij kinderen een brede kijk op deze gehelen ontwikkelen, waaruit tenslotte een visie op de wereld en het wereldgebeuren kan voortvloeien. De kinderen moeten de verbanden leren zien in situaties die verwondering en bewondering opwekken. Kinderen leren hun omgeving te waarderen, respecteren en hoe daar zorgvuldig mee om te gaan. De opgedane kennis maakt kinderen ook moreel verantwoordelijk om deze kennis in te zetten voor de wereld om hen heen.

Wij hebben als doel dat de kinderen als zelfstandige, verantwoordelijke en vrije wereldburgers onze Montessoribasisschool verlaten. Dit doen wij door de volgende uitgangspunten uit de Montessorivisie gestalte te geven:

**Opvoeding:** De Montessorioopvoeding legt in onze ogen een basis voor goed burgerschap

**Individueel onderwijs:** In het Montessorionderwijs streven wij naar het opvoeden tot een autonoom, handelend mens die zijn verantwoordelijkheden inzet voor mens en maatschappij.

**Gevoelige perioden:** De school en de klas, die wij zien als minimaatschappij, is de plaats waar het kind de mogelijkheid heeft om te oefenen met burgerschap en integratie.

**Vrijheid:** vrijheid x zelfstandigheid = verantwoordelijkheid

**Verantwoordelijkheid:** Montessorionderwijs heeft vredesopvoeding als doel en biedt kinderen verantwoordelijk te zijn als medeburger op school en in de wereld daarbuiten.

**Vorbereide omgeving:** Heterogene groepen: het innemen van je eigen plek in de groep en het positief actief deelnemen aan die groep (diverse rollen en posities door de jaren heen in een bouw).

**Leraar:** Heeft een voorbeeldfunctie en vormt het kader voor normen en waarden.

**Onderwijs:** Het doel is dat het kind door middel van kennis, houding en vaardigheden bewust positie kan kiezen. Het Montessorionderwijs gaat daarbij uit van de grootst mogelijke gehelen.

Doelen voor deze schoolplanperiode:

- Compleet maken van de thema's uit de vastgestelde cyclus van het kosmische materiaal met KOO materiaal van externe deskundige Wim van Schie (daarnaast aanschaf en zelf vervaardigen).
- Duidelijk opslagsysteem voor de kosmische kisten, waarin iedere leerkracht zijn weg kan vinden.
- Verzamelen materialen ter stimulans van de verwondering en bewondering van de kinderen voor in de vitrines of aandachtstafels bij de kosmische thema's.
- Plan tuin maken hoe steeds meer te betrekken bij K.O.O., onder andere door de beleef- en activiteitenkalender.
- Techniek integreren binnen de kosmisch thema's.
- Ontwikkelen leerkrachtmappen bij ieder kosmisch thema met daarin de te behandelen lesdoelen, lesideeën en suggesties.
- Ontwikkelen en vervaardigen van de digidoe-opdrachten. Dit worden opdrachten waarin aan kosmisch gerelateerde onderwerpen op een digitale manier worden benaderd en kinderen aanzetten tot het ontwikkelen van een onderzoekende houding.

### 3.8 ICT

De komende jaren zal de inzet van ICT in het onderwijs een meer prominente plaats innemen.

Stichting Librijn heeft een ICT-kaderbeleidsplan. Dit is een richtinggevend document voor onze school. Hierin wordt de visie en beleidsrichting vanuit de stichting Librijn verder uitgewerkt.

In dit ICT-beleidsplan worden voor de periode schooljaar 2015 tot 2019 de contouren voor het ICT-beleid aangegeven. Het beleidsplan vindt u op de website van de school.

#### **Visie Montessorischool Jan Vermeer**

Tot voor kort waren online leermiddelen gebonden aan een specifieke plek en een specifiek tijdstip waarop de leerling op die plek plaats nam. Denk aan: een tafeltje met daarop een rechthoekige computer aan de rand van de klas. De rest van de tijd had het apparaat weinig tot niets te maken met het leerproces van de leerling. Deze situatie is in hoog tempo aan het veranderen. Online diensten, leermiddelen en apps komen los van die ene plek en dat ene afgebakende tijdstip. Ze zullen steeds meer een natuurlijke onderdeel uitmaken van het gehele leerproces in het Montessorionderwijs. De school wil voorbereid zijn op die ontwikkeling en hem zelf mede vormgeven.

Om van de huidige statische werkplek te komen tot een echte online leeromgeving in de Jan Vermeerschool, dat vereist enkele cruciale elementen:

- mobiele apparaten om ICT dichterbij de leerprocessen te brengen
- grote schermen om gezamenlijk online activiteiten te kunnen ondernemen
- een cloud omgeving waarin de kinderen, docenten en ouders informatie van binnen en buiten de school kunnen delen op een laagdrempelige, maar ook veilige en privacy respecterende manier
- Wi-Fi
- netwerkinfrastructuur
- onderhoud netwerkstructuur
- ICT-coördinator

Als mobiele apparaten zijn iPads voor de komende jaren de meest veelzijdige en toekomstbestendige oplossing. Via een groot scherm en een AppleTV kan alles wat op deze apparaten bekeken of gemaakt is, eenvoudig gedeeld worden met andere leerlingen of de hele klas. Ook de huidige computers in de klas kunnen hierop worden aangesloten. Maar hardware is

niet genoeg. Uiteindelijk is de crux dat er een cloud omgeving moet zijn waarin de producten van de kinderen op gepaste manier gedeeld kunnen worden met andere leerlingen, leerkrachten en ook ouders. Wij willen de komende jaren gaan onderzoeken op welke manier dit het beste kan, hoe dit passend bij de school is.

Er is een heldere rolverdeling tussen de ICT-coördinatoren op de scholen en de systeem/netwerkbeheerders van Skool en Lan Solutions. In het kort komt het erop neer dat Skool verantwoordelijk is voor het technisch beheer van het netwerk, de netwerkcomputers, de server en de bijbehorende besturings- en beveiligingssoftware.

De hoofdtak van LanSolutions bestaat uit het ontzorgen van de school op het gebied van ICT en het optimaliseren van de hardware faciliteiten. LanSolutions komt in beeld bij allerhande vragen en problemen waar urgent en minder urgent assistentie per telefoon, per email of op de school wenselijk is of wanneer de school er met Skool niet uit komt. Binnen deze rol fungeert LanSolutions als spin in het web tussen de scholen (de ICT verantwoordelijke en/of de locatiedirecteur) en de 1<sup>ste</sup> lijns systeembeheerder; Skool. Daarnaast zal LanSolutions, indien wenselijk, fungeren als adviseur wanneer er door een school vragen zijn over (toekomstige) ICT gerelateerde zaken en projecten.

De ICT-coördinator is verantwoordelijk voor de educatieve software. De ICT-coördinator is aanspreekpunt voor het team, ouders, ICT-werkgroep vanuit de ouderraad (alleen locatie Maria Duystlaan), de beheerafdeling van Skool en Lan Solutions bij storingen en nieuwe implementaties.

Op het moment van schrijven van dit schoolplan zijn we in gesprek om onze website te vernieuwen. Bij het vernieuwen van de website willen we goed bekijken hoe we de ouders van onze school en de toekomstige ouders één plek aan kunnen bieden waar ze op een eenvoudige manier informatie kunnen vinden over de school.

## **Visie op het onderwijs in de 21<sup>ste</sup> eeuw**

### **Veranderingen in het onderwijs.**

Onder andere is het de Onderwijsraad die stelt dat het onderwijs te weinig aandacht heeft voor de zogeheten vaardigheden van de 21<sup>e</sup> eeuw. Daaronder verstaat de raad:

- Denkvaardigheden: digitale geletterdheid (ook wel mediawijsheid genoemd), probleemoplossend vermogen, kritisch denken en creativiteit;
- Sociale competenties: samenwerking, communicatie, sociale vaardigheden en culturele sensitiviteit
- Metacognitie: de kennis van het eigen functioneren en de vaardigheid om het eigen leren ook te kunnen sturen.

Behalve dat het onderwijs, volgens de raad, te weinig aandacht besteedt aan deze 21<sup>ste</sup> eeuwse vaardigheden, wordt de roep naar het gepersonaliseerde leren, iets wat Maria Montessori al rond 1900 bepleitte, steeds sterker en massaler.

Gepersonaliseerd leren:

Montessorionderwijs heeft respect voor en gaat uit van de eigenheid van ieder kind, Dat betekent dat de school het kind de vrijheid biedt die hij of zij nodig heeft om zich volgens eigen patroon en aard te kunnen ontwikkelen. Het kind leert door zelf werkzaam te zijn. Dat is een natuurlijke behoefte. Wil de zelfwerkzaamheid effectief tot resultaten leiden, dan moet de omgeving inspirerende en uitdagende leersituaties bieden. De zelfwerkzaamheid kan een onderdeel vormen van sociale situaties, waarin door samenwerking naar een resultaat gestreefd wordt, terwijl ieder daarin een eigen persoonlijk aandeel heeft. De opbrengsten van het voornoemde onderwijs sluiten aan bij de gedachte aan de autonome zelfstandig

handelende mens die zijn verantwoordelijkheden inzet voor mens en maatschappij, hetgeen een van de doelen is van actief burgerschap.

Wij geloven dat gepersonaliseerd, datagestuurd, adaptief onderwijs ons in de nabije toekomst staat te wachten. (enkele voorbeelden hiervan zijn; Rekentuin, Taalzee, Acadin)

**Waarom wij ons onderwijs gaan bijstellen, een drietal redenen:**

• *Omdat we geloven dat informatie uitwisseling binnen en buiten de school het leerrendement verhoogt, de herkenbare werkelijkheid vormt voor kinderen en niet meer weg te denken valt in deze netwerkmaatschappij.*

Op de Jan Vermeer leren we de kinderen nog te weinig structureel vaardigheden voor het effectief en efficiënt gebruik van deze technologie. Hedendaags komen bij de kosmische thema's de vaardigheden van het maken van een mindmap, werkstukken, spreekbeurten en presentaties met behulp van onder andere de computer aan bod. Hierbij komen 'technologische geletterdheid' en 'informatievaardigheden' nog niet of nauwelijks samen. Het is nodig dat de kinderen leren analyseren en selecteren van gepaste media en ICT bronnen en begrijpen hoe in de maatschappij door middel van huidige technologie gecommuniceerd wordt. Sinds december 2013 werken we in de bovenbouwklassen met iPads, een groot tv-scherm en een appletv (een klein kastje waarmee je de iPads door middel van airplay op de televisie kan aansluiten). In 2014 zijn we hier ook in de onder- en middenbouw mee gestart. In de korte tijd dat we ervaring hebben opgedaan met dit digitale leermiddel ervaren we een enorme gemotiveerdheid bij kinderen om het geleerde op een andere manier te verwerken dan ze gewend zijn. Ook kan het gemaakte product sneller en eenvoudiger met thuis gedeeld worden.

• *Omdat we geloven dat ieder kind zich moet kunnen verdiepen in onderwerpen naar eigen keuze en passie. Deze mogelijkheid tot ontwikkeling willen wij ieder kind bieden.*

Kosmisch onderwijs voldoet aan de 21ste eeuwse vaardigheden, waarbij de kinderen een open, onderzoekende houding leren aan te nemen. Het durven stellen van vragen, het formuleren van antwoorden en die antwoorden onderzoeken op juistheid en of toepasbaarheid.

Kinderen verkrijgen inzicht in hun eigen denken (metacognitie). Bij een onderzoekende houding komen de volgende denkvaardigheden aan bod:

- Creatief denken (out of the box denken, origineel zijn, nieuwsgierig zijn, intuïtief zijn etc.)
- Analytisch denken (een probleem kunnen 'ontleden')
- Praktisch denken (je ideeën handen en voeten geven.)

• *Omdat we geloven in werkdrukverlaging bij leerkrachten en in het bevorderen van het leerproces bij kinderen.*

In onze zoektocht zijn we erachter gekomen dat adaptief, gepersonaliseerd en data gestuurd onderwijs in een ELO (Elektronische Leer Omgeving) de toekomst heeft. Op de Jan Vermeer brengen we adaptief en gepersonaliseerd leren al in de praktijk. Wij zien dat een ELO enorm veel voordelen hier kan bieden, zowel voor het kind als de leerkracht. Het kind krijgt toegang tot kennis op het moment dat hij het nodig heeft. Ook krijgt het kind directe feedback op het resultaat, wat het leerproces sterk bevordert. Bovendien kan de leerkracht in één oogopslag zien waar een kind aan heeft gewerkt, hoe lang het daar mee bezig is geweest en met welk resultaat. Dit levert een enorme tijdwinst op (geen/weinig nakijkwerk, registreren wordt minimaal) die de leerkracht kan inzetten voor o.a. professionalisering.

Wij willen de komende jaren gaan onderzoeken op welke manier dit het beste kan en passend bij de school is.

### **Nieuwe ontwikkelingen**

Doordat ICT een steeds prominenter rol in neemt is het belangrijk dat kinderen mediawijs worden gemaakt en meer leren over programmeren.

#### Mediawijsheid

Om kinderen bewuster te maken van hun handelen op internet en hen vaardigheden aan te leren om verantwoord met internet en digitale media om te gaan, willen we een lespakket inzetten. Het lespakket heeft een voorlichtingsfunctie voor kinderen, leerkrachten en ouders. Te denken valt aan Het Diploma Veilig Internet . Dit is een gratis lespakket voor leerlingen van groep 5 t/m 8 in het basisonderwijs. De les opzet past goed in onze Montessorivisie, namelijk een klassikale kennismaking met het onderwerp, waarna een zelfstandige verwerking gedaan kan worden. Na afloop wordt het onderwerp weer klassikaal nabesproken. Tevens hanteert een protocol social media.

#### Programmeren

Het doel van het programmeren is:

- Kinderen meer leren over de 'achterkant' van de apparaten die ze dagelijks gebruiken: iPad, smartphone, computer.
- Jonge kinderen de kans geven om hun digitale talenten te ontdekken en uit te bouwen.

We vergroten zo de kans dat ze deze talenten later benutten in een baan in de ICTtechniek.

Ze zelf laten ondervinden dat wat op het scherm verschijnt, door mensen gecreëerd wordt, uitgedacht is en dat zij hier zelf ook een bijdrage aan kunnen leveren.

Naast consumenten van nieuwe technologieën, worden ze zo actieve producenten van hun eigen creaties.

- Creatief en logisch denken stimuleren en samenwerken bevorderen. Te denken valt aan Codekinderen, ontwikkelt door Kennisnet in samenwerking met Mijn Kind

Online. Er zijn gratis lessen voor kinderen van groep 3 t/m 8 ontwikkeld.

Voor de onderbouw valt er te denken aan is er Spinternet. Het leert jonge kinderen tussen 3 en 7 jaar spelenderwijs het ABC op het gebied van mediawijsheid, te beginnen met internet. De lessen zijn gratis en online.

### 3.9 Cultuureducatie

Cultuureducatie omvat alle vormen van educatie waarbij cultuur als middel of doel fungeert. Zo is cultuureducatie synoniem aan leren over, door en met cultuur. Onder die vlag vallen kennismaking met of verdieping in kunst, cultureel erfgoed en/of media, maar ook het genieten, leren beoordelen en zelf beoefenen van kunst. Tot slot is cultuureducatie de verzamelnaam voor kunsteducatie, erfgoededucatie en media-educatie.

Montessorischool Jan Vermeer integreert kunst en cultuur in het kosmisch onderwijs.

In schoolbrede projecten maar ook daarbuiten komen kunst en cultuur in de meest brede zin van het woord aan bod.

Tot cultuureducatie behoren de kunstzinnige bezigheden (expressie), overige bezigheden waarin cultuur voorkomt, vakoverstijgende (kosmische) projecten en culturele activiteiten zoals het bezoeken van voorstellingen, of het zelf maken van een voorstelling.

Via de Vak (Vrije Academie Delft) krijgen wij workshops en/of bezoeken aan theater of museum aangeboden.

Binnen projecten (schoolbreed of per klas) is men bezig met tekenen en handvaardigheid, dans, drama en muziek. Deze leergebieden worden niet sec aangeboden als aparte les, maar zijn verweven met andere leergebieden (bijvoorbeeld ook in taalopdrachten, de Pittige Plustorens). Dans, drama en muziek komen aan bod bij de jaarlijkse voorstelling die elke groep geeft.

Muziek en danslessen door externe deskundigen worden ons enkele keren per jaar aangeboden door de Stichting Vrienden van Jan Vermeer.

#### **Competenties die kinderen ontwikkelen door cultuureducatie:**

- Creërend vermogen
- Vermogen zich te presenteren
- Reflectief vermogen
- Onderzoekend vermogen
- Receptief vermogen
- Vermogen tot zelfstandig werken
- Vermogen tot samenwerken
- Leren openstellen en kijken
- Onderzoeken en toepassen
- Zelf iets leren maken
- Leren analyseren
- Interpretieren en waarderen
- 21st century skills.
- Ontwikkelen creativiteit

#### **Kinddoelen**

- Kinderen in aanraking brengen met kunst en cultuur
- Kennis en vaardigheden op het gebied van kunst en cultuur vergroten
- Kennis en waardering van de eigen omgeving
- Kinderen leren waarnemen, analyseren en waarderen
- Deelname aan kunst en cultuur buiten school stimuleren
- Talentontwikkeling stimuleren
- Leren omgaan met verschillende culturen
- Persoonlijke ontwikkeling stimuleren (zelfbeeld, sociale vaardigheden, etc)

### 3.10 Seksualiteit & diversiteit

Sinds 2012 is het thema seksualiteit en diversiteit toegevoegd aan de kerndoelen en in het vorige schoolplan dus niet opgenomen. Het kerndoel is op de volgende wijze omschreven: de leerlingen leren hoofdzaken over geestelijke stromingen die in een multiculturele samenleving een belangrijke rol spelen, en ze leren respectvol om te gaan met seksualiteit en met diversiteit binnen de samenleving, waaronder seksuele diversiteit.

Seksuele diversiteit is de uiteenlopende vormen waarmee mensen uiting geven aan hun seksualiteit in gedrag, sociale contacten en leefwijzen. Al op jonge leeftijd doen kinderen hun eerste ervaringen op met seksualiteit. Seksuele en relationele vorming op jonge leeftijd draagt bij aan persoonlijke groei, zelfvertrouwen en een positieve seksualiteitsbeleving. Het bevordert het welzijn en de seksuele gezondheid. Door op een respectvolle wijze aandacht te hebben voor (seksuele) diversiteit in het basisonderwijs, wordt de acceptatie van eventuele eigen homo-, biseksuele of transgender gevoelens en die van anderen ondersteund. Als er respect is voor seksuele diversiteit in het basisonderwijs zal dit bijdragen aan een veilig en prettig school- en leefklimaat. Kinderen worden geaccepteerd in hun seksuele voorkeur/genderidentiteit of relatiekeuze en zijn zich bewust van de variëteit hierin.

#### 3.11 Leertijd

Op onze school willen we de leertijd effectief besteden. Omdat we beseffen dat leertijd van onze leerlingen een belangrijke factor is voor het leren, proberen we verlies van leertijd te voorkomen. Het continuïteitsrooster draagt daar, door de rust die het brengt in de school, in grote mate toe bij. De vrije werkkeuze met de lange werkperiodes (zoveel mogelijk zonder onderbrekingen) staat hierin voorop. Zie ook paragraaf 3.1 waar de vrije werkkeuze uitgebreider beschreven staat.

Wij willen de kinderen voldoende leertijd geven om zich het leerstofaanbod eigen te maken. Montessorionderwijs staat voor bieden wat het kind nodig heeft. Soms heeft een kind het nodig om minder vrijheid te krijgen bij zijn werkkeuze, vrijheid in gebondenheid. Er kan om die reden met het kind een aparte afspraak gemaakt worden m.b.t. de vrije werkkeuze. In de onderbouw besteden we in vergelijking met klassikale scholen veel leertijd aan het lees- en rekenonderwijs.

In principe trachten we alle leerlingen in acht jaar de einddoelen basisonderwijs te laten halen.

#### 3.12 Pedagogisch klimaat

Librijn staat garant voor een pedagogisch klimaat op de scholen, waar kinderen zich welkom en veilig voelen. Op basis van wederzijds respect realiseren we met elkaar (kinderen, ouders, school, bestuur) een optimale leeromgeving voor kinderen die warm en veilig is, maar die ze ook uitdaagt om tot leren te komen. De school is alert op onveilige situaties en pestgedrag. Internet en sociale media zijn onlosmakelijk verbonden met de omgeving waarin kinderen opgroeien. Dat geeft vele kansen, maar brengt ook wat risico's met zich mee. Daarom willen we met de scholen tot duidelijke afspraken en spelregels komen als het gaat om het gebruik van internet en sociale media. Ook het pesten via internet en sociale media zal in ons protocol tegen pestgedrag nadrukkelijk onze aandacht krijgen. We willen hierin intensief optrekken met de ouders, zodat afspraken en spelregels ook buiten school nageleefd kunnen worden.

Onze leerkrachten hebben een vormende en opvoedende taak. We vinden het belangrijk dat leerlingen goed met zichzelf en met anderen kunnen omgaan, daarom creëren de leerkrachten een veilig en gestructureerd klimaat waarin kinderen zich gewaardeerd en gerespecteerd voelen. Wij hechten veel waarde aan een positieve en motiverende leraar. De



leerkracht is een begeleider die ervoor zorgt, dat de leerlingen het werk zelfstandig of samen met anderen kunnen doen. Kernwoorden zijn: relatie, competentie en autonomie.

De voorbereide omgeving speelt ook een grote rol in ons pedagogisch klimaat. Het geeft kinderen een gevoel van veiligheid om een vaste plek in de klas te hebben aan tafelgroepjes, materialen staan op een vaste plek, er zijn duidelijke afspraken hoe ze hulp/ lesjes kunnen vragen, er zijn vaste duidelijke regels in de klas. Vrijheid in gebondenheid is daar de kern van. Wij vinden het belangrijk dat kinderen elkaar kunnen helpen, dat ze kunnen samenwerken en dat ze hun eigen keuzes kunnen maken. We laten ze merken dat we vertrouwen hebben in de ontwikkeling die ze doormaken. Heel belangrijk vinden wij ook dat we met z'n allen verantwoordelijk zijn voor alle kinderen.

### 3.13 Didactisch handelen

Op onze school geven de leerkrachten op een effectieve wijze gestalte aan Montessorionderwijs. Alle leerkrachten zijn in bezit van een Montessoridiploma of doen de Montessoriopleiding. Wij volgen het gedachtegoed van Maria Montessori in ons didactisch en pedagogisch handelen. Pedagogisch en didactisch handelen zijn feitelijk onscheidbaar. We geven onderwijs op maat. Elk kind maakt zijn of haar eigen leerlijn door. De vrije werkkeuze van kinderen staat voorop. In de instructie en aansturing van de kinderen differentiëren we bij de instructie en de verwerking (zowel naar vorm, inhoud als naar tempo). Van belang daarbij is: oog hebben voor het individu, een open houding, wederzijds respect en een goede relatie waarin het kind zich gekend weet. Belangrijke pedagogische noties zijn: zelfstandigheid, eigen verantwoordelijkheid, kritische zin, reflecterend vermogen en samenwerking.

### 3.14 Passend Onderwijs

De wet passend onderwijs gaat er van uit dat passend onderwijs voor ieder kind bij de school begint. De school is verantwoordelijk om voor elke leerling een goede onderwijsplek te bieden. Dit heet zorgplicht. Zorgplicht kan hulp zijn die iedere school in huis heeft. Denk bijvoorbeeld aan extra aandacht bij het leren lezen of rekenen, of een aanbod voor hoogbegaafde kinderen. Het kan ook gaan om zwaardere vormen van ondersteuning. Dat gaat bijvoorbeeld over de begeleiding van kinderen met gedragsproblemen of van kinderen met lichamelijke of geestelijke beperkingen.

#### Schoolondersteuningsprofiel

Alle scholen ontwikkelen een zogenaamd schoolondersteuningsprofiel. De school plaatst het profiel in de schoolgids, zodat voor iedereen (ouders, leerlingen en andere partijen) duidelijk is wat de mogelijkheden van de school zijn voor eventuele extra ondersteuning naast de basisondersteuning.

#### Denken in mogelijkheden

Een tweede belangrijk kenmerk voor passend onderwijs is de samenwerking van school en ouders met externe partijen. Daarbij kan het bijvoorbeeld gaan om de inzet van deskundigheid uit andere scholen, schoolmaatschappelijk werk, logopedie of opvoedhulp thuis. Alle partijen werken samen op basis van één plan.

In één zin: passend onderwijs kijkt vooral naar de mogelijkheden van het kind en laat ouders, school en anderen samenwerken om binnen de mogelijkheden van passend onderwijs te komen tot een optimale ontwikkeling van het kind.

Alle scholen van Librijn hebben in hun schoolondersteuningsprofiel aangegeven in hoeverre zij in staat zijn om kinderen, die extra zorg nodig hebben binnen het reguliere onderwijs, op te vangen en passend onderwijs

te bieden. Samen met onze partners in het samenwerkingsverband bieden we zo breed mogelijk opvang aan kinderen die speciale onderwijszorg nodig hebben. We streven er naar dat scholen elkaar op dit punt aanvullen en ondersteunen.

Onze Rijswijkse scholen maken deel uit van het samenwerkingsverband passend primair onderwijs Haaglanden ([www.sppoh.nl](http://www.sppoh.nl)), de Delftse scholen zijn onderdeel van het samenwerkingsverband passend primair onderwijs Delflanden ([www.ppodelflanden.nl](http://www.ppodelflanden.nl))

#### Werken met afstemming en de 1-zorgroute.

Samen met andere scholen, die deel uitmaken van het samenwerkingsverband is afgesproken om in het kader van de onderwijszorg te werken met de principes van afstemming en de 1-zorgroute.

Dit houdt in:

- Afstemming op de onderwijsbehoeften van de kinderen; uitgaan van positieve kwaliteiten;
- Preventief en proactief denken en handelen;
- Werken met plannen. Doelgericht omgaan met verschillen in een groep;
- Impulsen om de kwaliteit van onderwijs en zorg te verbeteren;
- Leerkracht is verantwoordelijk, interne begeleider is coach;
- Transparante stappen. Wie doet wat en wanneer?
- Ouders zijn educatief partner;
- Kinderen worden actief betrokkenen;
- Goede afstemming tussen groepsniveau, schoolniveau en samenwerkingsverbandniveau;

#### Zorgstructuur.

Volgens de principes van de 1-zorgroute is de zorgstructuur binnen school ingericht. Deze begint op groepsniveau. Voor leerlingen, die meer of andere onderwijsbehoeften hebben kan daarna op schoolniveau de route worden doorlopen. Daarna kan het voor sommige leerlingen nodig zijn om externe ondersteuning d.m.v. advies, begeleiding of onderzoek aan te vragen en in het laatste niveau van de zorgroute kan dan gedacht worden aan speciaal onderwijs.

Schematisch ziet dat er als volgt uit:

Zorgniveau	Betrokkenen	
Niveau 1 groepsniveau	Kind, leerkracht, ouders	
Niveau 2 schoolniveau	Kind, leerkracht, ouders, interne begeleider.	
Niveau 3 bovenschools niveau	Kind, leerkracht, ouders, interne begeleider, PPODelflanden, CJG, schoolbegeleidingsdienst e.d.	Advies, begeleiding, onderzoek.
Niveau 4 Verwijzing naar of arrangement	Kind, ouders, leerkracht, interne begeleider, PPODelflanden.	

#### Visie van onze school op passend onderwijs.

Passend onderwijs is voor de openbare Montessorischool Jan Vermeer vanzelfsprekend. Vanaf de onderbouw t/m de bovenbouw verzorgen wij voor elke leerling "onderwijs op maat". Dit komt onder andere tot uitdrukking in het Montessori onderwijs, waarin elk kind zijn eigen ontwikkeling doormaakt naar eigen keuze, aanleg en eigen tempo.

Uitgangspunt is dat alle kinderen succesvol op school zijn.

Voorwaarden om dit te bereiken zijn drie aspecten:

- Kinderen zijn gezond.
- Kinderen voelen zich veilig.
- Alle kinderen volgen het onderwijs dat bij hen past.

Om te bereiken dat alle kinderen het onderwijs krijgen dat bij hen past dient het onderwijs op school van goede kwaliteit te zijn. Er is, indien nodig, specialistische onderwijszorg beschikbaar voor de kinderen die dat nodig hebben en de fysieke voorzieningen zijn van goede kwaliteit.

Als die basisvoorwaarden geregeld kunnen worden zijn in principe ook kinderen met een beperking welkom bij ons op school; momenteel geven wij onderwijs aan kinderen die hoogbegaafd (IQ boven 135) zijn tot kinderen die zwakbegaafd (downsyndroom IQ lager dan 70) zijn en alles wat er tussenin zit. Wij vinden het belangrijk dat kinderen van elkaar zien dat iedereen anders is en dat we een gevoel van saamhorigheid creëren waarin we iedereen respecteren en accepteren zoals een ieder is.

Onze ambitie is dat iedereen kan leren op zijn eigen niveau en tempo, ook als daar een groot verschil in zit ten op zichte van het gemiddelde kind in Nederland. Er zijn een aantal voorwaarden waar de mogelijkheid tot plaatsing afhankelijk van is:

- de veiligheid van alle kinderen
- de mate van andere zorgleerlingen in de groep
- de mate van ondersteuning dat een kind nodig heeft
- de financiën die door het samenwerkingsverband ter beschikking worden gestel
- het totale aantal zorgleerlingen in de school

In de afgelopen jaren hebben wij dat ook laten zien dat wij dat kunnen. Wij hebben als school een hoog percentage arrangementen in ons SWV. Voor de aanname van nieuwe arrangementsleerlingen hanteren wij een protocol.

#### **Hoe is de ondersteuning bij ons op school ingericht?**

Voorop staat bij ons daar in de Montessorivisie. Hoe zien wij in het Montessorionderwijs de ontwikkeling van een kind? Hoe signaleren leerkrachten wanneer iets niet goed gaat? Wanneer bieden we extra hulp en hoe doen we dat?

In een stappenplan lichten we de zorglijn toe.

De algemene opvatting over ondersteuning (differentiatie, individualisering) komt in belangrijke mate overeen met de Montessori-visie. Anders ligt het met een aspect van deze algemene ondersteuning, namelijk daar waar het gaat om kinderen die extra aandacht en ondersteuning behoeven om te voorkomen dat ze tekort komen of vastlopen en al in een vroeg stadium op een te laag niveau gaan functioneren. Dat kan blijvende gevolgen hebben voor hun ontwikkeling en vorming. Het Montessori-onderwijs geeft hier in principe wel antwoord op –het is er immers op gericht dat alle kinderen tot hun recht komen- maar de behoefte van het kind heeft vaak zo'n specifiek karakter dat oplossingen vaak niet gelegen zijn in de algemeen toegepaste werkwijze. Daartoe zijn maatregelen nodig die worden samengevat onder de term: extra ondersteuning. Door middel van de bijvoorbeeld extra (tijdelijke) aandacht in de klas of hulp buiten de klas kunnen de problemen opgelost worden. Kinderen kunnen leerproblemen hebben en/of problemen van sociaal-emotionele aard. Het is vaak moeilijk te bepalen waar de oorsprong van de moeilijkheden ligt. Oorzaken kunnen liggen buiten de klas en de school. Maar het is geenszins uitgesloten dat de oorzaken binnen de school liggen; verstoorde interactie tussen leerkracht en kind of tussen kinderen onderling. Dat kan ook gelden in het geval van leerproblemen. Het is onjuist ervan uit te gaan dat de oorzaken wel in het kind gelegen zullen zijn.

Samenvattend: Met onze kijk op het kind behelst extra ondersteuning zowel de ondersteuning voor het welzijn van elk kind alsmede de signalering en aanpak van de leerproblemen op het moment dat ontwikkeling stagneert of terugvalt. Het wil dus niet zeggen dat een leerling automatisch in de zorglijn komt op het moment dat een kind niet meer op landelijk gemiddeld niveau

presteert. Er wordt altijd gekeken in relatie tot de 3 basis behoeften van elk kind; relatie, competentie en autonomie.

### **Interne Begeleiding**

De IB-er richt zich vooral op het coördineren, organiseren en ondersteunen van zorgverbredingmaatregelen in de schoolorganisatie en het verbeteren van handelen van leerkrachten. De IB-er houdt zich bezig met signaleren, analyseren en oplossen van onderwijs leerproblemen en sociaal-emotionele problemen binnen de school en het bijhouden van het zorgdossier. De IB-er verzorgt ook de contacten met externe begeleiders en externe organisaties op het gebied van zorg. De IB-er houdt zich niet direct bezig met remediering van individuele leerlingen, maar met het voorkomen van grotere problemen door het ondersteunen van collega's. Iedere leerkracht is primair verantwoordelijk voor de leerlingen in zijn/haar klas. Centraal staat daarom het verbeteren van het handelen van de leerkracht en wat er in de klas gebeurt: de organisatie, de leertaak, de instructie, het werken van de leerlingen, de interactie tussen leerkracht en leerling, de inzet van de extra ondersteuning. Er wordt ook gewerkt aan het verbeteren van de kwaliteit van het onderwijs van de school door scholing in teamverband en het volgen van individuele cursussen.

### **Extra-ondersteuning**

De zorglijn, zoals wij die opgezet hebben in de school, is een systematische aanpak die we gebruiken op het moment dat een kind zich niet volgens de voorgestelde ontwikkelingslijn ontwikkelt. Naast de observaties en registraties die de leerkrachten maken met het Vermeer Kind Volg Systeem die tijdens rapportages met de ouders besproken worden, gebruiken we het cito-LVS vanaf groep 3 t/m 8 systematisch 2 keer per jaar bij alle leerlingen voor spelling, rekenen, hoofdrekenen, begrijpend lezen en technisch lezen. Waarbij wij als montessorischol de voortgang van een leerling ten opzichte van zichzelf vergelijken en niet zozeer met de landelijk genormeerde jaargroep. Met de DLE van een toetsmoment ten opzichte van een vorige toetsmoment kan in maanden de vooruitgang uitgedrukt worden. De resultaten van de cito-LVS-toetsen worden met ouders minimaal 1 x per jaar bij het MKVS gesprek besproken. Het doel van beide volglijnen is om vroegtijdig problemen te signalering, te registreren en op basis van de resultaten hulp te bieden.

De extra ondersteuning die geboden wordt, wordt in beginsel altijd gegeven in de klas door de eigen leerkracht, wat in onze vorm van (individueel)onderwijs ook vanzelfsprekend is. Redenen hiervoor zijn o.a.;

- voor een kind is dit het minst stigmatiserend (het blijft gewoon in de klas)
- de leerkracht kent het kind het beste
- de leerkracht moet de voortgang naar ouders rapporteren.

De extra zorg wordt beschreven in Parnassys en in de registratie map van de leerkracht. De extra zorg wordt beschreven in een individueel handelingsplan of een groepshandelingsplan. Voor kinderen die D en E scoren op citotoetsen wordt per vakgebied minimaal anderhalf jaar (3 toetsmomenten) handelingsplannen uitgevoerd.

Ook kinderen die extra uitdaging nodig hebben krijgen een handelingsplan. Hiervoor zetten we materialen in voor hoogbegaafde kinderen zoals de Pittige plusopdrachten en Acadin. Dit wordt beschreven in ons hoogbegaafdheidsprotocol.

Ouders worden altijd op de hoogte gesteld als een leerling extra zorg/hulp ontvangt en dus in de "ondersteuning" valt.

Individuele handelingsplannen zijn ter inzage voor ouders in het digitale leerling-dossier aanwezig. Ouders tekenen een papieren versie die vervolgens in het papieren dossier van het kind wordt bewaard. Na 3 toetsmomenten in D of E kan er met ouders besproken worden dat hun kind in een eigen leerlijn op een lager niveau komt en wordt daarbij het bijbehorende uitstroomprofiel in Parnassys besproken en in een OPP gezet door de school en door ouders ondertekend.



De leerkracht signaleert en registreert met het VKVS in de klas de ontwikkeling van het kind d.m.v. observaties en het werk dat het kind laat zien. Daarnaast is er voor alle kinderen 2 keer per jaar een toets moment waarin de ontwikkeling op een min of meer onafhankelijke manier wordt gemeten. De toetsen samen met de signalen van de leerkracht in de klas geven de ontwikkeling van het kind aan en de vorderingen die daar in gemaakt wordt. Deze toetsen zijn de cito- Leerlingvolgsysteem toetsen die door alle Librijn scholen in Delft worden gebruikt. Wij toetsen rekenen, hoofdrekenen, spelling, begrijpend lezen en technisch lezen. Ook de ouder kan een signalering melden bij de leerkracht, waarna de leerkracht hier binnen een termijn van 3 maanden extra observatie naar kan doen en er vervolgens bij de ouder op terug zal komen. Deze signalering komt bij de toegevoegde gegevens te staan in het VKVS. Wanneer uit een van de signaleringsvormen blijkt dat een kind ten opzichte van zijn eigen ontwikkeling onvoldoende vooruit gaat, komt hij/zij in stap twee van het stappenplan. Wanneer de ontwikkeling van het kind op voldoende wijze verloopt blijft een leerling in stap een.

#### stap 2a

Het signaal over een stilstaande of vertraagd verlopende ontwikkeling wordt door de leerkracht en Interne begeleider besproken. Is de diagnose gesteld dan volgt er een handelingsplan voor in de groep, uit te voeren door de leerkracht(stap 3).

#### stap 2b

Er volgt een diagnose van het probleem. Die houdt in dat er extra onderzoek/observatie wordt gedaan om meer informatie te krijgen over het gesignaleerde probleem door de leerkracht of de Intern Begeleider, waarna er een gericht handelingsplan kan worden opgesteld .

#### stap 3a

Op het moment dat er een handelingsplan (uit te voeren in de groep) wordt gemaakt, komt een leerling in de ondersteuningslijn terecht. Dit wordt altijd gemeld bij de ouders.

#### stap 3b

Voor technisch lezen is, waar de formatie het toe laat (afhankelijk van leerling aantal en grootte van de groepen), een dag per week een extra leerkracht (bijvoorbeeld gespecialiseerd op leesgebied) beschikbaar. Die kan de groepsleerkracht ondersteunen in het opstellen van het handelingsplan en het uitvoeren van een gedeelte van het handelingsplan bij kinderen die ernstig uitvallen op technisch leesniveau.

#### stap 3c

Het handelingsplan wordt na 2 weken tot 3 maanden (afhankelijk van de aard van het handelingsplan) door de leerkracht geëvalueerd (afhankelijk van de aard van het handelingsplan samen met de Intern Begeleider) en waar nodig bijgesteld. Hiervan wordt melding gemaakt aan de ouders. Als de extra hulp voldoende heeft geholpen, vervalt de zorg en komt de leerling weer in stap 1.

#### stap 4

Maakt de leerling ondanks de gegeven hulp onvoldoende ontwikkeling door, dan kan de Intern Begeleider het kind bespreken in het zorgteamoverleg van de school. Met de adviezen van de wordt er opnieuw gekeken naar het opgestelde handelingsplan en worden eventueel veranderingen aangebracht.

#### stap 5

Als de school geen mogelijkheden meer ziet om het kind verder te begeleiden en daar advies bij nodig heeft of als er een diagnose gesteld moet worden door een psycholoog (bijvoorbeeld bij ernstige werkhoudingproblemen, twijfel aan capaciteiten, vermoedens van ADHD, vermoedens van autisme, etc.) kan er extra onderzoek nodig zijn van bv. de Onderwijs Adviesdienst of van een particulier testbureau (betaald door ouders of in sommige gevallen door

school). Onderzoek naar dyslexie om een dyslexieverklaring te verkrijgen wordt in geen enkel geval door school betaald en wordt extern door ouders zelf geregeld (zie dyslexieprotocol). De school kan nooit zonder de toestemming van de ouders extern onderzoek te laten doen of gegevens op vragen. Daarnaast zijn ouders altijd vrij hun kind particulier te laten testen en zal de school daar ook aan meewerken (bijvoorbeeld door het invullen van vragenlijsten), maar is de school niet verplicht om daarna een leerling extra ondersteuning te geven (extra hulp binnen of buiten de klas). De school blijft altijd degene die de grens aan haar mogelijkheden tot het geven van zorg bepaald.

In overleg met de extern onderzoeker, Intern Begeleider, leerkracht en ouders wordt gekeken hoe het probleem het beste aangepakt kan worden.

#### stap 6

Mocht de hulp in de klas en eventuele extra hulp buiten de klas onvoldoende hebben opgeleverd en de school kan geen extra hulp meer bieden dan kan een leerling aangemeld worden bij de PPODelflanden voor advies of verwijzing. Dit kan alleen met toestemming van de ouders. Bij PPODelflanden wordt bekeken of de preventief ondersteuner (Prevo) ingezet kan worden of dat er via de Lokale Ondersteunings Adviseur (LOA) een arrangement kan worden aangevraagd. De LOA-er kan ook het advies geven dat een leerling beter naar een andere basisschool kan of dat een leerling bij ons op school kan blijven met een aanpassing van de eindtermen/doelen voor deze leerling of een toelaatbaarheidsverklaring aan vragen voor het speciaal (basis) onderwijs. Als een leerling volgens de LOA-er, op basis van het groeidocument van de school, in aanmerking komt voor een arrangement komt er vanuit PPODelflanden een geldbedrag om een kind extra ondersteuning te geven.

betekenis van:

IB	=	Interne Begeleider
LK	=	Leerkracht
HP	=	Handelingsplan
RT	=	Remedial Teaching
BO	=	Basis Onderwijs
SBO	=	Speciale school voor Basis Onderwijs
SWV	=	samenwerkingsverband
WSNS	=	Weer Samen Naar School (samenwerkingsverband basisscholen en SBO)
Prevo	=	Preventieve ondersteuner
LOA	=	Lokale Onderwijs Adviseur
AB	=	Ambulant Begeleider
AO	=	Ambulant Ondersteuner
DLE	=	didactische leeftijd equivalent
VKVS	=	Vermeer Kind Volg Systeem
OA	=	Onderwijs Advies (= schoolbegeleidingsdienst)
OHGW	=	Opbrengst en Handelings Gericht Werken

#### Stappenplan voor de zorglijn op Montessorischool Jan Vermeer

Stap	activiteit	Door wie/wat	Gevolg	positief	Negatief
1	signaleren onderkennen	ouders leerkracht toets	melden leerkracht melden IB overleg IB/leerkracht	stap 1	Stap 2a
2a	diagnose gesprek	IB-LK	melden ouders	stap 1	Stap 2b/3
2b	onderzoek/observatie IB-er	IB			stap 3
3	maken en uitvoeren HP in klas	LK	gerichte aanpak in de groep		
3b	Maken en uitvoeren gedeelte HP door leesbegeleider	LK-IB- leesbegeel.	extra hulp buiten de groep	stap 1	Stap 3/4/5
3c	evalueren HP	LK-IB (ouder)	melden ouders		
4	overleg in	IB-dir-SMW		stap	Stap 5/6

	schoolzorgteam		melden ouders	1/3/4	
5	extern onderzoek	OA /particulier testbureau	gesprek ouders melden team	Stap 1/3/4	Stap 6
6	aanmelden PPODelflanden voor advies aanvragen arrangement, of verwijzing	IB en ouders PPODelflanden	II. blijft op school II. blijft op school met arrangement II. naar ander BO II. naar SBO II. naar SO	OPP	

Naast dit stappenplan is het mogelijk dat er andere externe hulptrajecten lopen op initiatief van school in overleg met ouders via schoolmaatschappelijkwerk/jeugdteam, schoolarts, logopedie, fysiotherapie, intergratieve kindertherapie, jeugdzorg en ambulante begeleiding van speciaal onderwijs (cluster1 en 2 scholen) die buiten PPODelflanden vallen.

### **Onderwijs voor leerlingen met een ontwikkelingsvoorsprong door een externe partij**

#### **Inleiding:**

Er zijn verschillende situaties waarin het voor een leerling met een ontwikkelingsvoorsprong nuttig of noodzakelijk kan zijn dat deze (op een externe locatie) onderwijs krijgt van een leerkracht die niet aan de Jan Vermeer verbonden is. Voorbeelden hiervan die op de Jan Vermeer al aan de orde zijn (geweest), zijn de Plus Klus Klas, (vreemde) taallessen en gastlessen op een school voor voortgezet onderwijs voor leerlingen uit groep 8.

Op voordracht van de leerkracht en met instemming van de ouders kan de directie hiervoor toestemming geven, onder de navolgende uitgangspunten.

#### **Uitgangspunten:**

- In principe volgen de leerlingen die zijn ingeschreven aan de Jan Vermeer hun onderwijs op één van de locaties van de Jan Vermeer en worden alle andere activiteiten zoveel mogelijk buiten de lestijden (8.30-14.00 uur) van de Jan Vermeer gepland.
- Op voordracht van een leerkracht kunnen ouders aan de locatiedirecteur om toestemming vragen voor het volgen van extern onderwijs tijdens de reguliere schooltijden. De toestemming wordt schriftelijk gevraagd en schriftelijk verleend.
- De Jan Vermeer, waar de leerling staat ingeschreven blijft ten alle tijden verantwoordelijk voor de kwaliteit en opbrengst van het onderwijs aan de leerlingen en het welbevinden van de leerling gedurende de reguliere schooltijden. Dit houdt in dat de directie alvorens toestemming te geven, zal toetsen of het te volgen onderwijs bijdraagt aan de ontwikkeling van de leerling en in een veilige omgeving wordt gegeven.
- Bij extern onderwijs langer dan 10 weken zal deze toetsing periodiek herhaald worden, waarbij telkens aandacht wordt geschonken aan de kwaliteit, opbrengst en veiligheid. Indien de directie van mening is dat



een van deze drie onderdelen onvoldoende is geborgd, trekt zij de toestemming in.

- Indien het externe onderwijs ook op een externe locatie wordt gegeven, blijft het vervoer van de leerling van en naar deze locatie, net als het vervoer van de leerling van en naar de Jan Vermeer school, de verantwoordelijkheid van de ouder(s).
- Eventuele extra kosten die verbonden (kunnen) zijn aan het volgen van het externe onderwijs komen voor rekening van de ouder(s).
- Extern mag maximaal 10% van de wekelijkse lestijd omvatten.

### 3.15 Opbrengsten

Leren staat naast opvoeding tot zelfstandigheid centraal bij ons op school. We streven zo hoog mogelijke eindopbrengsten na. Wij houden er daarbij rekening mee dat de leerlingen presteren naar hun maximale mogelijkheden en dat ze eindopbrengsten realiseren die leiden tot passend en succesvol vervolgonderwijs. Door de in sommige gevallen andere volgorde in het aanbieden volgens de lijnen van het montessorionderwijs accepteren wij de soms mindere tussenopbrengsten tov het landelijke gemiddelde op cito toetsen.

Afspraken:

- De leerlingen realiseren aan het eind van de basisschool de verwachte opbrengsten (op grond van hun kenmerken) dit wordt jaarlijks getoetst aan de indicatoren van de inspectie. Momenteel met de cito M8 toetsen van af 2016 met een eindtoets.
- Leerlingen ontwikkelen zich naar hun mogelijkheden
- De leerlingen doorlopen in principe de basisschool in acht jaar.
- De leerlingen krijgen de juiste adviezen voor vervolgonderwijs.
- De leerlingen presteren naar verwachting in het vervolgonderwijs op basis van rugkoppeling uit het VO.
- We verantwoorden ons advies voor het VO.
- Leerlijnen zijn duidelijk in de school voor alle leerkrachten.
- Resultaten worden met elkaar besproken (evaluatie CITO momenten).

Beoordeling:

De opbrengsten worden jaarlijks door het team beoordeeld. De monitor die we invullen voor de Inspectie van het Onderwijs en opbrengstenkatern voor bestuur, de cito-resultaten, de kengetallen uit het LOVS en ParnasSys staan daarbij centraal. De IB-er levert gegevens aan. Op basis van de uitslagen en de analyse worden verbeterpunten vastgesteld. Het opbrengstenkatern gaat ook jaarlijks ter informatie naar de MR.

Punten voor planning:

Keuze maken welke eindtoets, eindtoets waar referentie niveaus gemeten worden.

Eindtoets in opbrengsten meenemen

Eindtoets in passen in rapportage cyclus

### 3.16 Kengetallen: in-, door- en uitstroom

#### Mutaties

teldatum	aantal lln	instroom gr 1	instroom 2-8	uitstroom 1-7	uitstroom 8
1-10-2010	345	58	12	45	43
1-10-2011	354	44	15	27	32
1-10-2012	362	51	21	21	40
1-10-2013	384	56	25	18	35
1-10-2014	392	58	18	22	45

#### Doorstroom naar voortgezet onderwijs

##### **Raam**

Schooltype	2010	2011	2012	2013	2014
VMBO-basis/kader	0%	8%	0%	4%	4%
VMBO-theoretisch	8%	4%	7%	8%	8%
VMBO-theoretisch/HAVO	16%	15%	18%	8%	15%
HAVO-VWO	76%	73%	75%	79%	73%
Praktijk of Kopklas	0%	0%	0%	0%	0%

##### **María Duystlaan**

Schooltype	2010	2011	2012	2013	2014
Praktijk	0%	0%	0%	9%	6%
VMBO-basis/kader	33%	12,5%	0%	27%	6%
VMBO-theoretisch	33%	25%	0%	9%	14%
VMBO-theoretisch/HAVO	0%	25%	8%	9%	19%
HAVO-VWO	33%	25%	92%	45%	55%
Kopklas	0%	12,5%	0%	0%	0%

## 4 Personeelsbeleid

### 4.1 Organisatorische doelen

	<b>Functie</b>	<b>Huidige situatie 2011-2015</b>	<b>Gewenste Situatie 2015-2018</b>
<b>1</b>	Aantal personeelsleden totaal Leerkracht (LA) Senior leerkracht (LB) Onderwijsassistent OOP functies Vakleerkrachten	46% 54% - 2 2	2
<b>2</b>	Verhouding man/vrouw	22 % /78%	We willen graag meer mannen in ons team, maar aanbod mannen lager, de prioriteit ligt echter op bekwaamheid en niet op geslacht.

	<b>Taken</b>	<b>Huidige situatie 2015</b>	<b>Gewenste situatie 2015-2019</b>
<b>3</b>	Aantal IB-ers	3	2
<b>4</b>	(Gediplomeerde) bouwcoördinatoren	0 (3)	3
<b>5</b>	RT Wel leesbegeleiding	-	-
<b>6</b>	ICT-specialisten inhoudelijk/ Parnassys	-	1
<b>7</b>	Taal coördinator/ referentieniveaus	1	1
<b>8</b>	Kosmisch onderwijs	1	1
<b>9</b>	specialist	1	1
<b>10</b>	Coach WMK-MO	1	1

De keuze van de taak van de senior leerkrachten is gekoppeld ontwikkelingen van de school op gebied van ICT, referentieniveaus, Kosmisch Onderwijs, kwaliteitsborging en opleiden in de school.

### **Coachen en begeleiding startende leerkrachten**

Startende leerkracht gaan van start bekwaam naar basis bekwaam naar vakbekwaam. Voor de startende leerkrachten is er in de nieuwe cao, bijzonder duurzaamheidsbudget toegekend van 40 uur per jaar. In het project Samenwerking DHS, HHS en Librijn wordt dit verder uitgewerkt. Ook in het convenant opleiden in de school is de rol van opleiders in de school voor de startende leerkrachten opgenomen.

Als er binnen onze school nieuwe leerkrachten in dienst komen, beginnend of ervaren, krijgen zij een coach.  
Intensieve begeleiding voor beginnende leerkrachten die 3 jaar zal duren, en een traject "op maat" voor nieuwe ervaren leerkrachten. Deze begeleiding wordt gegeven door een coach/mentor(ervaren bouwcollega).

Centraal binnen de begeleiding staan klassenmanagement, didactiek, pedagogiek, contacten met ouders, kennis nemen van alle gewoonten en afspraken binnen de school en groeien als teamlid. Deze begeleidingsactiviteiten worden zo veel mogelijk vooraf in een plan vastgelegd. De uitvoering en voortgangresultaten worden periodiek geëvalueerd.

### **Doelen van coachen/begeleiding:**

Coachen/begeleiding is een vorm van gerichte ondersteuning van de nieuwe leerkracht bij zijn werk met als doel zijn vermogen te versterken en zijn vakbekwaamheid blijvend te verbeteren en te vernieuwen. Dit op basis van systematische reflectie op het professioneel handelen. Het is resultaat gericht. De coach zal de leerkracht zoveel mogelijk uitnodigen en stimuleren om zelf oplossingen aan te dragen voor problemen en vragen.

Er zijn verschillende doelen te onderscheiden:

#### 1. Doelen voor de nieuwe leerkracht:

- Werken aan het verbeteren van de eigen vakbekwaamheid
- Verbeteren van de kwaliteit van het onderwijs
- Laten zien dat de betrokkene een vakbekwame leerkracht is
- Openstaan om te willen leren van anderen
- Leren reflecteren op eigen gedrag.

#### 2. Doelen voor de school:

- Sturing geven aan het functioneren van de leerkracht
  - De kwaliteit van het onderwijs positief beïnvloeden
  - De leerkracht een goede kans geven succesvol te zijn in de nieuwe werksituatie
- Het functioneren van goede, professionele leerkrachten binnen de school.

De rol van de betrokken nieuwe leerkracht:

- Inzien en erkennen dat je je eigen handelen kan verbeteren, waarbij het belangrijk is dat je inzicht hebt/krijgt in je eigen kwaliteiten en ontwikkelpunten(zelfreflectie).
  - Openstaan voor feedback van de coach/begeleider/mentor/collega's
  - Actief in oplossingen kunnen denken, wel of niet met behulp van de coach/begeleider.

Kenmerken van coachen/begeleiden:

- Een vorm van ondersteuning en niet van beoordeling
- Een cyclisch proces met een duidelijk begin en eind
- Het gebeurt op basis van gelijkwaardigheid
- Er is sprake van een professionele dialoog
- Het is gericht op de vragen en de behoefte van de nieuwe leerkracht.

### **Intervisie**

Op de Jan Vermeer wordt sinds 2013-2014 (ten minste) twee maal per jaar in elke bouwgroep tijdens een bouwvergadering een intervisie bijeenkomst gehouden. Intervisie is een gestructureerde wijze van bespreken van leeronderwerpen en werkproblemen.

We verstaan daaronder:

- Een geleide groepsbespreking
- Onderlinge advisering
- Samen tot bespreking en oplossingen zien te komen
- Een ervaringsgericht leerproces

Deze intervisie bijeenkomsten worden geleid door een coach of gespreksleider.

## 4.2 Schoolleiding

Librijn werkt aan professioneel leiderschap op elke school. In de gekozen organisatiestructuur is de locatiedirecteur de onderwijskundig leider op de schoollocatie. De locatiedirecteuren zijn verantwoordelijk voor de operationele uitvoering op een school en de onderwijskundige kwaliteit. Ze geven leiding aan een team en onderhouden de contacten met ouders en andere (externe) partijen. Zij spelen een essentiële rol bij het ontwikkelen van de taakvolwassenheid van teams, de kwaliteit van het onderwijs en het (laten) monitoren van de prestaties. Zij spelen situationeel in op de leiderschapsvragen die zich in hun team voordoen.

De clusterdirecteuren zijn verantwoordelijk voor het vertalen van strategie naar operatie. Daartoe bepalen zij de kaders waarbinnen de onderwijsteams en medewerkers opereren. Zij zijn resultaat (eind)verantwoordelijk voor onderwijskwaliteit, financiën en Personeel. Verder geven zij leiding aan de scholen waarbij zij een essentiële rol spelen bij het ondersteunen van de locatiedirecteuren in de vormgeving en uitvoering van het onderwijsproces, het ontwikkelen van de taakvolwassenheid van teams en het monitoren van de teamprestaties. Locatiedirecteuren en clusterdirecteuren dienen een passende onderwijs managementopleiding gevolgd te hebben om zich als vakbekwaam te kunnen registreren als schoolleider.

De managementgesprekken die de directeur/bestuurder een keer per jaar voert met de clusterdirecteuren hebben tot doel de effecten van de beleidsontwikkeling op de scholen en de opbrengsten van de scholen te volgen. Ook worden tijdens de gesprekken doelen gesteld en resultaatafspraken gemaakt. Halverwege het schooljaar vindt er een voortgangsgesprek plaats.

Verder wordt gekeken naar de externe ontwikkelingen op de scholen en hun beleidsvoerend vermogen. Op stichtingsniveau is het management- en directiestatuut opgesteld. Dit verwoordt de bevoegdheden van de bestuurs- en managementlagen.

## 4.3 Personeelsbeleid

Onderwijs is mensenwerk. De leerkrachten zijn de allerbelangrijkste factor als het gaat om goede leerresultaten. Een goede, krachtige organisatie helpt leerkrachten om optimaal te presteren. Dat vraagt om sterke onderwijskundig leiders en vakbekwame en doelgerichte ondersteuners. Doordat alle medewerkers zich dienstbaar opstellen aan de lerende kinderen, zorgen we voor een juiste focus. Onderwijs is geen doel op zich, maar een middel om kinderen gericht en effectief te ondersteunen bij het leren.

Lerende kinderen ons doel, onderwijs ons vak. Zorgen dat alle kinderen passend onderwijs krijgen en maximaal tot ontwikkeling komen en leren, is een prachtige, maar zeer complexe en moeilijke uitdaging. Het bestuur van Librijn heeft haar medewerkers hoog in het vaandel staan. Bij Librijn zijn de medewerkers professionals, die zich continue ontwikkelen.

Professionals die de ambitie hebben om te groeien in hun vak. Professionals die leren van en met elkaar, teneinde het onderwijs steeds beter te maken. Librijn wil dit initiëren en ondersteunen door scholing binnen het beleid in een scholingsplan op te nemen, een aantrekkelijke en veilige werkomgeving te realiseren waarbinnen medewerkers zich erkend en gewaardeerd voelen en functiedifferentiatie mogelijk te maken.

De didactische - en pedagogische vaardigheden van de leerkrachten zijn essentieel bij het realiseren van goed onderwijs. Daarom wil Librijn investeren in het vergroten van leerkrachtvaardigheden, zodat alle leerkrachten in staat zijn om voor elk kind een passend leerproces te realiseren. Scholen zullen in hun scholingsplan aangeven welke scholing er

nodig is om de ambitie van de school met betrekking tot het verbeteren van het onderwijs te kunnen realiseren.

Librijn verwacht van de scholen dat zij werken aan een professionele cultuur waarbinnen leren van en met elkaar centraal staat. Zij maakt daarbij gebruik van personeelsbeleid dat is vastgelegd in de gesprekkencyclus.

Iedere school heeft een jaarplan waarin duidelijk wordt naar welke (zo veel mogelijk) meetbare resultaten gestreefd wordt. Op deze wijze is het mogelijk organisatiedoelen in samenhang te brengen met de ontwikkeling van mensen. Leren en ontwikkelen worden bewust gepland om die doelen te bereiken.

Directies bepalen wat de leer- en ontwikkelingsbehoeften van hun schoolteams zijn, welke activiteiten moeten worden ondernomen en hoe het effect geëvalueerd wordt. Medewerkers kunnen uitleggen wat ze door persoonlijke ontwikkeling moeten bereiken voor zichzelf, het team en de organisatie. Dit wordt opgenomen in het scholingsplan van de school. Dit alles vindt plaats in een cultuur waarin aandacht is voor erkenning, waardering en tevens voor aanmoediging om prestaties te verbeteren. Schooldirecties dienen te beschikken over vaardigheden om daadwerkelijk mensen te helpen zich planmatig te ontwikkelen. Zo krijgen medewerkers de overtuiging dat hun bijdrage van wezenlijk belang is voor de ontwikkeling van de organisatie en dat hun ontwikkelingsactiviteiten in dat kader betekenis vol zijn. Vanuit deze visie gaan medewerkers zichzelf zien als 'eigenaar' van hun eigen ontwikkeling. Ze leggen dit vast in het bekwaamheidsdossier

Voor onze school betekent dit het volgende:

Doelstellingen voor de komende jaren voor de formatie:

- Huidige verdeling van 40% seniorleerkrachten in functiemix behouden
- Bij werving en selectie van nieuwe medewerkers staat het hebben of bezig zijn met de behalen van het Montessoridiploma als vereiste voorop. Bij het laten overstappen van een leerkracht met een bestuursaanstelling binnen Librijn, zal het bestuur de kosten die samenhangen met het behalen van het Montessoridiploma op zich nemen.
- Wij stellen eisen tav beroepshouding beschreven in de WMK-MO kaart beroepshouding. Afgesproken is ook dat wij hier elkaar op aanspreken. Hier onder vallen collegiale consultatie, samenwerken, houden aan afspraken, handelen conform visie/missie, open voor anderen, etc
- Functioneren en beoordelen gebeurt in een cyclus van twee jaar met de formulieren die Librijn daar voor heeft vastgesteld in de gesprekken cyclus. De beoordeling wordt geschreven door de leidinggevende, het functioneringsgesprek verslag schrijft de medewerker zelf.
- Er wordt jaarlijks een scholingsplan gemaakt door de locatiedirecteur waar in teamscholingen en individuele scholingen benoemd staan gekoppeld aan de financiën , de POP's die de medewerkers zelf maken worden mee genomen in het scholingsplan voor het komende jaar. Alle seniorleerkrachten kunnen een bedrag van 750 euro inzetten voor scholing.
  - Taakbeleid wordt bijgehouden in Cupella. Voor de zomervakantie wordt de taakbrief uitgereikt en getekend voor gezien door de medewerker.
  - Iedere leerkracht houdt zijn eigen bekwaamheidsdossier bij en jaarlijks zijn/haar persoonlijk ontwikkelingsplan.
  - Librijn hanteert een actief verzuimbeleid met het doel personeel zo gezond mogelijk aan de slag te hebben en houden. ( zie het ziekte verzuim beleidsplan op site Librijn)
  - Librijn is bezig met convenant opleiden in de school ( leerkracht van start bekwaam naar basis bekwaam naar vakbekwaam)
  - Librijn is actief bezig met de invoering van de nieuwe cao.

## 5 Organisatie en beleid

### 5.1 Structuur schoolorganisatie en besturingsfilosofie

Librijn is een Stichting die bestuurlijk verantwoordelijk is voor het openbaar primair onderwijs in de gemeenten Delft en Rijswijk. Librijn kent 11 scholen met 15 onderwijslocaties.

De wetgeving schrijft een splitsing van bestuur en toezicht voor. Librijn heeft gekozen voor raad van toezichtmodel. Librijn hanteert de "code goed bestuur" van de PO-raad. Het interne toezicht is uitgewerkt in een toezichtsplan voor de Raad van Toezicht. Transparantie ten aanzien van doelen en resultaten wordt nagestreefd.

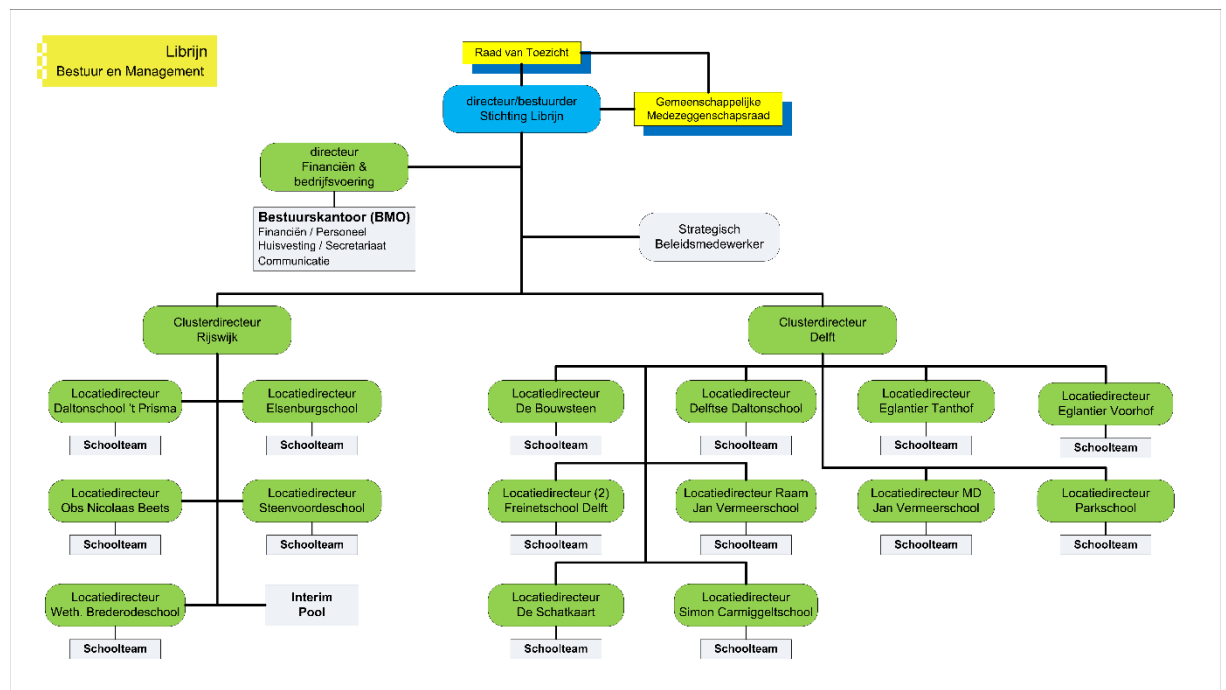
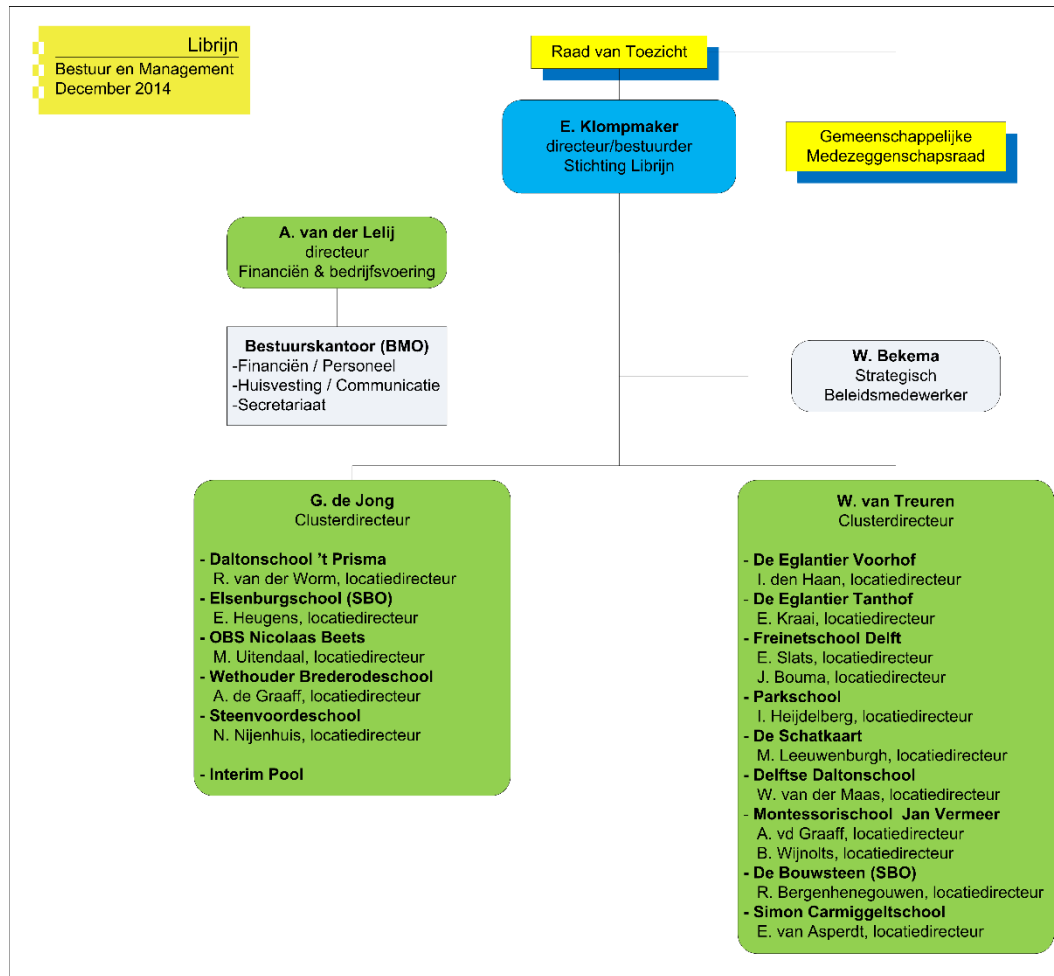
In de visie van Librijn is iedere schoollocatie anders. De kracht van Librijn ligt in deze verscheidenheid. Deze wordt vooral zichtbaar in het onderwijsconcept en het onderwijsklimaat van de individuele school. Iedere school is uniek en kent haar eigen dynamiek, elke school kent een gemandateerde locatiedirecteur als leidinggevende en contactpunt naar de ouders. De locatiedirecteur vormt samen met de clusterdirecteur de schooldirectie.

De school overstijgende en centrale beleids- en bestuurstaken zijn belegd bij clusterdirecteuren, de strategisch beleidsmedewerker en de directeur/bestuurder.

Het adres van Librijn openbaar onderwijs is:

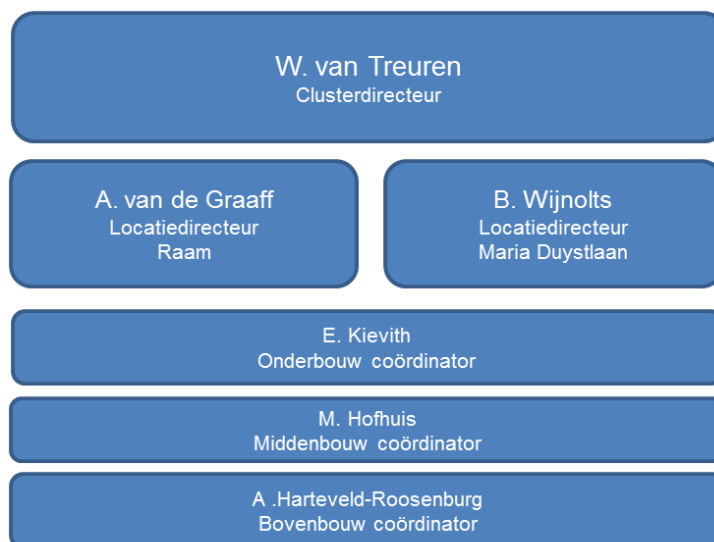
Bezoekadres:	Mercurius gebouw Papsouwselaan 119d, 2624 AK Delft
Postadres:	Postbus 121, 2600 AC Delft
Telefoon:	(015) 251 22 80
e-mail:	<a href="mailto:secretariaat@librijn.nl">secretariaat@librijn.nl</a>
Website:	<a href="http://www.librijn.nl">www.librijn.nl</a>
Bestuursnummer:	41441
Kamer van Koophandel:	272.633.32
Rabo bank	NL07 RABO 0301 5011 49 t.n.v. St. Librijn openbaar onderwijs

In schema ziet de organisatie er als volgt uit:





Voor onze school vormt de clusterdirecteur samen met de locatiedirecteur de directie van de school. De locatiedirecteuren sturen de locaties aan en de clusterdirecteur is verantwoordelijk voor het gevoerde beleid op de locaties. Daarnaast werken wij op school met bouwcoördinatoren. Deze seniorleerkrachten (leerkrachten met een speciale taak) coördineren de bouwen onder verantwoordelijkheid van de locatiedirecteuren. De bouwcoördinatoren werken locatie overstijgend. Hier is bewust voor gekozen zodat het onderwijsinhoudelijke deel op beide locaties gelijk blijft.



Ten behoeve van de inrichting van de medezeggenschap zijn op het niveau van de stichting Librijn openbaar onderwijs afspraken gemaakt die voldoen aan de Wet medezeggenschap op scholen(WMS). Librijn kent op schoolniveau (Brinnummerniveau) een Medezeggenschapsraad. In geval er meer locaties zijn onder hetzelfde Brinnummer kan de Medezeggenschapsraad kiezen voor het inrichten van een deelmedezeggenschapsraad op locatieniveau. Onze school kent één medezeggenschapsraad voor beide locaties.

Het formele overleg met de (deel)medezeggenschapsraad wordt namens het Bestuur gevoerd door de schooldirectie; locatiedirecteur en/of clusterdirecteur.

Op het niveau van de stichting Librijn fungeert een gemeenschappelijke medezeggenschapsraad (GMR) met 12 leden. Hierin zijn alle scholen(brinnummerniveau) vertegenwoordigd door een ouder of een personeelslid. Ook de deelmedezeggenschapsraden hebben gezamenlijk 1 zetel in de GMR. De gemeenschappelijke medezeggenschapsraad houdt zich bezig met het (strategisch) beleid op bestuursniveau en bespreekt bovenschoolse zaken met het Bestuur van Librijn. Jaarlijks vindt er een gesprek plaats tussen de GMR en de raad van toezicht van Librijn.

Ten behoeve van de medezeggenschap zijn de volgende regelingen vastgesteld:

- Medezeggenschapstatuut van de stichting Librijn openbaar onderwijs gevestigd te Delft
- Reglement gemeenschappelijke medezeggenschapsraad van de stichting Librijn openbaar onderwijs gevestigd te Delft
- Per school is er een reglement medezeggenschapsraad.
- Per schoollocatie met een deelraad een reglement deelmedezeggenschapsraad

Bovengenoemde reglementen en informatie voor de (d)MR zijn te vinden op een afgeschermd deel van de website van Librijn, [www.librijn.nl/inloggen](http://www.librijn.nl/inloggen)

## 5.2 Structuur (groeperingsvorm)

Op onze Montessorischool zitten kinderen van verschillende leeftijden bij elkaar in een groep. In de onderbouw werken kinderen van vier tot en met zes jaar, in de middenbouw kinderen van zes tot en met negen jaar en in de bovenbouw kinderen van negen tot en met twaalf jaar. Dit is uit principe en niet uit noodzaak.

De jongsten leren van de oudsten en andersom leren de oudsten rekening te houden met hun jongere groepsgenoten. In elke bouw is een kind een keer de jongste, maar ook een keer de oudste. Zo ervaart hij dus beide rollen.

Samenwerken, elkaar helpen, naar elkaar luisteren: het zijn belangrijke vaardigheden die kinderen leren ontwikkelen. Deze groepsindeling maakt het mogelijk kinderen ononderbroken door klassengrenzen hun ontwikkeling te laten doormaken. M.n. voor basisbehoeften als uitdaging en competentie is dit een belangrijk aspect en leren kinderen van jongs af onbevangen om te gaan met verschillen ( o.a. in leerkwaliteit) tussen kinderen. Ons streven is om te blijven uitgaan van een groepsopbouw 1-2, 3-4-5 en 6-7-8.

De Jan Vermeerschool kent een groeps grootte van maximaal 30 leerlingen per klas. De locatiedirectie kan hiervan incidenteel afwijken, maar groepen boven 32 leerlingen zullen worden voorkomen.

Op dit moment is het onduidelijk of we op de langere termijn op de locatie Maria Duystlaan kunnen groeien naar 9 groepen. Dit ligt op de langere termijn in de lijn der verwachting. We gaan in 2015 wel starten met een zevende groep.

Broertjes en zusjes komen, als de indeling het mogelijk maakt, niet bij elkaar in de groep. Uitzondering hierop zijn tweelingen in de onderbouwgroep. Als dit de nadrukkelijke wens van ouders is kunnen tweelingen in de onderbouwperiode bij elkaar geplaatst worden.

## 5.3 Schoolklimaat (incl. sociale veiligheid en risico inventarisatie)

### a. fysieke veiligheid

De school hanteert een

- veiligheidsplan (waaronder ontruimingsplan, gedrag, diefstal, brandveiligheid)

- risico-inventarisatie en – evaluatie. Dit plan wordt in de komende schoolplanperiode geëvalueerd en herzien.

- Gedurende de schoolplanperiode komt schoolveiligheid aan de orde.

Tijdens de studiedag in juni 2015 zullen de kaders voor het school veiligheidsplan gemaakt worden. In het schooljaar 2015-2016 kunnen de scholen starten met de uitwerking van de kaders.

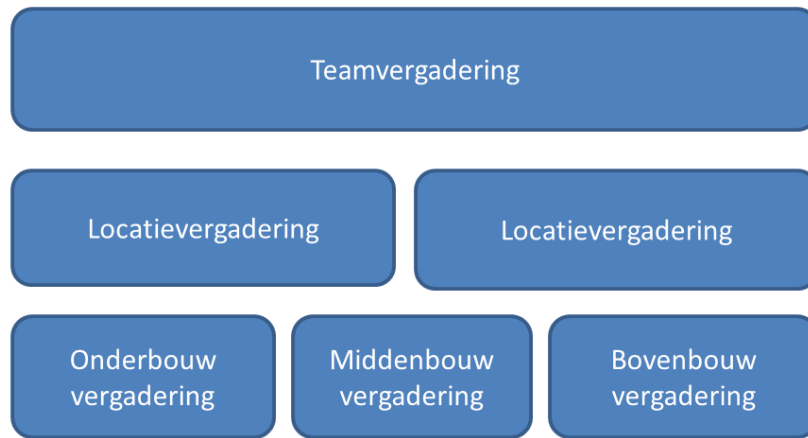
### b. emotionele veiligheid

De school hanteert een pestprotocol. Dit plan staat op de website.

Librijn heeft een klachtenregeling. Naast de klachtenregeling zal een bezwaarprocedure worden opgesteld.

#### 5.4 Communicatie (intern)

Binnen de school zijn er verschillende overlegstructuren.



Teamvergaderingen zijn met het gehele team 5 maal per jaar. Die worden voorbereid en voorgezeten door de locatiedirecteuren.

Locatievergaderingen zijn met alle leerkrachten van de desbetreffende locatie, 8 keer per jaar en worden voorbereid en voorgezeten door de locatiedirecteur.

Bouwvergaderingen zijn 8 maal per jaar afwisselend met alle leerkrachten uit de bouw en met de leerkrachten uit de bouw van de eigen locatie. Bouwvergaderingen worden voorbereid en voorgezeten door de bouwcoördinator. De bouwcoördinatoren zijn seniorleerkrachten.

De locatiedirecteuren hebben om de week gezamenlijk managementoverleg. Hierin bespreken zij de studiedagen, vergaderingen en jaarplannen.

De locatiedirecteuren hebben 6 keer per jaar overleg met de interne begeleiders van beide locaties aansluitend op dit overleg schuift de schoolmaatschappelijk werkster aan en worden van beide locaties de zorgen besproken.

De locatiedirecteuren hebben elke 4 weken managementoverleg met de clusterdirecteur.

5 keer per jaar is er grootmanagementoverleg waarbij naast de directie ook de bouwcoördinatoren en de intern begeleiders bij aanwezig zijn. In de komende jaren zullen waarschijnlijk ook de seniorleerkrachten deel nemen aan dit overleg. Zij zullen dan aanwezig zijn wanneer er een onderwerp op de agenda staat dat hen aangaat of zij bereiden het voor. Hier worden de onderwerpen die op de teamvergaderingen en studiedagen komen en de ontwikkelingen binnen de school besproken.

Daarnaast zijn er 4 a 5 studiedagen per jaar waarbij het hele team aanwezig is.

Op beide locaties is er een ouderraad (OR) die ongeveer 5 keer per jaar bijeenkomt en de ouderbijdrage int en beheert. Er is een medezeggenschapsraad (MR) met personeelsleden en ouders van de twee locaties die ongeveer 8 keer per jaar bijeenkomt.

### 5.5 Communicatie (externe instanties)

De school overlegt regelmatig met de volgende instanties: Onderwijs Adviesdienst, CED, HCO, particuliere psychologen, Peuterspeelzaal(en), Naschoolse opvang, Voortgezet onderwijs, Pabo's, Leerplichtambtenaar, Jeugdmaatschappelijkwerkster, GGZ, Jeugdzorg, Schoolarts, Logopedist, partners uit SWV-PO, SWV-VO, Ambulant Begeleiders SO, gemeente, DOK, VAK, regio montessorioverleggen, bestuur en directie en IB-er van de Delftse Montessorischool.

### 5.6 Communicatie (met ouders)

Goede contacten met ouders vinden wij van groot belang, omdat school en ouders dezelfde doelen nastreven: de algemeen menselijke en de cognitieve ontwikkeling van (hun) kinderen. Ouders zien we daarom als gelijkwaardige gesprekspartners. Voor de leerkrachten zijn de bevindingen van de ouders essentieel om het kind goed te kunnen begeleiden. Voor de ouders is het van belang dat zij goed geïnformeerd worden over de ontwikkeling van hun kind.

Doelen:

- Ouders worden betrokken bij schoolactiviteiten.
  - Leerkrachten stellen zich op de hoogte van de opvattingen en verwachtingen van de ouders tijdens de VKVS gesprekken.
  - Ouders ontvangen informatie over de actuele gang van zaken via de schoolgids, de website, de 3 wekelijkse nieuwsbrief en brieven.
  - Ouders worden betrokken bij (extra) zorg.
  - Ouders (en hun kinderen) worden adequaat voorbereid op het vervolgonderwijs.
  - Ouders worden adequaat op de hoogte gesteld van de ontwikkeling van hun kind door 2 gesprekken per jaar van 20 minuten waarbij het VKVS (Vermeer Kind Volg Systeem) wordt besproken.
- Leerkrachten stimuleren ouders tot onderwijsondersteunend gedrag in de school en thuissituatie.

Beoordeling:

De doelen worden 1 x per vier jaar beoordeeld door de directie, het team en de ouders in de WMK-MO.

### 5.7 Buitenschoolse opvang (voor-, tussen- en naschools)

Op beide locaties werken wij samen met kinderopvangorganisatie de Lange Keizer. De samenwerking Jan Vermeer en de Lange Keizer bestaat al sinds augustus 2003. Voor kinderen is de locatie waar ze gedurende dag verblijven en waar ze gedurende de dag verschillende activiteiten hebben een heel vanzelfsprekend gegeven. Verschillende ruimtes die onder schooltijd voor onderwijs worden gebruikt, zijn na schooltijd in gebruik voor de NSO of voor de activiteiten na schooltijd. De wisseling van school naar naschoolse opvang verloopt soepel. In de schoolgebouwen is er een aparte vleugel waar de buitenschoolse opvang gehuisvest is. Op locatie Raam is er plaats voor 130 kinderen per dag en op de Maria Duystlaan voor 60 kinderen per dag. Kinderen van onze school hebben voorrang op de wachtlijst bij de Lange Keizer. Op beide locaties is er nauwelijks behoefte aan voorschoolse opvang. Voor enkele kinderen organiseert de Lange Keizer dit wel tussen 7.30 uur en 8.30 uur. De school heeft meerdere malen per jaar overleg met de Lange Keizer over kinderen, gebouw, huishoudelijke zaken, regels, aanbod en de ontwikkelingen. De Lange Keizer werkt volgens de uitgangspunten van Regio Emilia, dit sluit qua vrije keuze en uitgaan vanuit het kind goed aan bij de Montessorivisie.

### **Continuurooster met vijf gelijke dagen**

Sinds schooljaar 2010-2011 werkt de school met een continuurooster met vijf gelijke dagen. Alle groepen hebben gelijke schooltijden en gaan op alle dagen van de week van 8.30 uur tot 14.00 naar school. Dus ook op de woensdag en de vrijdag. Qua lesuren betekent dat  $5 \times 5 = 25$  uur per week (1000 uur per jaar minus de studiedagen en andere margedagen komt dit momenteel op 960 uur op jaarbasis voor alle jaargroepen en zijn in gesprek met de MR om te zakken naar minder uren.)

- Een continuurooster geeft rust, duidelijkheid en regelmaat voor kinderen. Zo min mogelijk wisselmomenten gedurende de dag tussen onderwijs en opvang.
- De school maakt de door Maria Montessori beschreven lange werkperiodes in de ochtend maken (van 2 ½ a 3 uur) , hierdoor kunnen kinderen tot betere en diepere concentratie komen tijdens hun werk. Het ritme van de kinderen wordt bij een continuurooster niet onderbroken, waardoor het werk nog effectiever zal worden.
- Een korte overblijf door leerkrachten geeft rust en beperkt het werktijd verlies door de overgangen van de ene naar de andere persoon (er is geen tijd nodig voor oplossen van conflicten die bij de TSO zijn gebeurd)
- Er zijn geen vaste tijden dat er pauze gehouden moet worden omdat er een TSO medewerker in de groep komt, zo kan er veel beter naar de groep gekeken worden op welk moment er pauze nodig is. Afhankelijk van de werksfeer in de groep kan de leerkracht dus variëren in het moment waarop hij of zij met de groep pauzeert. Dit sluit heel mooi aan bij de vrijheid van lesrooster die het montessorionderwijs heeft.
- Gelijke tijden tussen bouwen en binnen een bouw maken schooltijden duidelijker en zijn plezieriger voor ouders (alle kinderen worden om de zelfde tijd opgehaald).

### **Activiteiten na schooltijd**

Dagelijks worden er in samenwerking van de school en de opvangorganisatie de Lange Keizer na schooltijd aangeboden. Wij willen als brede school dagarrangementen aanbieden waarin kinderen gedurende de hele dag van 8.15 tot 18.00 uur in het gebouw kunnen zijn. Daarbij wordt ingespeeld op de maatschappelijke ontwikkelingen in de huidige en toekomstige samenleving, en tegelijkertijd wordt de kinderen meer rust en regelmaat geboden in de indeling van hun dag bij onderwijs en opvang, terwijl die dag toch gevuld is met naar keuze sportieve, culturele of creatieve activiteiten.

De term dagarrangement wordt gedefinieerd als:

“Een samenhangend en doorlopend aanbod van onderwijs, opvang en sport-, welzijns en culturele activiteiten, dat nieuwe oplossingen biedt voor ouders om arbeid en zorg te combineren en bijdraagt aan de ontwikkelingsmogelijkheden van kinderen en waar kinderen en ouders op basis van behoefte en eigen keuze gebruik van kunnen maken.”

Wij bieden twee maal per jaar een activiteitenflyer aan met per locatie verschillende activiteiten, inschrijving verloopt via de website van de Lange Keizer. Sommige activiteiten zijn vast elke week, anderen activiteiten zijn in een blok van 5 keer. Ouders betalen voor de meeste activiteiten, als hun kind die dag gebruik maakt van de naschoolse opvang is die bijdrage lager. Wij hopen dat het ouders ontlast in het halen en brengen naar sport, dans, muziek en creatieve clubs.

### **Peuters**

Op beide locaties draait een peutergroep voor kinderen tussen 2 en 4 jaar oud georganiseerd door de Lange Keizer. De school laat in samenwerking met de kinderopvang de Lange Keizer ook peuters in de onderbouwgroep mee draaien.

Dit is passend in de Montessorivisie dat 3 tot 6 jarigen bij elkaar in de onderbouw thuishoren. Op de Jan Vermeer kunnen kinderen van drie en half jaar (of ouder) één ochtend in de week de onderbouwgroep bezoeken waar zij zullen instromen als ze vier jaar zijn. Ze staan die ochtend ingeschreven bij peutergroep Marie van de Lange Keizer. Wettelijk gezien vallen de kinderen onder de verantwoordelijkheid van de Lange Keizer. Er is een peuterleidster die meekomt of in de buurt is.

## **6 Financieel en materieel beleid**

### 6.1 Uitgangspunten begroting & meerjarenbegroting 2015-2019

De voornaamste inkomstenbronnen voor Librijn zijn de overheidssubsidies van de rijksoverheid en de gemeenten. De komende jaren zullen de bijdragen van het Rijk aan de gemeenten verder gekort worden. De bezuinigingen van de gemeenten zullen ook komende jaren nog merkbaar zijn.

#### De financiële uitgangspunten van het beleid zijn:

Librijn streeft naar een begroting in evenwicht, de inkomsten en uitgaven zijn in balans. Librijn heeft een goede vermogenspositie en streeft niet naar het vergroten van het eigen vermogen. Alle middelen worden aangewend voor het onderwijs en de overhead wordt zo laag mogelijk gehouden.

#### Budgetverdeling in Librijn

1. Bekostiging vindt plaats op basis van de 11 Brinnummers van de scholen. Elke schoollocatie kent een eigen kostenplaats. Daarnaast is er een kostenplaats 'Bovenschools' en 'Bestuur en Management Ondersteuning (BMO)'
2. Budgetten worden toebedeeld aan de schoollocaties, er is een Librijn verdeelsleutel.
3. Het personele budget wordt berekend en toegewezen op basis van de T=0 systematiek. Dat wil zeggen dat voor aanvang van een schooljaar, de personele bekostiging van de schoollocatie bepaald wordt op basis van het werkelijke leerlingaantal. (teldatum 1 oktober)
4. Doelsubsidies en inkomsten uit projecten worden direct toebedeeld aan de aanvragende/uitvoerende schoollocatie. Deze gelden worden daar ook verantwoord.
5. Ten aanzien van de bekostiging van bovenschoolse activiteiten en beleidsontwikkeling vindt een inhouding op het budget plaats.
6. Uitgangspunt is het beperken van de overhead en maximalisatie van de budgetten op schoolniveau.

#### Beleid en ontwikkeling ten aanzien van het vermogen

Librijn hanteert ten aanzien van de vermogenspositie de normen zoals die door de commissie Don zijn geadviseerd. Dat betekent dat de zogenaamde kapitalisatiefactor maximaal 35% bedraagt.

### 6.2 Externe geldstromen

De diverse geldstromen komen van de volgende instanties:

- Rijksbekostiging per school naar de stichting; personeelsbekostiging op basis van beleidskader, met achteraf nacalculatie.
- Gemeentelijke subsidiestromen, b.v. middelen voor de vakleerkracht gymnastiek.
- Bekostiging deel basisondersteuning door samenwerkingsverband.
- Overige subsidiestromen b.v. subsidie Vervangingsfonds, cultuureducatie, subsidie groene plein.

In de stichtings- en schoolbegroting is e.e.a. zichtbaar (ter inzage op school)

### 6.3 Interne geldstromen

De ouderraad is zelfstandig de vrijwillige ouderbijdrage, maakt een eigen begroting en verantwoordt zich naar ouders op OR/MR jaarvergadering.

De stichting vrienden Jan Vermeerschool probeert subsidies binnen te halen en krijgt giften van ouders waarmee extra voornamelijk culturele activiteiten georganiseerd kunnen worden, die uit het normale schoolbudget niet haalbaar zijn. De stichting vrienden Jan Vermeerschool heeft een eigen stichtingsbestuur en maakt een eigen begroting. Ook zij verantwoorden zich op de OR/MR jaarvergadering naar ouders.

Jaarlijks wordt er op de sportdag een sponsorloop gehouden voor een doel binnen of buiten de school.

### 6.4 Sponsoring

Librijn geeft ruimte voor sponsoring, maar wil beïnvloeding van haar leerlingen door sponsoren voorkomen. Daarom heeft Librijn algemeen sponsorbeleid ontwikkeld. Het convenant Onderwijs en Sponsoring is uitgangspunt voor het sponsorbeleid van Librijn. Schooldirectie en (deel)medezeggenschapsraden maken gezamenlijk afspraken over sponsoring van de school(locatie) binnen de grenzen van het vastgestelde beleid.

We spreken over sponsoring als een school geld, goederen of diensten ontvangt in ruil voor een tegenprestatie. Zonder tegenprestatie is er sprake van een donatie.

Met in achtneming van het wettelijk kader behoort sponsoring in de scholen van Librijn tot de mogelijkheden. Schooldirecties hebben de gemandateerde bevoegdheid om sponsorovereenkomsten af te sluiten. Draagvlak en instemming van de medezeggenschap zijn daar een verplicht onderdeel in.

### 6.5 (Meerjaren) begrotingen

In de meerjarenbegroting wordt zichtbaar wanneer meubilair, ICT hardware en methodes zijn afgeschreven en worden vervangen. In het schoolplan worden inhoudelijke keuzes beschreven, die in de meerjarenbegroting zichtbaar worden.

De schoolbegroting wordt jaarlijks door het bestuur vastgesteld en de jaarrekening wordt Librijn breed door een accountant gecontroleerd en ligt ter inzage op de school en wordt jaarlijks in de MR besproken.

### 6.6 Huisvestingsbeleid

De kwaliteit en inrichting van de schoolgebouwen dient op een aanvaardbaar niveau te liggen. Gebouwen dienen bouwkundig in goede staat te zijn en het binnenklimaat dient aan de normen te voldoen. Duurzaamheid is leidend.

De inrichting dient passend te zijn voor het onderwijsconcept dat wordt uitgevoerd. Veiligheid is een voorwaarde.

De verantwoordelijkheid voor het totale onderhoud aan de schoolgebouwen gaat per 1 januari 2015 over naar de schoolbesturen.

Librijn zal het meerjaren onderhoudsplan actualiseren op basis van de eerste ervaringen met deze uitgebreide taakstelling. Hierbij zal gekeken worden naar de toereikendheid van de huisvestingsvoorziening en naar de effectiviteit van de interne organisatie.

De gemiddelde bezetting van locaties dient omhoog gebracht te worden, leegstand van lokalen zal worden tegengegaan. Locaties met een structureel te kleine bezetting zullen beoordeeld worden op hun levensvatbaarheid. Dit zowel uit kwaliteitsoogpunt, betaalbaarheid als beheersoogpunt. Librijn zal zich tot het uiterste inzetten voor het behoud van de huidige locaties.

Gestreefd wordt naar de vorming van integrale kindcentra, ook in fysieke zin. Samenwerking met andere partners levert niet alleen een meerwaarde op t.a.v. het (onderwijs)aanbod, maar kan ook exploitatievoordelen hebben.



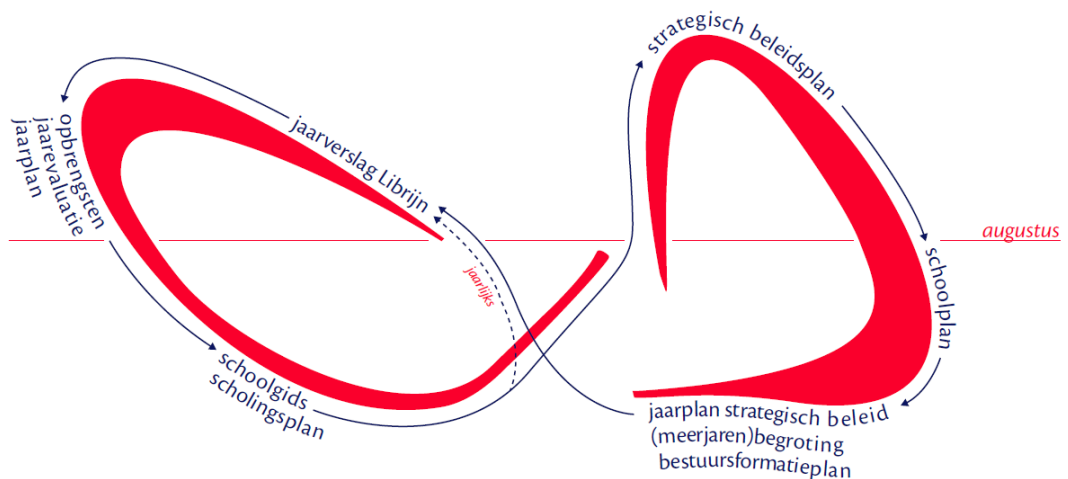
### **Nieuwbouw of verbouw voor de Jan Vermeer aan de Maria Duystlaan?**

De gemeente Delft en het bestuur van Librijn hebben met elkaar afgesproken, dat het schoolgebouw van de Jan Vermeerschool aan de Maria Duystlaan in 2019 grondig zal worden verbouwd, dan wel wordt afgebroken om er nieuwbouw te realiseren.

Op 3 maart 2015 is een onafhankelijk adviesbureau in opdracht van de gemeente aan het werk gegaan om de technische kwaliteit van het gebouw vast te stellen. Mede op basis van dit onderzoek zal worden bepaald of het nieuw- of verbouw gaat worden.

De toekomstwens van Librijn voor de Jan Vermeerschool aan de Maria Duystlaan is dat er in 2019 een nieuw schoolgebouw staat, waarin de school negen groepen kan huisvesten en waarin voldoende ruimte beschikbaar is voor voor- en naschoolse opvang en peuters.

Op locatie Raam willen we werken aan duurzaamheid en bezuinigen op energie. Er zullen zonnepanelen geplaatst worden en verder onderzocht worden hoe meer te bezuinigen op energie. Er wordt in het deel van het gebouw wat valt onder de VVE met gemeente, burelen en de Lange Keizer gewerkt aan het vervangen van de houten vloeren.



## 7. Kwaliteitsbeleid

### 7.1 Kwaliteitszorg

Librijn verwacht dat de scholen zorg dragen voor goede leerresultaten. De scholen van Librijn hebben hun kwaliteitszorg gebaseerd op de kwaliteitscirkel van Deming ( plan-do-check-act ) en werken derhalve cyclisch en systematisch aan het verhogen van de leerresultaten van de kinderen. In die zin werken scholen opbrengstgericht. We zien opbrengstgericht werken als een focus op leerresultaten binnen kwaliteitszorg. Het gaat hierbij niet alleen om taal en rekenen, maar we willen ook bij de sociaal emotionele en creatieve vorming hoge opbrengsten realiseren. Vanuit Librijn worden normen gegeven waaraan opbrengsten dienen te voldoen. De school formuleert duidelijke verbeterdoelen en volgen de ontwikkelingen op leerling-, groeps- en schoolniveau aan de hand van het leerlingvolgstelsel. Scholen leggen aan het bestuur verantwoording af over de behaalde resultaten. Het bestuur is verantwoordelijk voor de kwaliteit van het onderwijs op de scholen en de behaalde resultaten en legt hier verantwoording over af aan de Raad van toezicht, de stakeholders en de inspectie van het onderwijs.

Voor onze kwaliteitszorg gelden de volgende doelen:

- Het bestuur van Librijn wil de ontwikkeling van cognitieve en sociale competenties bij haar leerlingen ondersteunen vanuit een uitstekende kwaliteitszorg op haar scholen.
- Binnen Librijn worden normen en indicatoren ontwikkeld met betrekking tot de leeropbrengsten. Scholen stemmen hier de verbeterplannen op af. Alle scholen voldoen in 2018 aan de normen van het bestuur van Librijn.
- Het bestuur van Librijn legt jaarlijks verantwoording af over de resultaten.

In grote lijnen richten we onze kwaliteitscyclus als volgt in:

Iedere vier jaar schrijven wij een schoolplan, waarin wij onze beleidsvoornemens voor de komende vier jaar weergeven. Op grond daarvan stellen wij een jaarplan samen (zie hoofdstuk 7.10) Dit voeren wij uit en aan het einde van het schooljaar evalueren wij of onze beleidsvoornemens zijn gerealiseerd, wat we moeten borgen en/of verbeteren. Dit verwoorden wij in een jaarevaluatie en op grond van het schoolplan en met deze jaarevaluatie stellen wij een jaarplan op voor het komende schooljaar.

Om te zorgen voor kwaliteit en het systematisch en cyclisch te laten verlopen, gebruiken wij het kwaliteitszorginstrument WMK-MO van Cees Bos.

Hiernaast betrekken wij ook het inspectierapport en de ontwikkelingsgericht audits bij ons systeem van kwaliteitszorg.

Over de kwaliteitszorg leggen wij in onze jaarevaluatie en opbrengstenkatern verantwoording af aan ons bestuur, de inspectie, de medezeggenschapsraad. Onze school onderscheidt kwaliteit en kwaliteitszorg. We streven kwaliteit na (zie de afspraken bij de verschillende beleidsterreinen) en we zorgen ervoor, dat de kwaliteit op peil blijft: we beoordelen de afspraken systematisch en cyclisch (zie evaluatieplan) en op basis van de bevindingen verbeteren of borgen we onze kwaliteit. Van belang is ook, dat onze kwaliteitszorg gekoppeld is aan het integraal personeelsbeleid. We streven ernaar, dat onze medewerkers competenties ontwikkelen die gerelateerd zijn aan de beleidsterreinen die we belangrijk vinden. Daardoor borgen we dat de schoolontwikkeling en zorgen we ervoor dat de ontwikkeling van onze medewerkers parallel verloopt.

Onze afspraken m.b.t. kwaliteitszorg zijn:

- We hebben inzicht in de kernmerken van onze leerlingenpopulatie
- We beschikken over doelen (afspraken) bij diverse beleidsterreinen
- We beschikken over een evaluatieplan waardoor geborgd is dat de verschillende afspraken minstens 1 x per vier jaar beoordeeld worden
- We laten de kwaliteit van onze school cyclisch eens in de twee jaar beoordelen op sociale veiligheid door ouders, leerlingen en leraren, op andere onderdelen een in de vier jaar.
- We werken planmatig aan verbeteringen (vanuit de documenten: schoolplan, jaarplan en jaarevaluatie)
- We evalueren stelselmatig of onze verbeterplannen gerealiseerd zijn
- We borgen onze kwaliteit (o.a. door zaken op schrift vast te leggen)
- We rapporteren aan belanghebbenden (ouder, inspectie, Bestuur, GMR, PO Vensters).
- We waarborgen de sociale veiligheid van medewerkers en leerlingen.

Beoordeling:

De afspraken worden jaarlijks beoordeeld door de directie en het Bestuur. Zie hoofdstuk 7.8, het evaluatieplan.

## 7.2 Terugblik vorig schoolplan

Managementopleiding locatiedirecteuren is gestart en wordt in het schooljaar 2015/2016 afgerond; *is voortdurend*.

- WMK-MO combineren met Montessori zelfevaluatie "de gulden tien" *is bereikt*.
- Jaarlijks inzetten WMK-MO volgens planning *is voortdurend*.
- Werken volgens de PDCA cirkel, plannen, meer borgen en evalueren *is bereikt en voortdurend*.
- De nieuwe CITO toetsen zijn besteld; *is bereikt*.
- Aanbod verkeer uitbreiden in de middenbouw *is bereikt*.
- Pestprotocol evalueren, borgen en op de website zetten *is bereikt*.
- ZIEN in Parnassys onderzoeken *is bereikt* door twee studiedagen hieraan te wijden en leerkrachten de gegevens in te laten voeren.
- Evalueren en borgen lange werkperiodes door continuïteit *is bereikt* d.m.v. enquête onder de personeelsleden, het borgen *is voortdurend*.
- Vrije werkkeuze beschrijven is geëvalueerd en wordt herschreven *is voortdurend*.
- Montessorivisie evalueren en borgen *is bereikt* door evalueren van de Gulden tien en een studiedag over de invulling van het nieuwe schoolplan en het borgen *is voortdurend*.
- Onderzoek concept Sterrenschool *is bereikt en financieel op dit moment niet haalbaar*.
- Materiaal/ bronnen en les ideeën handvaardigheid, muziek, drama *is bereikt* door inzet van vakleerkrachten en aanbod van het VAK/DOK
- Plan tuin maken hoe steeds meer te betrekken bij KOO *is niet bereikt*.

- Regelen overnemen taak schooltuin *is bereikt*.
- KOO plan schrijven *is bereikt*. Leerkracht in LB functie is vrij geroosterd om zowel plan op te stellen als inhoud voor de lessen te maken.
- 3 jaarlijks cyclus in thema kisten up to date maken: de inhoud van de bestaande projecten uit onderbouw, midden –en bovenbouw moeten worden getoetst aan de kerndoelen *is bereikt*.
- Compleet maken van de bakken uit de vastgestelde cyclus van het kosmisch materiaal *is deels bereikt en nog voortdurend*.
- Continuerooster evalueren en borgen *is bereikt*.
- De MR instemming vragen voorstel 940 uur *is bereikt*.
- Meldcode kindermishandeling invoeren *is bereikt*.
- Borgen meldcode kindermishandeling *is bereikt*.
- Evalueren, vernieuwen en borgen van arbo, veiligheids- en ontruimingsplan *is bereikt*.
- Dagarrangementen uitvoeren, evalueren en borgen *is bereikt en voortdurend*.
- Maken plan dagarrangementen na stop subsidie *is bereikt*.
- Huisvesting MD *is voortdurend*
- Peuters meer meedraaien in de OB onderzoeken *is bereikt*
- Locatie Raam uitbreiden met speeltoestellen schoolplein d.m.v. sponsoring *is bereikt*.
- Passend Onderwijs met daaraan gekoppeld handelingsgericht –en opbrengstgericht werken *is deels bereikt* door anderhalve studiedag hieraan te wijden. Leerkrachten hebben onderwijsbehoeften voor alle leerlingen in kaart gebracht. De voortzetting hiervan *is voortdurend*.
- Verbeteren plus aanbod hoogbegaafden/ excellentie *is bereikt*. De Pittige Plus Torens zijn ingevoerd, de Lego League is een vast aanbod geworden. Daarnaast is er een wisselend aanbod (Chinees, Spaans, mind fullness, etc) De evaluatie en het borgen *is voortdurend*.
- Ontwikkelen en vaststellen van een onderwijsprofiel in samenwerking met het Samenwerkingsverband *is bereikt*.
- Vaststellen van de basiszorg in samenwerking met het Samenwerkingsverband *is bereikt*.
- Dyslexieprotocol borgen en verbeteren *is bereikt*. Dyslexieprotocol op de website *is nog niet bereikt*.
- MKVS digitaal invoeren *is bereikt*
- Toekomstperspectieven en indicatie mogelijk vervolgonderwijs met ouders bespreken, in team besluiten vanaf welke leeftijd wij dit doen *is bereikt*.
- Jaarlijkse trendanalyses CITO scores *is voortdurend*.
- Opbrengsten vastleggen en analyseren *is voortdurend*
- LB functies in functiemix *is bereikt*.
- Schooleigen Personeelsbeleid op papier zetten *is bereikt, maar met nieuwe CAO voortdurend*
- Bekwaamheidsdossiers voor alle medewerkers vastleggen is in gang gezet en *voortdurend*.
- Praktijkbegeleiding voor leerkrachten met onvolledig diploma *is bereikt*.
- Collegiale consultatie *is bereikt*
- Meer uren administratieve ondersteuning *is bereikt*.
- Teambuilding inplannen *is bereikt en voortdurend*
- Collegiale consultatie structureel plannen in bouwvergaderingen *is niet bereikt*.
- Meer uren administratieve ondersteuning
- Beleid over toelating, aanname en verwijdering formuleren in schoolgids *is bereikt*.
- Uitstroom naar VO op website en in de schoolgids *is bereikt*.
- Afspreken Cito resultaten in schoolgids vermelden of standaard meegeven *is bereikt*. Cito resultaten worden meegegeven.
- Terugkoppeling studiedagen/ schoolontwikkeling in nieuwsbrief *is bereikt*.

- Onderzoek over aanpassingen rapportage richting ouders *is bereikt*.
- Extra smartboard Raam en MD d.m.v. sponsoring *is bereikt*.
- Nieuwe ontwikkelingen op Montessori taal volgen *is bereikt*. Zonodig implementeren *is voortdurend*.
- Vernieuwing leesonderwijs/ leeslijn *is bereikt*.
- Evalueren en borgen nieuwe methode lezen *is bereikt*.
- Spellinglijn aanpassen *is bereikt* en opbrengsten verbeteren *is voortdurend*.
- Referentiekaders taal leggen naast onze lijnen op school (eventueel aanpassingen doen aan leerlijnen en werkbladensysteem) *is voortdurend*.
- Ruimer aanbod geometriemateriaal voor OB/MB en doorgaande lijn *is bereikt*.
- Rekenmateriaal aanpassen/ aanvullen om automatiseren te verbeteren *is bereikt op een studiedag*.
- Nieuwe ontwikkelingen op Montessori rekenen volgen en zonodig implementeren *is voortdurend*.
- Referentiekaders rekenen leggen naast onze lijnen van de school *is niet bereikt en daarmee voortdurend*.
- Bewust aannemen van jonge leerkrachten op locatie Raam *is bereikt*.

### 7.3 Analyse inspectierapport(en)

Datum laatste inspectiebezoek: 26 januari 2012

Type bezoek: *periodiek kwaliteitsonderzoek*

Datum rapportage: 23 mei 2012

Gedeelte uit de beschouwing van de rapportage:

“Beide locaties vormen als Montessorischool een geheel. De inspectie heeft op beide locaties de Montessori uitgangspunten tot in alle details kunnen waarnemen. Er wordt overal in de soms zelfs serene rust gewerkt, leerlingen zijn onverminderd geconcentreerd met de uitvoering van taken bezig. Leraren geven aan kleine groepjes korte instructie of waar nodig een uitgebreidere uitleg. Daarnaast worden de individuele leerlingen of de groepjes actief begeleid.”

“De zorg en begeleiding kent een goede opzet. De vorderingenregistratie van de leerlingen is op orde, daar waar nodig zijn individuele handelingsplannen beschikbaar, die van goede opzet zijn. De school beschikt over een uitgebreide en volledige toetskalender. Hierbij maakt de school gebruik van het MKVS. In het MKVS worden alle ontwikkelingsaspecten van de leerlingen goed en volledig in beeld gebracht. Het MKVS wordt enkele keren per jaar met de ouders besproken.”

“De kwaliteitszorg van de Jan Vermeer is een sterk punt.”

Vervolgens is:

**Basistoezicht toegekend op 01-03-2010**

**Basistoezicht toegekend op 21-12-2010**

**Basistoezicht toegekend op 23-05-2012**

De conclusie van de onderwijsinspectie:

“De inspectie concludeert dat de kwaliteit van het onderwijs op de Montessorischool Jan Vermeer op de onderzochte onderdelen op orde is. Uit het onderzoek is gebleken dat de school op die gebieden geen

tekortkomingen kent. Om die reden wordt het reeds aan de school toegekende basisarrangement gehandhaafd. De bevindingen zullen worden betrokken bij de eerstvolgende risicoanalyse, waarbij opnieuw de vraag aan de orde is of het toezichtarrangement eventueel moet worden aangepast.”

De inspectie maakt elk jaar van elke school, vestiging of afdeling een risicoanalyse. Hierbij wordt gekeken naar de onderwerp resultaten (eindtoetsen basisonderwijs e.d.). Ook wordt er een analyse gemaakt van de jaarstukken en eventueel geregistreerde signalen. Indien deze eerste risicoanalyse indicaties van risico's laat zien, worden zo nodig aanvullende gegevens en documenten opgevraagd en vindt een gesprek met het bestuur plaats. Indien naar aanleiding van deze voortgezette analyse blijkt dat er geen reden tot zorg is, kent de inspectie de school **basistoezicht** toe. Dit betekent dat er jaarlijks een risicoanalyse plaatsvindt tenzij er plotselinge risico's opdoemen. Dan kan ook eerder een analyse worden opgestart.

#### 7.4 Gebruikte kwaliteitszorginstrumenten en analyse

Om te zorgen voor kwaliteit en het systematisch en cyclisch te laten verlopen, gebruiken wij het kwaliteitszorginstrument Werken Met Kwaliteit Montessori Onderwijs (WMK-MO) van Cees Bos

Dit betekent dat wij een aantal “tools” gebruiken om dit kwaliteitsbeleid vorm te geven:

- Quick Scan
- Schooldiagnose (bij de evaluatie van de beleidsterreinen, ieder beleidsterrein wordt tenminste een keer in de vier jaar besproken (zie 7.7. evaluatieplan)
- Vragenlijst voor personeel , ouders en leerlingen

en daarnaast betrekken wij bij ons systeem van kwaliteitszorg::

- Monitoren opbrengsten (ieder jaar)
- Interne audit Librijn (iedere 4 jaar)
- Montessori Visitatie door NMV (iedere 5 jaar)
- het inspectierapport

Over de kwaliteitszorg leggen wij in onze jaarevaluatie en opbrengstenkatern verantwoording af aan ons bestuur, de inspectie, de medezeggenschapsraad en de ouders.

Meting taalonderwijs feb 2011:de Montessorischool Jan Vermeer scoort als school een 3,17. Daarmee scoort de school voldoende. De respons op de Schooldiagnose was 50%: 15 van de 30 respondenten heeft de Schooldiagnose ingevuld. Het responspercentage is goed; de Schooldiagnose werd door veel respondenten ingevuld. Daardoor krijgt de school een heel goedbeeld van haar kwaliteit.

Meting ouder vragenlijst 2012. Montessorischool Jan Vermeer scoort als school een 3,23. Daarmee scoort de school voldoende. De respons op de Vragenlijst was 30%: 78 van de 260 respondenten heeft de Vragenlijst ingevuld. Het responspercentage is laag; de Vragenlijst werd door weinig respondenten ingevuld. Daardoor moet er voorzichtig met de conclusies worden omgegaan.

Meting vragenlijst leerlingen Montessorischool Jan Vermeer scoort als school een 2,96. Daarmee scoort de school zwak. De respons op de Vragenlijst was 61%: 85 van de 140 respondenten heeft de Vragenlijst ingevuld. Het responspercentage is goed; de Vragenlijst werd door veel respondenten ingevuld. Daardoor krijgt de school een heel goed beeld van haar kwaliteit .

In mei en juni 2014 zijn er vragenlijsten onder de leraren afgenomen. Hier zijn de volgende bevindingen en aanbevelingen uitgekomen:

### **Vragenlijst Montessori:**

#### **Visie**

##### **Sterke punten**

De visie en de werkwijze van de school zijn vastgelegd in het schoolplan en de schoolgids

De werkwijze en de uitgangspunten van de school worden onderschreven door het bevoegd gezag

De visie en werkwijze van de school zijn gebaseerd op de antropologie van Maria Montessori

##### **Bespreekpunten**

In de visie en de werkwijze van de school zijn kosmisch onderwijs en opvoeding, opvoeding tot onafhankelijkheid en opvoeding tot sociaal verantwoordelijk gedrag duidelijk herkenbaar.

Een leerkracht zal worden vrij geroosterd om zich bezig te gaan houden met het opzetten en bijhouden van goed kosmisch onderwijs.

#### **Deskundigheid**

##### **Sterke punten**

Directieleden beschikken over het Montessoridiploma of een certificaat of studeren ervoor.

Leraren beschikken over het Montessoridiploma of studeren hiervoor.

De school werkt met de bekwaamheidseisen Montessoribasisonderwijs

#### **Zelfevaluatie**

##### **Sterke punten**

De school heeft een kwaliteitssystem.

##### **Mogelijke verbeterpunten**

De school beschikt over een rapportage van een zelfevaluatie van de voorwaarden uit de gulden tien, die niet ouder is dan twee jaar

Op basis van deze zelfevaluatie heeft de school een plan voor borging en/of verbetering vastgesteld

De school betreft de voorwaarden uit de gulden tien nadrukkelijk in haar kwaliteitssystem

Bij een studiedag zal de missie van de school besproken worden.

#### **Contacten ouders**

##### **Sterke punten**

Leraren informeren ouders regelmatig over de voortgang in de ontwikkeling van hun kind(eren).

De rapportage bevat in elk geval gegevens over de sociale ontwikkeling van het kind

Leraren rapporteren ouders regelmatig schriftelijk over de voortgang in de ontwikkeling van hun kind(eren).

##### **Bespreekpunten**

Leraren laten zich regelmatig door ouders informeren over de opvattingen en ervaringen van ouders aangaande de ontwikkeling van hun kind(eren).

#### **Lokaal**

##### **Sterke punten**

Kinderen hebben plekken om samen te werken en te spelen.

De inrichting van het lokaal maakt het mogelijk dat kinderen zelfstandig werken

##### **Bespreekpunten**

Kinderen hebben de gelegenheid zich terug te trekken

Kinderen kunnen zich gemakkelijk verplaatsen door het lokaal

Kinderen worden gestimuleerd door de aankleding van het lokaal

De aankleding van de hal van het Raam zal aangepast worden.

#### **Schoolgebouw, gangen, gemeenschappelijke ruimte, speellokaal**

##### **Sterke punten**

Kinderen hebben in het schoolgebouw plekken om te werken en te spelen

Kinderen kunnen zich gemakkelijk verplaatsen door het schoolgebouw

##### **Bespreekpunten**

Kinderen worden uitgedaagd tot zelfstandig werken door de inrichting van het schoolgebouw

Kinderen leren en spelen in een verzorgd schoolgebouw

#### **Materiaal**

##### **Sterke punten**

Kinderen kunnen kiezen uit een variatie aan materiaal voor de ontwikkeling van de waarneming.

Kinderen kunnen kiezen uit een variatie aan materiaal voor rekenen en wiskunde  
Kinderen kunnen kiezen uit een variatie aan materiaal voor de ontwikkeling van de motoriek

#### **Bespreekpunten**

Kinderen kunnen kiezen uit een variatie aan materiaal voor geometrie.

Kinderen werken met complete en schone materialen

Het materiaal is in voldoende hoeveelheid aanwezig en wordt ook gebruikt

**Dit zal in de bouwvergaderingen worden besproken.**

#### **Hetrogeniteit**

##### **Sterke punten**

Kinderen zitten in heterogene leeftijdsgroepen

De leraar benut de heterogene samenstelling van de groep

Kinderen zitten in heterogene tafelgroepen

#### **Vrije keuze( leerlingen)**

##### **Sterke punten**

Kinderen kiezen hun werk zelf, tenzij hier beredeneerd van wordt afgeweken

Kinderen werken zelfstandig.

Kinderen kiezen de eigen samenwerkingsvorm.

#### **Bespreekpunten**

Kinderen kiezen hun werk vanuit een zelfgemaakte planning

#### **Vrije keuze( leraar)**

##### **Sterke punten**

De leraar creëert werkperiodes waarin kinderen zelfstandig kunnen werken

De leraar ondersteunt het zelfstandig werken

De leraar ondersteunt het keuzeproces bij kinderen

#### **Bespreekpunten**

De leraar hanteert een vrij lesrooster.

**De leraar heeft wel rekening te houden met zaken als gym, zwemmen en andere vastgelegde vakinhoudelijke zaken.**

#### **Kindvolgsysteem**

##### **Sterke punten**

Er is een kindvolgsysteem voor elk kind in gebruik

Het kindvolgsysteem is actueel

De groepsadministratie bevat relevante gegevens

#### **Bespreekpunten**

Het kindvolgsysteem bevat in elk geval pedagogische gegevens en gegevens over de sociale ontwikkeling van het kind

**Er zal met **Zien** gewerkt gaan worden.**

#### **Kwaliteitszorg: burgerschap en integratie**

##### **Sterke punten**

De visie van de school is gerelateerd aan de kenmerken van de leerlingen

Onze school beschikt over een visie op burgerschap en integratie

De visie van de school is gerelateerd aan de sociale context van de school

Onze visie op burgerschap en integratie is vertaald in concrete doelen

De school heeft inzicht in het voorkomen (bestaan) van intolerantie, extremistische ideeën, discriminatie etc.

#### **Bespreekpunten**

Onze school heeft inzicht in de vorderingen van de leerlingen m.b.t. burgerschap en integratie

De visie op burgerschap en integratie wordt verantwoord in de schoolgids.

**De directie zal dit in het schoolplan beschrijven.**

**Het beleidsterrein 'burgerschap en integratie' wordt regelmatig geëvalueerd op een teamvergadering.**

#### **Aanbod: burgerschap en integratie**

##### **Sterke punten**

De leerlingen leren zich te gedragen vanuit respect voor algemeen aanvaarde waarden en normen

De leerlingen leren de hoofdzaken over geestelijke stromingen (die in de Nederlandse samenleving een rol spelen)

De leerlingen leren respectvol om te gaan met verschillen in opvattingen



### **Bespreekpunten**

De school heeft vastgesteld welke sociale competenties van belang zijn

De school bevordert deelname aan de samenleving

De school bevordert betrokkenheid op de samenleving

### **Basiswaarden**

#### **Sterke punten**

De school besteedt aandacht aan de basiswaarde afwijzen van onverdraagzaamheid

De school besteedt aandacht aan de basiswaarde verdraagzaamheid (tolerantie)

De school besteedt aandacht aan de basiswaarde afwijzen van discriminatie

### **Quickscans WMKMO**

#### **Communicatie**

##### **Contacten met ouders**

#### **Sterke punten**

De leraren informeren ouders regelmatig over de voortgang in de ontwikkeling van hun kind

De school informeert ouders regelmatig over de actuele gang van zaken op school

De school informeert ouders op een functionele wijze (schoolgids) over de (Montessoriaanse) kenmerken van de school

#### **Bespreekpunten**

De leraren stimuleren onderwijsondersteunend gedrag van ouders in de thuissituatie

De leraren laten zich informeren over de opvattingen en bevindingen van ouders over de ontwikkeling van hun kind op school en thuis.

#### **Interne communicatie**

#### **Sterke punten**

Het overleg binnen het team is gericht op optimalisering van de kwaliteit van het (Montessori)onderwijs

Het overleg tussen de school en de medezeggenschapsraad is gericht op beleidsmatige en onderwijsinhoudelijke ontwikkelingen

#### **Bespreekpunten**

De personeelsleden communiceren op een correcte wijze met elkaar

Het beleidsmatig overleg tussen school en het bevoegd gezag (of het bovenschools management) is gericht op

optimalisering van de kwaliteit van het (Montessori)onderwijs

Het overleg tussen de school en de oudervereniging is gericht op organisatorische (huishoudelijke) zaken

#### **Wetenschap en Techniek**

#### **Sterke punten**

De school stimuleert de betrokkenheid van ouders en verzorgers (schoolklimaat)

De school zorgt voor een aangename, ondersteunen de en motiveren de omgeving voor de leerlingen (schoolklimaat)

#### **Mogelijke verbeterpunten**

De school waarborgt de kwaliteit van de toetsing gedurende de schoolloopbaan van de leerlingen t.a.v. Techniek

(kwaliteitszorg)

De school waarborgt de kwaliteit van de toetsing aan het einde van het primair onderwijs t.a.v. Techniek (kwaliteitszorg)

De zorg voor kwaliteit van het vak Techniek is systematisch (kwaliteitszorg)

Het leerstofaanbod Techniek bereidt leerlingen voor op het vervolgonderwijs (aanbod)

Het leerstofaanbod Techniek is afgestemd op de onderwijsbehoeften van de leerlingen (aanbod)

De onderwijsactiviteiten bij Techniek zijn gestructureerd en doelmatig

(onderwijsleerproces)

**Dit zal geïntegreerd worden in het aanbod van het Kosmisch onderwijs. Daarbij zal ook gekeken worden naar de kerndoelen voor techniek.**

#### **Externe contacten**

#### **Sterke punten:**

De school onderhoudt functionele contacten met instellingen en voorzieningen in de wijk (regio)

De school onderhoudt contacten met scholen voor voortgezet onderwijs

De school participeert actief binnen een samenwerkingsverband en andere netwerken in de regio, waaronder het Montessori regio-overleg

### **Inzet van middelen**

### **Sterke punten**

De inzet van personele middelen voor directietaken is doelmatig

De inzet van personele middelen voor het onderwijs in de groepen is doelmatig

De inzet van materiële middelen voor het onderwijsleerproces is doelmatig

### **Bespreekpunten**

De inzet van personele middelen voor ondersteuning van het onderwijs in de groepen is doelmatig.

Hierover zal de directie in gesprek gaan met de IB'ers.

### **Ict**

#### **Sterke punten**

De school volgt de prestaties (en eventueel de ontwikkeling) van kinderen met behulp van ICT, bij voorkeur het MKVS(leerlingbegeleiding)

#### **Mogelijke verbeterpunten**

De school heeft toetsbare doelen voor de inzet van ICT geformuleerd(kwaliteitszorg)

De school evalueert systematisch de effecten van de inzet van ICT (kwaliteitszorg) montessorischool Jan Vermeer

De school heeft de huidige situatie met betrekking tot ICT beschreven in een ICT beleidsplan (kwaliteitszorg)

Librijn zal in de toekomst een beleidsplan opstellen. Dit is er nu nog niet .

De inzet van ICT bevordert een efficiënt gebruik van de onderwijstijd(onderwijsleerproces)

De kinderen zijn actief bezig in leer- en lessituaties waarbij ICT wordt gebruikt(actief leren)

De kinderen gebruiken ICT in voorkomend gevallen om in een betekenisvolle context te werken (actief leren)

#### **Pedagogisch handelen**

##### **Sterke punten**

De leraren zorgen dat de leerlingen in een veilige leeromgeving kunnen leren en ontwikkelen

De leraren zorgen ervoor, dat de kinderen op een respectvolle manier met elkaar omgaan

De leraren handelen vanuit vertrouwen in leerlingen, ouders en elkaar

De leraren geven de kinderen positieve persoonlijke aandacht

##### **Bespreekpunten**

De leraren maken weloverwogen gebruik van complimenten en feedback

De leraren hebben zicht op de dynamiek in de groep en sturen daarin

De leraren tonen in gedrag en taalgebruik respect voor leerlingen, ouders en elkaar

#### 7.5 Kwaliteitszorg en ouders (analyse oudervragenlijst)

- datum afname: mei 2016 vragenlijst over sociale veiligheid, tevredenheidsonderzoek
- datum afname: mei 2019 tevredenheidsonderzoek

#### 7.6 Kwaliteitszorg en leerlingen (analyse leerlingvragenlijst)

- datum afname: mei 2016 vragenlijst over sociale veiligheid
- datum afname: mei 2018 tevredenheidsonderzoek

#### 7.7 Kwaliteitszorg en leraren (analyse lerarenvragenlijst)

- datum afname: mei 2016 vragenlijst over sociale veiligheid
- datum afname: mei 2017 tevredenheidsonderzoek
- datum:mei 2017 **Quickscan** Kwaliteitszorg, Pedagogisch klimaat en pedagogisch handelen, Didactisch handelen, Afstemming, Aanbod (actief) burgerschap en (sociale) integratie, Levensbeschouwelijke identiteit
- datum:mei 2018 **Quickscan** rekenen en wiskunde,integraal personeelsbeleid, automatiseren RW,opbrengst gericht werken RW, zorg en begeleiding, schoolklimaat, actieve rol leerlingen, tijd
- datum:mei 2019 **Quickscan** aanbod, contacten met ouders, interne communicatie, externe contacten(MT), inzet van middelen(MT en IB), ICT(MT en ICTér', wetenschap en techniek
- datum:mei 2020 **Quickscan** \*kwaliteitszorg (MT), schooladministratie (MT), beroepshouding, schoolleiding (MT), taalleesonderwijs, HGW op schoolniveau, HGW in de groep

## 7.8 Het evaluatieplan en verantwoording

Scholen moeten zich steeds nadrukkelijker verantwoorden over hun prestaties. Hedendaagse vormen van rapportage zijn:

- de jaarrekening (verantwoording naar het bestuur);
- het (sociaal of ARBO-) jaarverslag (verantwoording naar het bestuur);
- de schoolgids (rapportage van schoolresultaten aan ouders).
- jaarevaluatie
- jaarplan
- managementrapportage
- opbrengstenkatern

Jaarlijks, vóór 1 oktober, maakt de school een opbrengstenkatern en een jaarevaluatie over het voorgaande schooljaar. Deze zijn, samen met de doelen in het schoolplan, het jaarplan en de managementovereenkomst, onderwerp van gesprek met het bestuur in de persoon van directeur/bestuurder.

Op deze wijze legt de school verantwoording af over het afgelopen schooljaar. Naast dit is er voortgangsgesprek tussen clusterdirecteur en bestuur waarin gesproken wordt over lopende zaken en (tussen)opbrengsten van de school.

## 7.9 Kwaliteitsprofiel (sterkte/zwakte analyse) en mogelijke verbeterpunten

Elk jaar blikken we met de jaarevaluatie terug op het afgelopen jaar. Hierin geven we aan of de gestelde verbeterdoelen gehaald zijn en wat de plannen voor het komende jaar zijn.

Voor het vaststellen van de mogelijke verbeterpunten is gebruik gemaakt van:

- Het strategisch beleidsplan (maatschappelijke ontwikkelingen ed.)
- Het zorgplan
- Het ondersteuningsprofiel
- Schoolplan 2011-2015

En de uitslagen en analyses van:

- Het meest recente inspectierapport (mei 2012)
- De audit van Librijn (november 2010)
- Opbrengsten
- De oudervragenlijst
- De leerkrachtenlijsten
- Het jaarevaluatie 2013/2014
- De meest recente Montessorivisitatie (febr. 2011)

Een aantal keer per jaar hebben we een teamvergadering, waarin we de stand van zaken met betrekking tot het jaarlijks uitgewerkte jaarplan met de leerkrachten bespreken, evalueren en eventueel aanpassen. De MR wordt van deze vergaderingen op de hoogte gehouden.

De volgende punten vinden wij sterk en willen wij borgen:

### **Sterk**

Tussen- en eind opbrengsten zijn voldoende  
Stabiele team  
Aandacht voor individuele ontwikkeling van het kind  
Brede ontwikkeling  
Doorgaande lijn  
Sociaal-emotionele ontwikkeling belangrijk  
Sfeer  
Rust  
Gaan uit van wat een kind kan en niet wat het niet kan  
Alle leerkrachten Montessoridiploma  
School grootte prettig  
Goede naam  
Ervaren en bevlogen leerkrachten

Duidelijk zorgplan  
Duidelijke visie  
Goed inspectierapport  
Goed werkend kwaliteitskaart systeem  
NSO in gebouw  
Goede samenwerking met NSO  
Goed betrekken van ouders bij en over het onderwijs  
Continuurooster 5 gelijke dagen  
Groene schoolpleinen  
Ambitieuze directie  
Goede samenwerking twee locaties  
Iedereen kan meeleren (IQ 70 tot 140...)

De volgende punten vinden wij zwak en willen wij als school of binnen Librijn aan werken:

### **Zwak**

Vernieuwingen soms te snel en te veel tegelijk willen doorvoeren (minder tegelijk, minder in schoolplan)  
Communicatie naar ouders (vernieuwen website)  
Ingaan op eisen van overheid, inspectie en bestuur (vaak eigenwijs hangend aan montessorivisie)  
Digitalisering (nu nog veel op papier, willen naar leerlijnen in Parnassys.  
Meer gebruik van Ipads, opslag in cloud integreren in het onderwijs)  
Na studiedagen van PAP naar POP  
Borgen van zaken die goed gaan  
Vieren van behaalde successen  
Beleidsplan ICT (Librijn)  
Vitaliteitsbeleid (Librijn)  
Materiaal Kosmisch Onderwijs was verouderd  
Invoering Novoscript te weinig geborgd

## 7.10 Plan van aanpak

Het schoolplan geeft de onderwerpen en doelen voor de komende 4 jaren aan. In jaarplannen zullen de afzonderlijke doelen nader worden uitgewerkt en gepland (SMART- formulering). Aan het eind van ieder schooljaar wordt geëvalueerd (met het team en MR) in hoeverre de gestelde doelen zijn gerealiseerd. Indien nodig worden zij in een volgend jaarplan opnieuw opgenomen.

Tijdens de jaarevaluatie bespreken we ook de opbrengsten van onze school.

In het onderstaande overzicht hebben we (op basis van de indicatoren van de inspectie) aangegeven waar de komende jaren onze prioriteiten liggen en hoe dat zichtbaar wordt in de beleidsmap. Ook zijn een aantal indicatoren terug te vinden het Strategisch Beleids Plan. In het plan van aanpak is dat aangegeven met SBP.

Onderwerp + Doel	Actie	In beleidsplan	2015 - 2016	2016 - 2017	2017 -2018	2018 -2019
<b>0. Kernvoorwaarden</b>						
0.1 <i>Missie/visie</i> <i>Er is een heldere en breed gedragen visie en missie en deze wordt door alle betrokkenen uitgedragen. De missie en de visie vormen de basis voor elke keuze en ontwikkeling. De missie en visie zijn herkenbaar voor alle betrokkenen (leerkrachten, leerlingen, ouders) en sluit aan bij de visie/ missie van Librijn.</i>		In schoolplan				Herziening missie/visie
0.1.1	Studiedag over nieuwe schoolplan met ambities komende periode Bespreken missie en visie					X  X
0.1.2	Gulden tien Montessori borgen					X
0.2 <i>Identiteit (zie SBP)</i> <i>De school maakt de de identiteit van openbaar onderwijs Librijn zichtbaar in de beleidsvoornemen en wijze waarop er naar buiten toe gecommuniceerd wordt.</i>	Jaarlijks benoemen in Schoolgids, op website En vieren Week van openbaar onderwijs		X	X	X	X

0.1 Schoolklimaat (SBP) <i>De school heeft omgevingsfactoren gecreëerd en aanwezige benut die inspelen op het welbevinden van het kind waardoor het zich veilig en geaccepteerd voelt en het maximale ontwikkelingskansen krijgt.</i>	School zorgt voor voorbereide omgeving, kijkwijzer komt jaarlijks terug in bouwvergadering	Schoolplan Montessori-opvoeding	X	X	X	X
0.3 professionele cultuur <i>Medewerkers zijn toegerust voor hun taak en werken aan het vergroten van hun professionele kwaliteit.</i>	School maakt jaarlijks een scholingsplan Leerkrachten schrijven jaarlijks een POP Jaarlijks besproken in POPgesprekken met directie Iedereen houdt een Bekwaamheids dossier bij		X	X	X	X
0.3.1	Intervisie tijdens bouwvergaderingen		X	X	X	X
0.3.2	Digitaliseren bekwaamheidsdossier			X		
0.4 ouders als partners <i>Er is een goed contact met de ouders om hen optimaal te betrekken als partner bij het onderwijsproces.</i>	School werkt aan de communicatie met ouders doormiddel van Nieuwsbrief, Website, Ouderavonden, Oudergesprekken, En het hebben van een Ouderraad en Werkgroepen		X	X	X	X

Onderwerp + Doel	acties	beleidsplan	2015 - 2016	2016 - 2017	2017 -2018	2018 -2019
<b>1 Leiderschap</b>						
1.1 management-structuur  <i>Er is een stevige management structuur waarin de taken concreet zijn verdeeld. Op deze wijze worden lijnen kort gehouden en het systeem inzichtelijk.</i>		Schoolplan				
1.2 onderwijskundig-leiderschap  <i>Er is een duidelijk beschreven profiel van de onderwijskundig schoolleider. De schoolleider wordt gezien als motor in het onderwijskundig beleid. Daarmee wordt we een opbrengstgerichte lerende cultuur gestimuleerd.</i>	Directie volgt schoolleidersopleiding	Matrix	X			
1.3 intern onderwijskundig begeleider  <i>Er is een duidelijk beschreven profiel van de rol van de intern onderwijskundig begeleider in het bewaken en bespreken van de resultaten in relatie tot de gestelde doelen op school-, groep-, en leerling niveau en ondersteunt de leerkrachten.</i>		functieboek				

Onderwerp + Doel	acties	In beleidsplan	2015 - 2016	2016 - 2017	2017 -2018	2018 -2019
<b>2. leerkrachtvaardigheden</b>						
2.1 vakmanschap <i>Leerkrachten werken structureel aan hun didactische vaardigheden, hun klassenmanagement en pedagogisch handelen en kunnen gedifferentieerd werken. Daarnaast kunnen ze adequaat effectieve didactische strategieën toepassen om zo vorm te geven aan effectieve instructie voor alle leerlingen.</i>	Dit wordt jaarlijks besproken en beoordeeld in de cyclus functionerings- en beoordelings-gesprekken en leerkrachten tonen dit aan in hun POP		X	X	X	X
2.2 competentie management <i>Op school werken directie en leerkrachten voortdurend aan hun ontwikkeling met behulp van een competentie-instrument. Iedereen werkt met een POP en wordt hierop beoordeeld</i>	Leerkrachten schrijven jaarlijks een POP De directie houdt jaarlijks POPgesprekken met alle medewerkers		X	X	X	X
2.2.1	Collegiale consultatie in bouwen afspreken		X		X	
2.3 professionalisering (SBP) <i>Naast het werken aan vakmanschap op teamniveau zijn er enkele teamleden die een specifieke professionalisering volgen om zo meer kennis en vaardigheden in de school te halen.</i>		Verantwoording scholing gevolgdde scholing in scholingsplan	X	X	X	X
2.4 <i>Er is sprake van een team met gezamenlijke belangen en doelen. Er heerst een goede sfeer waarin het met elkaar werken prettig verloopt.</i>		schoolplan				



Onderwerp + Doel	acties	In beleidsplan	2015 - 2016	2016 - 2017	2017 -2018	2018 -2019
<b>3 Leertijd</b>						
3.hoge opbrengsten en goede kwaliteitszorg (SBP)  <i>Cognitieve en sociale competenties van leerlingen worden systematisch gevolgd. Er zijn duidelijke streefdoelen en normen op alle leergebieden. Elke school voldoet aan de gestelde Librijn norm</i>		Opbrengstenkatern Management-contract	X	X	X	X
1.1 effectieve leertijd <i>De leertijd die tot beschikking staat wordt door alle teamleden effectief gebruikt. Storing van de lessen wordt zoveel mogelijk voorkomen door heldere afspraken. Hiervoor zijn afspraken gemaakt die zijn vastgelegd.</i>	Elk jaar benoemen naar ouders in nieuwsbrief	schoolgids	X	X	X	X
3.3 differentiatie in Leertijd  <i>Met kinderen die meer of minder tijd nodig hebben voor de basisstof wordt rekening gehouden om hiermee te kunnen voldoen aan de onderwijsbehoeften van leerlingen.</i>	Voortdurend in montessorivisie, evaluatie bij maken volgend schoolplan	schoolplan				X

Onderwerp + Doel	acties	In beleidsplan	2015 - 2016	2016 - 2017	2017 -2018	2018 -2019
<b>2 Kwaliteitszorg</b>						
4.1 kwaliteitsinstrument <i>De school hanteert een kwaliteitsinstrument en heeft de kwaliteitszorg beschreven. Structureel de opbrengsten meten met behulp van onafhankelijke instrumenten. De uitkomsten worden meegenomen in een geïntegreerd plan van aanpak (verbeterplannen).</i>	Jaarlijks afnemen van vragenlijsten volgens planning	WMK-MO	X	X	X	X
4.2 meerjarenplanning <i>Er is een actueel meerjarenplan waarin doelstellingen en activiteiten in een tijdsyclus staan beschreven. Onderwerpen worden gekozen op basis van eigen inzichten, kwaliteitsinstrumenten, inspectierapport, tevredenheidsonderzoeken, enz.</i>	Elke vier jaar maken van nieuw schoolplan	schoolplan				X
4.3 Jaarplanning <i>Alle schoolactiviteiten zijn per jaar beschreven in de jaarplanner. Deze planning bestaat uit tijdspaden en doelstellingen. Deze is gecommuniceerd met alle geledingen. Iedereen houdt zich aan de planner.</i>	Jaarlijks maken jaarplan en jaarevaluatie	Jaarplan Jaarevaluatie	X X	X X	X X	X X
4.4 PDCA-monitoring <i>Er wordt gewerkt volgens de cyclus van plan-do-check-act en deze is helder beschreven en uitgewerkt in de jaarplanning.</i>		Jaarplan				

Onderwerp + Doel	acties	In beleidsplan	2015 - 2016	2016 - 2017	2017 -2018	2018 -2019
<b>5. Leerstofaanbod</b>						
5.1 methodes algemeen <i>De aangeboden leerinhouden zijn dekkend voor de kerndoelen, worden in principe aan alle leerlingen aangeboden, sluiten in de verschillende leerjaren op elkaar aan en zijn afgestemd op de verschillende onderwijsbehoeften van individuele leerlingen.</i>		schoolplan				
5.2 TL, BL, RW, SP en HR <i>Er zijn streefdoelen gesteld voor deze vakgebieden en deze worden behaald d.m.v. effectief eenduidige handelen.</i>	Worden jaarlijks gesteld in management contract en beschreven in opbrengstenkatern. Wordt jaarlijks besproken met MR.		X	X	X	X
5.3 Spelling	Evalueren spelling op maat Borgen spelling op maat		X	X	X	
5.4 Novoscript	Evalueren novoscript		X		X	
5.5 Taal	Nieuwe montessoritaalset aanschaffen en invoeren. Evalueren nieuwe taalset.			X		X
5.6 Lezen	MD onderzoek nieuwe leesmethode		X	X		
5.7 Dyslexie	Protocol evalueren				X	
5.8 Rekenen	Lijnen lesjes in Parnassys leerlijnen, daar werkbladen op aanpassen		X			
5.7.1 Dyscalculie	Protocol maken			X		
5.7.2 Geometrie	Montessori bijscholing					X
5.9 referentieniveaus <i>De methodes zijn getoetst op de 1f en 1s referenties en voldoen hieraan.</i>			X	X	X	X
5.10 Verdiepings, verbredings- en verrijkingstof <i>Er is voldoende additioneel materiaal aanwezig om de lln. te voorzien in hun onderwijsbehoeften. A-lln. worden voldoende uitgedaagd.</i>	Na evaluatie zonodig uitbreiden van additioneel materiaal.			X		
5.11	Evaluatie hoogbegaafdheidsprotocol	Hoogbegaafdheids protocol	X			
5.12 Kosmisch onderwijs	• Compleet maken		X	X	X	X

	<p>van de thema's uit de vastgestelde cyclus van het kosmische materiaal met KOO materiaal Wim van Schie (daarnaast aanschaf en zelf vervaardigen).</p> <ul style="list-style-type: none"> <li>• Duidelijk opslagsysteem voor de kosmische kisten, waarin iedere leerkracht zijn weg kan vinden.</li> <li>• Verzamelen materialen ter stimulans van de verwondering en bewondering van de kinderen voor in de vitrines bij de kosmische thema's.</li> <li>• Plan tuin maken hoe steeds meer te betrekken bij K.O.O., onder andere door de beleef- en activiteitenkalender.</li> <li>• Techniek integreren binnen de kosmisch thema's.</li> <li>• Ontwikkelen leerkrachtmappen bij ieder kosmisch thema met daarin de te behandelen lesdoelen, lesideeën en suggesties.</li> <li>• Ontwikkelen en vervaardigen materiaal in combinatie met ICT. Kosmisch gerelateerde onderwerpen op een digitale manier benaderen en kinderen aanzetten tot het ontwikkelen van een onderzoekende houding.</li> </ul>					
5.13	Burgerschap en integratie	evalueren				X

Onderwerp + Doel	acties	In beleidsplan	2015 - 2016	2016 - 2017	2017 -2018	2018 -2019
<b>6 Data-analyse</b>						
6.1 trendanalyse LOVS en methode-gebonden toetsen <i>De resultaten en opbrengsten van de methode-gebonden en niet methode-gebonden toetsen worden in kaart gebracht, besproken en geanalyseerd in MT en team. Er wordt op school- en groepsniveau een verbeterplan opgesteld met daarin ambitieuze doelen voor de komende periode.</i>	Jaarlijks staat bespreken en analyseren van opbrengsten op locatievergadering en Studiedag gepland. Gestelde doelen worden per bouw besproken/collegiale consultatie.		X	X	X	X
6.2	OHWG studiedagen onder begeleiding van OA organiseren.		X	X		
6.3 trendanalyse (eind)toets groep 8 <i>De resultaten en opbrengsten van de (eind)toets groep 8 liggen op of boven het niveau dat op basis van het leerlinggewicht mag worden verwacht. Deze worden jaarlijks geanalyseerd en het onderwijs aan groep 8 wordt mogelijk aangepast aan de uitkomsten van de toetsen van de groep in groep 7.</i>	Jaarlijks evaluatie in MT en op locatievergadering.		X	X	X	X
6.3 overige analyses <i>Er worden meerdere analyse-instrumenten ingezet behalve de hiervoor beschreven</i>						
6.4 Eindtoets	Eindtoets kiezen Eindtoets in opbrengsten en rapportage cyclus opnemen		X X			
6.5 Zien	Scholing, Informerer ouders Invoeren in rapportage naar ouders Borgen		X X		X	X
6.6 Parnassys	Montessorileerlijnen in Parnassys zetten Teamscholing Parnassys Rapportage aan ouders daar op aanpassen		X	X X	X	

Onderwerp + Doel	acties	In beleidsplan	2015 - 2016	2016 - 2017	2017 -2018	2018 -2019
<b>7 Ondersteuning</b>						
7.1 passend onderwijs <i>De school heeft een ondersteuningsprofiel opgesteld, waarin duidelijk de grenzen van de zorg staan omschreven.</i>		Ondersteuning profiel				
7.1.1	Evaluatie ondersteuningsprofiel		X		X	
7.2 plannen en afstemming <i>De school hanteert voor de 4 hoofdvakken groepsplannen om het onderwijs af te stemmen op de onderwijsbehoeften en -niveaus van de leerlingen. Er worden concrete doelen gesteld per subgroep en indien nodig individueel.</i>						
8.3 individuele hulpplannen en ontwikkelingsperspectief  Er worden individuele handelingsplannen opgesteld op basis van vastgestelde criteria. Er worden OPP's opgesteld voor leerlingen met een eigen leerlijn.	Handelingsplannen in Parnassys op bouwvergadering collegiale consultatie, leren met en van elkaar. Ib-er stelt OPP's op voor kinderen met arrangementen en uitstroom LWOO of praktijkonderwijs.		X	X	X	X
8.4 monitoring leerlingenzorg en zorgplan  <i>De individuele ontwikkeling van de leerling wordt cyclisch geëvalueerd en besproken met de onderwijskundig intern begeleider. Er wordt gewerkt met een toets kalender. Het zorgplan wordt jaarlijks geëvalueerd en opgesteld.</i>	Handhaven volgens besprekingen 3 maal per jaar en toetskalender.	schoolplan	X	X	X	X

Onderwerp + Doel	acties	In beleidsplan	2015 - 2016	2016 - 2017	2017 -2018	2018 -2019
<b>8 Overige</b>						
9.1 interne Communicatie <i>De interne communicatie vindt plaats op professionele wijze en is goed georganiseerd.</i>		Structuur beschreven in schoolplan				
8.1 Externe communicatie <i>De externe communicatie vindt plaats op professionele wijze en is goed georganiseerd.</i>	Vindt plaats doormiddel van Schoolplan Schoolgids Jaarboek Website Nieuwsbrief					
8.1.1	website vernieuwen, integreren social media en site geschikt voor mobiel		X			
8.2 ICT <i>ICT is geïntegreerd in het dagelijkse onderwijs</i>		schoolplan				
8.2.1	Studiedag team ICT waarbij we werken aan doelen benoemd in schoolplan deel ICT		X	X	X	X
8.2.2	Studiedag 21 <sup>e</sup> century skills		X			
8.3 veilige en ordelijke omgeving <i>De omgeving van de school, de routines en de gemaakte regels en afspraken zijn erop gericht chaos te voorkomen en gewenst gedrag te stimuleren.</i>	Sociaal-emotionele ontwikkeling gekoppeld aan ZIEN en aan beschreven methode om gewenst gedrag te stimuleren. Evalueren soc- emo volglijn	schoolplan Montessori voorbereide omgeving	X		X	
8.3.1	Bouwvergadering voorbereide omgeving met Montessorikijkwijzer			X		X
8.4 Taalrijke leeromgeving <i>Er is een bewust gecreëerde doorgaande lijn in een taalrijke en uitdagende leeromgeving</i>	Invoeren nieuwe Montessori taalmethode			X		
8.5 PR en marketing <i>Er is een beleid ontwikkeld om de school zich te laten profileren</i>	Banners en nieuwe website aan bouwen		X			
8.5.1	Website vernieuwen bij SWIS		X			
8.6	Nieuwe cao invoeren Evalueren gevolgen nieuwe CAO		X	X		

Bijlage: Formulier vaststelling

**Vaststelling van het schoolplan 2015- 2019 van Montessorischool Jan Vermeer**

Namens de school:

Plaats: : **Delft**

Datum:

Handtekening:

Naam: William van Treuren

Functie: clusterdirecteur

Naam: Anneloes van de Graaff

Functie: locatiedirecteur Raam

Naam: Bianca Wijnolts

Functie: locatiedirecteur Maria Duystlaan

Namens de Medezeggenschapsraad:

Plaats: **Delft**

Datum:

Handtekening:

Naam: Ludo Block

Functie: voorzitter MR

Namens het Bestuur:

Plaats: **Delft**

Datum:

Handtekening:

Naam: Drs. E. Klompmaker

Functie: directeur/bestuurder